

## **LIITE: LUONTOKOHTEIDEN KUVAUKSET, SL, S, SL-1, S-1, sl-1, sl-2, luo-1, luo-2, ge**

### **Luonnonsuojelualueet (SL, SL-1)**

Tuusulassa luontokohteet on arvotettu neljään eri luokkaan. Nämä luokat ovat kansainvälisesti arvokkaat kohteet, kansallisesti arvokkaat kohteet, maakunnallisesti arvokkaat kohteet ja paikallisesti arvokkaat kohteet. Kansainvälisesti arvokkaita kohteita ovat esimerkiksi Natura-alueet, koska Natura 2000 -alueiden verkostolla suojellaan koko Euroopan unionin alueella arvokkaiksi luokiteltuja luontotyyppisiä ja lajeja. Kansallisia kohteita ovat esimerkiksi valtakunnallisissa suojeluohjelmissa arvokkaiksi arvioidut kohteet tai kohteet, joilla on luonnonsuojelulain suojelemissa luontotyyppisiä eli koko Suomen alueella tärkeiksi arvotettuja luontotyyppisiä. Tällaisia kohteita Tuusulassa ovat esimerkiksi pähkinäpensaslehdot, lehmusmetsiköt ja tervaleppäkorvet. Kansainvälisesti, kansallisesti ja maakunnallisesti arvokkaita luontokohteita pyritään suojelemaan perustamalla ne luonnonsuojelualueiksi luonnonsuojelulain nojalla. Paikallisesti arvokkaita luontokohteita turvataan kaavamääräyksiin.

### **Tuusulan luonnonsuojelualueet (SL ja S)**

Tuusulassa on 19 luonnonsuojelulain nojalla perustettua luonnonsuojelualuetta sekä seitsemän luonnonsuojelulain 29 §:n suojelemaa luontotyyppiä. Luonnonsuojelualueita on kunnan, valtion ja yksityisten mailla.

Keravanjokikanjonin lehto (FI0100045), Tuusulanjärven lintuvesi (FI0100046), sekä Tuusulan ja Vantaan rajalla virtaava Vantaanjoki (FI0100104) ovat Natura 2000 -verkostoon kuuluvia suojelualueita. Natura-aluestatuksensa lisäksi Tuusulanjärvi kuuluu myös valtakunnallisesti arvokkaisiin lintualueisiin (FINIBA-alue).

Tuusulan luonnonsuojelualueet on esitetty taulukossa 1. Luonnonsuojelulain 29 §:n suojelemat luontotyypit on osoitettu kaavakartalle S-merkinnällä ja luonnonsuojelulain (24 §) nojalla perustetut luonnonsuojelualueet SL-merkinnällä.

Taulukko 1. Tuusulan luonnonsuojelualueet.

Nimi	Pinta-ala (ha)	Tunnus	Omistaja	Kaavamerkintä
<b>NATURA-alueiden toteuttaminen</b>				
<b>Keravanjokikanjonin lehto</b>				
		FI0100045		
Charlotten lehto	0,8	YSA201455	Yksityinen	SL
Keravanjoen lehdot	4,4	YSA013100	Yksityinen	SL
Keravanjokikanjonin luonnonsuojelualue	0,6	YSA014156	Yksityinen	SL
Näsiärinne	0,1	YSA204619	Yksityinen	SL
<b>Tuusulanjärven lintuvesi</b>				
		FI0100046		
Suvenluhta	0,3	YSA205794	Yksityinen	SL
<b>Luonnonsuojelulain suojelemat luontotyypit</b>				
Anttilan pähkinäpensasalue	0,3	LTA239440	Kunta	S
Gungkärrin pähkinäpensaslehto	0,7	LTA2016619	Yksityinen	S
Leppäaron pähkinäpensaslehto	0,6	LTA010184	Yksityinen	S
Pähkinämäen pähkinäpensaslehto	0,4	LTA239441	Kunta	S
Rusutjärven tervaleppäkorpi	1,1	LTA241985	Yksityinen	S
Tuomalansuon lehmusmetsikkö	0,3	LTA239439	Yksityinen	S
Töysselinmäen pähkinäpensaslehto	1,7	LTA 242310	Yksityinen	S
<b>Muut luonnonsuojelualueet</b>				
Halosenniemi	1,3	YSA011122	Kunta	SL
Harminsuo-Harminkallio-Matkoissuo	31,9	YSA239654	Kunta	SL
Heininsuon metsä	15,5	YSA239655	Kunta	SL
Inkilän Haarajoen eteäinen metsä	10,0	YSA239656	Kunta	SL
Jokilehto	4,1	YSA241204	Yksityinen	SL
Lepänojan luonnonsuojelualue	30,8	YSA012308	Yksityinen	SL
Lonkerinkorven luonnonsuojelualueet	11,9	YSA012771 ja YSA239657	Kunta	SL
Maarinjärvi-Degkärr	4,8	YSA239658	Kunta	SL
Mustojan lehtojensuojeualue	9,6	LHA010011	Valtio	SL
Rajalinnan itäinen metsä	1,2	YSA239659	Kunta	SL
Saksan pihapuisto	0,1	YSA012627	Yksityinen	SL
Sarvikallio	6,5	YSA239660	Kunta	SL
Takahuikon luonnonsuojelualue	4,6	YSA204177	Yksityinen	SL
Tuomalansuo	22,3	YSA239661	Kunta	SL
<b>YHTEENSÄ</b>	<b>165,8</b>			

## Luonnonsuojelualueiden kuvaukset

### Natura-alueiden toteuttaminen

#### Keravanjokikanjonin lehto FI0100045

**Charlotten lehto** (0,8 ha) on perustettu 15.3.2005. Se on pieni kohde, joka sijoituu Tuusulan pohjoisosaan Keravanjokikanjonin laaksoon joen itäpuolelle. Alue on osa Keravanjokikanjonin lehdon Natura-aluetta.

**Keravanjoen lehdot** -niminen luonnonsuojelualue (4,4 ha) on perustettu 11.3.1992. Se on Tuusulan pohjoisosaan Keravanjoen itäpuolelle rajautuva kohde, jonka erityispiirteinä on monipuolinen geomorfologia ja rehevä lehtomainen kasvillisuus, joka vaihettuu tuoreeksi kangasmetsäksi ja paikoin lehtokorpimaiseksi kasvustoksi. Alue sijoittuu Keravanjokikanjonin Natura-alueelle.

**Keravanjokikanjonin luonnonsuojelualue** (0,6 ha) on perustettu 31.5.2001. Se on Pohjois-Tuusulaan Keravanjoen länsipuolelle sijoittuva kohde, joka on osa Keravanjokikanjonin Natura-aluetta. Laakson maaperä on pääasiassa eroosiolle altista

hietaa. Joen rannassa kasvillisuus on suuruuhoniittya, joka ylempänä muuttuu leh-doksi ja ylatasanteella lehtomaiseksi kangasmetsaksi.

**Näsiärinne** (0,1 ha) on perustettu 29.1.2009. Se on Tuusulan pohjoisosaan, Kera-vanjoen länsilaidalle sijoittuva pieni kohde, joka on osa Keravanjokikanjonin lehdon Natura-alueita. Alueen kasvillisuus ja linnusto on edustavaa ja alueella on merkitystä myös maiseman ja virkistyskäytön kannalta.

### **Tuusulanjärven lintuvesi FI0100046**

**Suvelanluhta** (0,3 ha) on perustettu 7.7.2010. Se on Tuusulanjärven eteläpään sijoittuva hyvin pieni kohde, joka on osa järven eteläosan kosteikkoa. Kohde kuuluu valtakunnallisesti arvokkaaseen lintuvesien suojeluohjelmaan ja osa Tuusulanjärven lintuveden Natura-alueita. Alueella on merkitystä vesilintujen levähdys- ja ruokailu-alueena.

### **Luonnonsuojelulain suojelemat luontotyypit**

**Anttilan pähkinäpensaslehto** (0,3 ha) on perustettu 28.12.2017. Tuusulanjär-veen viettävällä rinteellä kasvaa yli 30 vähintään kaksi metriä korkeaa pähkinäpen-sasta. Kohteella on pähkinäpensaslehdolle tyypillistä sekapuustoa eli kuusta, koivua, vaahteraa ja mäntyä.

**Gungkärrin pähkinäpensaslehto** (0,7 ha) on perustettu 21.7.2005. Perustamis-vuonna kohteella kasvoi noin 60 yli kaksimetristä pähkinäpensasta. Lehdon valtalajina on kuusi, jonka lisäksi kohteella kasvaa harmaaleppää ja tervaleppää.

**Leppäaron pähkinäpensaslehto** (0,6 ha) on perustettu 27.10.2000. Kohde sijait-see Mustojan Eteläpuolella Tuusulan länsiosassa. Lehdossa kasvaa noin 60 yli kak-simetristä pähkinäpensasta. Lehdon valtalajina on rauduskoivu, jonka lisäksi siellä kasvaa kuusta, pihlajaa ja raitaa.

**Pähkinämäen pähkinäpensaslehto** (0,4) on perustettu 28.12.2018. Tuusulanjo-keen viettävällä rinteellä kasvaa yli 30 vähintään kaksi metriä korkeaa pähkinäpen-sasta yhtenäisellä alueella. Sekapuustona on kuusta, vaahteraa ja tammea. Koh-teelta on poistettu pähkinäpensaita varjostavaa puustoa ja alikasvustossa on paikai-tellen tiheästi haavan ja pihlajan taimia.

**Rusutjärven tervaleppäkorpi** (1,1 ha) on perustettu 19.12.2018. Kohde sijaitsee Rusutjärven länsirannalla. Se on peltojen reunustama tervaleppiä kasvava metsä-luhta, jossa kasvaa myös muutama hieskoivu ja pihlaja. Rannan puolella on ranta-töyräs, jossa kasvaa mm. nevimarretta ja tuhkapajua.

**Tuomalansuon lehmusmetsikkö** (0,3 ha) on perustettu 28.12.2017. Tuomalan-suon pohjoisosassa sijaitsevalla metsäsaarekkeella kasvaa noin 50 halkaisijaltaan yli 7 cm lehmusta. Sekapuuna kasvaa lisäksi haapaa, hieskoivua, mäntyä, kuusia ja vaahteroita.

**Töysselinmäen pähkinäpensaslehto** (2,3 ha) on perustettu 19.12.2018. Päh-kinäpensaslehto sijaitsee Ruotsinkylän Töysselinmäen länsipuolen kallion alarin-teessä. Pähkinäpensaiden lisäksi lehdossa kasvaa haapaa, koivua, kuusta ja mäntyä. Kohde on tuoretta runsasravinteista lehtoa, joka on Etelä-Suomessa erittäin uhan-alainen luontotyyppi.

### **Muut luonnonsuojelualueet**

**Halosenniemi** (1,3 ha) on perustettu 1.10.1966. Kohde on Tuusulanjärven itäran-taan sijoittuva maisemallisesti merkittävä kallioniemi, jossa sijaitsee taidemaalari Pekka Halosen entinen taiteilijakoti. Alueen kasvillisuus on monipuolista lehtolajis-toa, kuten valkolehdokkia, mustakonnanmarjaa, syyläjuurta ja kalliokioloa. Lehto-rinteessä on melko paljon lahoppua. Eteläosaan sijoittuu puutarha.

**Harminkallio-Harminsuo-Matkoissuo** (31,9 ha) on perustettu 27.2.2018. Harminkallio on vanhaa lahoppuustoista tuoreen ja lehtomaisen kankaan kuusivaltaista sekametsää. Harminsuo ja Matkoissuo koostuvat erilaisista korvista ja rämeistä. Alueeseen kuuluu myös Matkoissuota ympäröivä metsäalue. Alueen koillisosan läpi virtaa Harminsuolta Matkoissuolle laskeva noro.

**Heinisuon metsä** (15,5 ha) on perustettu 28.2.2018. Kohteella on tuoreen ja lehtomaisen kankaan runsalahoppuustoista kuusivaltaista sekametsää ja turvekankaita.

**Inkilän-Haarajoen eteläinen metsä** (10,0 ha) on perustettu 27.2.2018. Kohteella on tuoretta ja kosteaa lehtoa sekä talvikkityypin kuusivaltaista sekametsää. Alueella kasvaa järeitä haapoja ja raitoja ja siellä on havaittu myös liito-oravaa.

**Jokilehto** (4,1 ha) on perustettu 31.8.2018. Alueen itäosa on varttunutta kuusivaltaista metsää. Länsiosan halki virtaa Palojokeen laskeva Mustojan puro, jonka luonnontilainen uoma on paikoin kivikkoinen ja sorapohjainen. Puron lähiympäristö on kosteaa lehtoa.

**Lepänojan lehdon luonnonsuojelualue** (30,8 ha) on perustettu 4.1.1984. Luonnonsuojelualueetta on laajennettu 25.1.2017. Kohde on Jokelan eteläpuolella sijaitseva Lepänojan puronvarsilehto, jota laajennettiin Miilumäen alueelle sekä Palojoen varteen. Alueen metsä koostuu luonnontilaisesta mänty-kuusi-koivu -sekametsästä. Alueen puusto on eri-ikäisrakenteista ja alueella on runsaasti pysty- ja lahomaapuuta sekä paikoin järeitä haaparyhmiä.

**Lonkerinkorven luonnonsuojelualueet** (11,9 ha) on perustettu 1.9.1988 ja sitä laajennettiin 28.2.2018. Kohde sijaitsee Nuppulinnassa. Pohjoisosa on rehevää lehtokorpea ja eteläosa rehevää kangasmetsää sekä sinivuokko-käenkaalityypin lehtoa. Alueella on luonnontilainen lähde sekä runsaasti lahoppuuta ja kaatuneita puiden runkoja. Kohteella on vanha luontopolku, jota ei ole ylläpidetty.

**Maarinjärvi-Degkärr** (4,8 ha) on perustettu 28.2.2018. Kohteeseen kuuluu Maarinjärven lehto- ja luhta-alue sekä Degkärrin keidassuoalue. Maarinjärven alueella on avo- ja pensasluhtaa sekä koivuluhtaa. Niitä ympäröi metsäluhtalaikkujen ja allikoiden kirjoma kosteikko. Degkärrin alue koostuu kuusi- ja mäntyvaltaisista ruohoturvekankaista, puolukkaturvekankaasta, varputurvekankaasta sekä tupasvillarämemuuttumasta. Luoteisosassa on metsäluhtaa ja koivuvaltaista turvekangasta.

**Mustojan lehtojensuojelualue** (9,6 ha) on perustettu 27.5.1992. Kohde sijaitsee Tuusulan Siippon Metsäniityntien eteläpuolella. Lehtoalueella kasvaa mm. pähkinäpensasta ja kookasta harmaaleppää. Alueen kasvillisuuteen kuuluu useita vaateilaita lehtolajeja, kuten lehto-orvokki, lehtosinijuuri, lehtopalsami, lehtoleinikki, mustakonnanmarja ja keltavuokko. Kohde kuuluu valtakunnalliseen lehtojensuojeluohjelmaan.

**Rajalinnan itäinen metsä** (1,2 ha) on perustettu 27.2.2018. Alue sijaitsee Kera vanjoen varrella. Se on tuoretta ja kosteaa lehtoa, jossa on paikoin tulva-alueita ja alueen eteläosan rinteessä virtaa pieni noro.

**Saksan puistoalueen luonnonsuojelualue** (0,1 ha) on perustettu 11.3.1987. Se on Tuusulantien eteläpuolelle sijoittuva hyvin pieni jaloja lehtipuita kasvava suojelualue. Kohteen puustoon kuuluvat mm. tammi, lehmus, pähkinäpensas, saarni ja raita. Alue rajautuu maalaistalon pihapiiriin ja maantiehen.

**Sarvikallio** (6,5 ha) on perustettu 27.2.2018. Alueella on tuoreen ja lehtomaisen kankaan kuusivaltaista lahoppuista metsää, kuivahkon kankaan kallioisia metsiä sekä kalliometsiä ja avokallioita.

**Takahuikon luonnonsuojelualue** (4,6 ha) on perustettu 25.3.2008. Se on Pohjois-Tuusulaan sijoittuva kohde, joka on pääosin tuoretta kangasmetsää. Pääpuulajina on kuusi. Osa alueesta on entistä hakamaata, jossa kasvaa harmaaleppää ja koivua. Alueella on monipuolinen linnusto.

**Tuomalansuo** (22,3 ha) on perustettu 27.2.2018. Alueella on räme- ja korpimuuntumia, turvekankaita sekä eteläosassa vanhaa kangasmetsää ja lehtoa.

## **Ehdotukset uusiksi luonnonsuojelualueiksi perustettavista kohteista (SL-1) ja S-1**

Yleiskaava 2040:ssä uusia luonnonsuojelualueita ehdotetaan kunnan omistamille METSO-kohteille, kansainvälisesti arvokkaille Natura-alueille (Tuusulanjärven lintuvesi, Keravanjokikanjonin lehto) sekä luontoselvityksissä löydetyille maakunnallisesti ja kansallisesti arvokkaille luontokohteille. Nämä luonnonsuojelulain nojalla perustettaviksi ehdotetut luonnonsuojelualueet osoitetaan SL-1-merkinnällä. Tällaisia alueita on valtion, kunnan ja yksityisten mailla. Luonnonsuojelulain suojelemiksi uusiksi luontotyyppikohteiksi osoitetaan S-1 -merkinnällä kaksi pähkinäpensaslehtoa: Mustoja ja Nedre-Gummi.

### **Luonnonsuojelualan perustaminen**

#### **SL-1 -merkintä**

Elinkeino-, liikenne- ja ympäristökeskus voi maanomistajan hakemuksesta tai suostumuksella perustaa luonnonsuojelualan. Mikäli maanomistaja päättää perustaa luonnonsuojelualan kiinteistölleen, hän neuvottelee suojelusta, suojeluehdoista ja korvauksista Uudenmaan ELY-keskuksen kanssa. Jos luonnonsuojelualuetta ei perusteta turvaa kaavamerkintä (SL-1) alueen luontotarvot. SL-1 -merkinnässä on viiden vuoden määräaika suojelualan perustamiselle. Mikäli luonnonsuojelualuetta ei tässä ajassa perusteta, astuu alueelle voimaan toimenpiderajoitus. Tällöin metsänhoitotoimenpiteet alueella ovat mahdollisia, tosin luvanvaraisia.

#### **S-1 -merkintä**

Luonnonsuojelulain 29 §:ssä lueteltuja luontotyyppijä ei saa muuttaa niin, että luontotyyppin ominaispiirteiden säilyminen kyseisellä alueella vaarantuu. Suojelu tulee voimaan, kun elinkeino-, liikenne- ja ympäristökeskus on päätöksellään määritellyt suojeltuun luontotyyppiin kuuluvan alueen rajat ja antanut päätöksen tiedoksi alueen omistajille ja haltijoille.

Taulukko 2. Ehdotukset uusiksi luonnonsuojelualueiksi perustettavista kohteista.

Kaavamerkintä	Alueen nimi	Pinta-ala (ha)	Arvoluokitus	Omistaja
<b>NATURA-alueiden toteuttaminen</b>				
SL-1(1)	<b>Keravanjokikanjonin lehto FI0100045</b>	37,7	Kansainvälinen	Valtio
SL-1(2)	<b>Tuusulanjärven lintuvesi FI0100046</b>	12,4	Kansainvälinen	Kunta ja valtio
<b>Luonnonsuojelulain suojelemat luontotyypit</b>				
S-1(4)	Mustojan pähkinäpensaslehto	1,0	Kansallinen	Yksityinen
S-1(5)	Nedre-Gummin pähkinäpensaslehto	0,6	Kansallinen	Valtio, yksityinen
<b>Muut vähintään maakunnallisesti arvokkaat alueet</b>				
SL-1(8)	Juuparakinrännny	1,4	Kansallinen	Yksityinen
SL-1(9)	Keravanjokilaakson metsä, lehto ja noro	21,0	Maakunnallinen	Yksityinen, valtio
SL-1 (10)	Ketunmäen lehto	2,8	Maakunnallinen	Yksityinen
SL-1 (11)	Ketunmäen noro	0,5	Kansallinen	Yksityinen
SL-1 (12)	Kivimäen jokivarsi, jokivarren metsä ja noro	7,9	Maakunnallinen	Yksityinen
SL-1 (13)	Kivimäen lähteikkökorpi	2,0	Valtakunnallinen	Yksityinen
SL-1 (14)	Krapuojan lehto ja puro	6,0	Maakunnallinen	Yksityinen
SL-1 (15)	Kuuselan noro ja metsäalue	3,2	Maakunnallinen	Yksityinen
SL-1 (16)	Lehmojan nevakorpi	1,7	Maakunnallinen	Yksityinen
SL-1 (17)	Maarinjärvi	8,7	Maakunnallinen	Yksityinen
SL-1 (18)	Miilumäen purolaakso	3,0	Maakunnallinen	Yksityinen
SL-1 (19)	Rajakosken lehto	2,5	Maakunnallinen	Yksityinen
SL-1 (20)	Myllykylänkoski ja lehtoalue	8,1	Maakunnallinen	Yksityinen
SL-1 (21)	Nilkanojan metsä ja norot	4,8	Maakunnallinen	Yksityinen
SL-1 (22)	Pähkinämäen metsät	7,6	Maakunnallinen	Kunta
SL-1 (23)	Rannikonmäen koski	2,2	Maakunnallinen	Yksityinen, valtio
SL-1 (24)	Sarvikallion lounaispuolen metsät	10,1	Maakunnallinen	Kunta
<b>YHTEENSÄ</b>		<b>145,2</b>		

## Natura-alueet

Euroopan unioni pyrkii pysäyttämään luonnon monimuotoisuuden kadon alueellaan. Yksi tärkeimmistä keinoista päästä tavoitteeseen on Natura 2000 -verkosto. Verkosto turvaa luontodirektiivissä määriteltyjen luontotyyppien ja lajien elinympäristöjä. Tällaisia luontotyyppisiä on Euroopassa noin 200 ja lajeja noin 700. Lisäksi verkostoon kuuluu lintudirektiivin mukaisia erityisiä suojelualueita. Ympäristöministeriö on ryhtynyt säädösvalmisteluun, jossa perustetaan luonnonsuojelualueiksi valtion omistamia Natura-verkostoon kuuluvia alueita eli jo aiemmin suojeluun varattuja alueita. Alueet perustetaan valtioneuvoston asetuksilla Tuusulanjärven ja Keravanjokikanjonin alueille.

### SL-1 (1) Keravanjokikanjonin lehto (37,7) ha

Keravanjokikanjonin lehto on Kellokosken pohjoisosassa sijaitseva 2,5 kilometriä pitkä ja 54 hehtaarin laajuinen Natura-alue. Alue liitettiin Natura-verkostoon, koska siellä esiintyy useita luontodirektiivin luontotyyppisiä sekä lintudirektiivin lajeja. Alueen liittämisperusteet Natura-verkostoon olivat luontodirektiivin luontotyypit *vuorten alapuoliset tasankojoet* (7 %), *kostea suurruohokasvillisuus* (8 %) ja *borealiset lehdot* (50 %) sekä alueella tavatut lintudirektiivin lajit *harmaapäätikka*, *helmipöllö*, *metso*, *palokärki* ja *pikkusieppo*. Alue on arvokas ennen kaikkea joen sekä rantaniittyjen ja -metsien muodostamana toiminnallisena kokonaisuutena. Metsässä on monin paikoin vanhan metsän piirteitä: lahoa lehtipuuta on melko runsaasti. Luonnonsuojelualueelta löytyi Uudellamaalla harvinainen raidankeuhkojäkäle. Linnusto on runsas ja lajistossa on varttuneiden metsien lajeja kuten pöllöjä ja tikkoja sekä harvinaiset pikkusieppo ja idänuunilintu. Kohteella elää myös direktiivilajeihin kuuluva liito-orava.

Kaavatilanne tällä hetkellä: Linjamäki-Keravanjokilaakso -osayleiskaavassa kohteet sijaitsevat maa- ja metsätalousalueilla (MT-2 ja MT-3), jossa ne on osoitettu luonnonsuojelullisesti erityisen arvokkaaksi alueeksi sl-1(2), jonka suojelullisia arvoja ei saa heikentää aluetta suunniteltaessa

ja hoidettaessa. Nyt laadittava Tuusulan yleiskaava 2040 ohjaa myöhemmin laadittavia uusia osayleiskaavoja sekä asemakaavoja.

### **SI-1 (2) Tuusulanjärven lintuvesi (12,4 ha)**

Tuusulanjärven etelä- ja keskiosa on valtakunnallisesti arvokasta lintualueita. Alue liitettiin Natura-verkostoon, koska siellä esiintyy useita lintudirektiivin lajeja sekä kaksi luontodirektiivin luontotyyppiä. Alueen liittämisperusteet Natura-verkostoon olivat lintudirektiivin lajit *kaakkuri*, *kalatiira*, *kapustarinta*, *kuikka*, *laulujoutsen*, *liro*, *luhtahuitti*, *mustakurkku-uikku*, *ruskosuo-haukka*, *suokukko*, *uivelo*, *lapasorsa*, *kaksi uhanalaista lajia* sekä luontodirektiivin luontotyypit *kostea suurruohokasvillisuus* (8 %) sekä *vaihtumissuot ja rantasuot* (18 %).

Kaavatilanne tällä hetkellä: Hyrylän laajenemissuuntien osayleiskaavassa osa alueesta on osoitettu suojeltavaksi (SL-2) ja osalle aluetta ei ole osoitettu käyttötarkoitusta. Hyrylän laajenemissuuntien osayleiskaava kumoutuu nyt laadittavalla Tuusulan yleiskaava 2040:llä.

### **Vantaanjoki**

Vantaanjoen Natura 2000-alueeseen kuuluu 59 kilometrin pituinen osa Vantaanjoen pääuomaa jokisuulta Vanhankaupunginlahdelta Nurmijärven Nukarinkoskeen saakka. Alueen valintaperusteena Natura-verkostoon on joessa esiintyvä vuollejokisimpukka (*Unio crassus*). Laji kuuluu EU:n luontodirektiivin liitteeseen II ja IV(a). Suomessa laji on luokiteltu vaarantuneeksi. Lisäksi joessa esiintyy saukkoa (*Lutra lutra*) ja virtaludetta (*Aphelocheirus aestivalis*). Uusiksi luonnonsuojelualueiksi osoitetut *Krapuojan lehto ja puro* SL-1 (14) sekä *Rajakosken lehto* SL-1 (19) rajoittuvat Vantaanjoen Natura-alueeseen.

### **Kansallisesti arvokkaat luontokohteet – Luonnonsuojelulain suojelemat luontotyypit**

Luonnonsuojelulain 29 §:n suojelemat luontotyypit luokitellaan kansallisesti arvokkaiksi, koska ne ovat koko Suomen alueella tärkeiksi määritellyjä suojelukohhteita. Luonnonsuojelulain suojelemia luontotyyppiä ovat luontaisesti syntyneet, merkittävilta osin jaloista lehtipuista koostuvat metsiköt, pähkinäpensaslehdot, tervaleppäkorvet, luonnontilaiset hiekkarannat, merenrantaniityt, puuttomat tai luontaisesti vähäpuustoiset hiekkadyynit, katajakedot, lehdesniityt sekä avointa maisemaa hallitsevat suuret yksittäiset puut ja puuryhmät.

Yleiskaava 2040:ssä osoitetaan S-1 –merkinnällä kaksi luonnonsuojelulain 29 §:n mukaista luontotyyppiä. Molemmat kohteet ovat pähkinäpensaslehtoja. Luonnonsuojelulain 29 §:n mukaisissa pähkinäpensaslehdossa on vähintään kaksi metriä korkeita tai leveitä pähkinäpensaita vähintään 20 kappaletta hehtaarilla yhtenä tai useampana lähekkäisenä ryhmänä rajattavissa olevalla yhtenäisellä alueella.

**S-1 (4) Mustojan pähkinäpensaslehto (1,0 ha)** sijaitsee Metsäniityntienvarren rinteessä Mustojan lehtojensuojelun alueen länsipuolella. Kohteella kasvaa parisataa 2-4 metriä korkeaa pähkinäpensasta, myös pihlajaa, koivua, haapoja ja vaahteraa. Pähkinälehto on erittäin uhanalainen luontotyyppi ja myös metsälain 10 §:n mukainen erityisen tärkeä elinympäristö. Kohteen rajaus perustuu raporttiin *Tuusulan luontoselvitykset 2017 – Arvokkaiden luontokohteiden tarkistukset* (Ympäristösuunnittelu Enviro Oy).

Kaavatilanne tällä hetkellä: Nahkela-Siippoo-Rusutjärvi -osayleiskaavassa kohde on maa- ja metsätalousaluetta (MT-3). Nyt laadittava Tuusulan yleiskaava 2040 ohjaa myöhemmin laadittavia uusia osayleiskaavoja sekä asemakaavoja.

**S-1 (5) Nedre-Gummin pähkinäpensaslehto (0,6 ha)** sijaitsee Etelä-Tuusulassa, Ruotsinkyläntien itäpuolen kallioalueen rinteessä. Pähkinälehto on erittäin uhanalainen luontotyyppi ja myös metsälain 10 §:n mukainen erityisen tärkeä elinympäristö. Kohteen rajausta perustuu raporttiin *Tuusulan yleiskaavan luontoselvitys* (Keiron 2011).

Kaavatilanne tällä hetkellä: Pähkinäpensaslehto sijaitsee puoliksi Ruotsinkylä-Myllykylä -osayleiskaavan ja Hyrylän laajenemissuuntien osayleiskaavan alueella. Ruotsinkylä-Myllykylä osayleiskaavassa kohde sijoittuu maa- ja metsätalousalueelle (MT-1) ja Hyrylän laajenemissuuntien osayleiskaavassa maa- ja metsätalousvaltaiselle alueelle (M-1). Hyrylän laajenemissuuntien osayleiskaava kumoutuu nyt laadittavalla Tuusulan yleiskaava 2040:llä. Ruotsinkylä-Myllykylä -osayleiskaava jää voimaan ja sen alueella Tuusulan yleiskaava 2040 ohjaa ohjaa myöhemmin laadittavia uusia osayleiskaavoja sekä asemakaavoja.

### **Maakunnallisesti arvokkaat Tuusulan kunnan omistamat alueet**

**SL-1 (22) Pähkinämäen metsät (7,6 ha)** sijaitsevat Etelä-Hyrylässä ja ovat osa Tuusulanjokilaakson lehtoaluetta. Kohde muodostuu kahdesta erillisestä alueesta, joista pohjoisempi rajoittuu idässä Pähkinämäen pähkinäpensaslehdon suojelualueeseen. Pähkinämäen lehdot ovat kuusi- ja lehtipuuvaltaisia lehtoja, joissa on runsaasti lahoppuuta. Lehdot ovat Etelä-Suomessa uhanalaisia luontotyyppisiä. Eteläisemmän osan rehevät lehtolaikut ovat myös metsälain 10 §:n mukaisia erityisen tärkeitä elinympäristöjä. Kohteen rajausta perustuu *Tuusulan kunnan METSO-Inventointiin* (Innofor Finland Oy 2011).

Kaavatilanne tällä hetkellä: Hyrylän laajenemissuuntien osayleiskaavassa kohde sijaitsee pääasiassa maa- ja metsätalousvaltaisella alueella, jolla on erityistä ulkoilun ohjaamistarvetta (MU-2). Pieni osa kohteesta sijaitsee lähivirkistysalueella (VL-1), jossa on voimassa MRL 128 §:n mukainen toimenpiderajoitus, ja pieni osa alueella, jolle ei ole osoitettu käyttötarkoitusta. Hyrylän laajenemissuuntien osayleiskaava kumoutuu nyt laadittavalla Tuusulan yleiskaava 2040:llä.

**SL-1 (24) Sarvikallion lounaispuolen metsät (10,1 ha)** sijaitsevat Pohjois-Paijalassa. Kohteella on runsaasti tuoreita ja lehtomaisen kankaan kuusivaltaisia lahoppuustoisia metsiä sekä runsaslahoppuustoinen turvekangas. Lisäksi alueella on eri-ikäisiä lehtoja. Alueella on kallioita ja kiviröykkiöitä. Osa kohteesta on myös metsälain 10 §:n mukaista erityisen tärkeää elinympäristöä. Kohteen rajausta perustuu *Tuusulan kunnan METSO-Inventointiin* (Innofor Finland Oy 2011).

Kaavatilanne tällä hetkellä: Hyrylän laajenemissuuntien osayleiskaavassa kohde sijaitsee retkeily- ja ulkoilualueella VR-1. Suurin osa alueesta on osoitettu luonnonsuojelullisesti erityisen arvokkaaksi merkinnällä sl-1(2) ja tuolla alueella on voimassa MRL 128 §:n mukainen toimenpiderajoitus joka koskee kaivamis-, louhimis-, tasoittamis- ja täyttämistöitä, puiden kaatamista tai muuta näihin verrattavaa toimenpidettä. Hyrylän laajenemissuuntien osayleiskaava kumoutuu nyt laadittavalla Tuusulan yleiskaava 2040:llä.

### **Maakunnallisesti arvokkaat yksityisessä omistuksessa olevat alueet**

**SL-1 (8) Juupakinränni (1,4 ha)** on Keravanjokeen laskeva puro Tuusulan pohjoisosassa Kellosken alueella. Kohde käsittää Keravanjokeen laskevan puron ja sitä ympäröivän metsän. Juupakinrännin sivunorot ovat vesilain 2 luvun 11 §:n suojaamia. Puroa ympäröivä metsä on metsälain 10 §:n mukainen erityisen tärkeä elinympäristö. Eteläosan puustossa on mäntyä, kuusta ja koivua. Kaakosta tulevan noron yhtymäkohdassa on tuoretta lehtoa, jossa on varttunutta kuusikkoa, kuollutta pystypuuta ja runsaasti tuulenkaatoja. Kaakkoisosan sivunoron varrella mm. imikkää, mäkilehtolustetta, taikinamarjaa. Tuoreet keskiravinteiset lehdot ovat uhanalaisia eli vaarantuneita luontotyyppisiä. Kohteen rajausta perustuu raporttiin *Tuusulan luontoselvitykset 2017 - Arvokkaiden luontokohteiden tarkistukset* (Ympäristösunnittelu Enviro Oy 2018).

Kaavatilanne tällä hetkellä: Linjamäki-Keravanjokilaakso -osayleiskaavassa kohde sijaitsee maa- ja metsätalousalueella (MT-3), jossa se on osoitettu luonnonsuojelullisesti erityisen arvokkaaksi sl-1(2) -merkinnällä. Nyt laadittava Tuusulan yleiskaava 2040 ohjaa myöhemmin laadittavia uusia osayleiskaavoja sekä asemakaavoja.



**SL-1 (9) Keravanjokilaakson metsä, lehto ja noro (21,0 ha)** sijaitsevat Tuusulan kunnan pohjoisosassa Keravanjokikanjonin Natura-alueen ja Niittykulman välissä. Noro on vesilain 2 luvun 11 §:n suojelema pienvesi. Kohteella on varttunutta kuusivaltaista tuoretta lehtoa, joka on Etelä-Suomessa vaarantunut luontotyyppi ja metsälain 10 §:n mukainen erityisen tärkeä elinympäristö. Luoteesta laskevan noron varrella on varttuvaa-varttunutta tuoreen kankaan kuusi- ja mäntymetsää, ympäröivillä rinteillä on paljon haapaa ja uoman reunoilla tuomea. Kohteen rajaus perustuu raporttiin *Tuusulan luontoselvitykset 2017 - Arvokkaiden luontokohteiden tarkistukset* (Ympäristösuunnittelu Enviro Oy 2018).

Kaavatilanne tällä hetkellä: Linjamäki-Keravanjokilaakso -osayleiskaavassa kohteet sijaitsevat maa- ja metsätalousalueilla (MT-2 ja MT-3), jossa ne on osoitettu luonnonsuojelullisesti erityisen arvokkaaksi alueeksi sl-1(2). Aluetta käytettäessä on turvattava maiseman ja luonnon erityispiirteiden säilyminen. Alueella ei tulisi suorittaa kaivamis-, louhimis-, tasoittamis- tai täyttämistöitä tai muuta näihin verrattavaa toimenpidettä. Hakkuut tulisi suorittaa siten, etteivät alueen suoje-luarvot vaarannu. Avohakkuuta tulisi välttää, jyrkillä rinteillä myös harvennushakkuuta. Nyt laadittava Tuusulan yleiskaava 2040 ohjaa myöhemmin laadittavia uusia osayleiskaavoja sekä asemakaavoja.

**SL-1 (10) Ketunmäen lehto (2,8 ha)** on Palojoen varteen sijoittuva luonnontilaisena säilynyt vanhan metsän alue Vaunukankaalla. Kohteella on kosteaa runsasravinteista ja tuoretta keskisravinteista lehtoa. Kaikki lehdot ovat Etelä-Suomessa uhanalaisia luontotyyppisiä. Uhanalaistumisen syitä ovat pellonraivaus, metsätalous kokonaisuudessaan (metsien puulajisuhteiden muutokset, lahoppuun väheneminen, metsien ikärakenteen muutokset, metsien uudistamis- ja hoitotoimenpiteet), ojitukset sekä rakentaminen. Kohteen rajaus perustuu raporttiin *Tuusulan luontoselvitykset 2017 - Arvokkaiden luontokohteiden tarkistukset* (Ympäristösuunnittelu Enviro Oy 2018).

Kaavatilanne tällä hetkellä: Nahkela-Siippoo-Rusutjärvi -osayleiskaavassa kohde sijaitsee maa- ja metsätalousalueella (MT-3), jossa kohde on osoitettu luonnonsuojelullisesti erityisen arvokkaaksi alueeksi sl-1(4) -merkinnällä. Alueella on voimassa maankäyttö- ja rakennuslain (MRL) 128 §:n mukainen toimenpiderajoitus, joka koskee kaivamis-, louhimis-, tasoittamis- ja täyttämistöitä tai muuta näihin verrattavaa toimenpidettä. Alueen voimakasta hakkuuta tulisi välttää. Nyt laadittava Tuusulan yleiskaava 2040 ohjaa myöhemmin laadittavia uusia osayleiskaavoja sekä asemakaavoja.

**SL-1 (11) Ketunmäen noro (0,5 ha)** on metsäalueelta Palojokeen laskeva noro, joka sijaitsee Mustojan peltoalueen luoteispuolella Vaunukankaalla. Norot ovat vesilain 2 luvun 11 §:n suojaamia luontotyyppisiä. Noron ympäristössä on lehtokasvillisuutta. Kaikki lehdot ovat Etelä-Suomessa uhanalaisia luontotyyppisiä. Uhanalaistumisen syitä ovat pellonraivaus, metsätalous kokonaisuudessaan (metsien puulajisuhteiden muutokset, lahoppuun väheneminen, metsien ikärakenteen muutokset, metsien uudistamis- ja hoitotoimenpiteet), ojitukset sekä rakentaminen. Kohteen rajaus perustuu raporttiin *Tuusulan luontoselvitykset 2017 - Arvokkaiden luontokohteiden tarkistukset* (Ympäristösuunnittelu Enviro Oy 2018).

Kaavatilanne tällä hetkellä: Nahkela-Siippoo-Rusutjärvi -osayleiskaavassa kohde sijaitsee maa- ja metsätalousalueella (MT-3), jossa osa kohteesta on rajattu luonnonsuojelullisesti erityisen arvokkaaksi merkinnällä sl-1(5) ja pieni osa merkinnällä sl-1(4). Alueella on voimassa maankäyttö- ja rakennuslain (MRL) 128 §:n mukainen toimenpiderajoitus, joka koskee kaivamis-, louhimis-, tasoittamis- ja täyttämistöitä tai muuta näihin verrattavaa toimenpidettä. Metsänhoitotoimenpiteet tulisi suorittaa niin, että alueen suoje-luarvot eivät vaarannu. Nyt laadittava Tuusulan yleiskaava 2040 ohjaa myöhemmin laadittavia uusia osayleiskaavoja sekä asemakaavoja.

**SL-1 (12) Kivimäen jokivarsi, jokivarren metsä ja noro (7,9 ha)** on edustavin ja hakkuilta säilynein kokonaisuus Palojoen varrella Vaunukankaan pohjoisosassa. Jokivarsi on jyrkkärinteinen ja jokiuoma meandroiva eli se mutkittelee huomattavasti. Jokivarressa on kosteita niittyjä ja lehtokorpiä sekä uhanalaiselle taimenelle sopivia kivikkoisia koskipaikkoja. Kosteat niityt ovat erittäin uhanalaisia luontotyyppisiä. Lehtokorpi on uhanalainen (vaarantunut) luontotyyppi. Jokivarren metsä on vanhaa kuusikkoa. Noro on vesilain 2 luvun 11 §:n suojelema vesiluontotyyppi. Rajaus perustuu raporttiin *Tuusulan luontoselvitykset 2017 - Arvokkaiden luontokohteiden tarkistukset* (Ympäristösuunnittelu Enviro Oy 2018).

Kaavatilanne tällä hetkellä: Nahkela-Siippoo-Rusutjärvi -osayleiskaavassa kohde sijaitsee maa- ja metsätalousalueella (MT-3), jossa se on rajattu luonnonsuojelullisesti erityisen arvokkaaksi merkinnällä sl-1(4). Alueella on voimassa MRL 128 §:n mukainen toimenpiderajoitus, joka koskee kaivamis-, louhimis-, tasoittamis- tai täyttämistöitä. Metsänhoitotoimenpiteet tulisi suorittaa siten, että alueen suojeluarvot eivät vaarannu. Voimakkaita hakkuita tulisi välttää.

Nyt laadittava Tuusulan yleiskaava 2040 ohjaa myöhemmin laadittavia uusia osayleiskaavoja sekä asemakaavoja. Yleiskaava 2040:ssä arvokkaan luontokohteen rajausta on huomattavasti supistunut, koska suuri osa siitä on tuhoutunut.

**SL-1 (13) Kivimäen lähteikkökorpi (2,0 ha)** sijaitsee Vaunukankaan pohjoisosassa. Se on vuoden 2017 luontoselvityksessä arvioitu valtakunnallisesti arvokkaaksi. Lähdekorvet ovat erittäin uhanalaisia luontotyyppisiä. Uhanalaistumisen syitä ovat ojitus, pellonraivaus, metsien uudistamis- ja hoitotoimet, pohjavedenotto, purojen perkaus sekä rakentaminen (ml. tiet).

Alueella on kaksi vesilain 2 luvun 11 §:n suojaamaa avolähdettä. Lähteet on Uudellamaalla luokiteltu erittäin uhanalaisiksi vesiluontotyyppiksi. Uhanalaistumisen syitä ovat metsätalous, ojitus, pohjavedenotto, vesirakentaminen, pellonraivaus, maa-ainesten otto sekä rakentaminen. Fatin-suon eteläpuolelta laskevat juotit ovat vesilain 2 luvun 11 §:n suojelemissa noroissa. Kohteen rajausta perustuu raporttiin *Tuusulan luontoselvitykset 2017 - Arvokkaiden luontokohteiden tarkistukset* (Ympäristösuunnittelu Enviro Oy 2018).

Kaavatilanne tällä hetkellä: Nahkela-Siippoo-Rusutjärvi -osayleiskaavassa kohde sijaitsee maa- ja metsätalousalueella (MT-3), jossa se on rajattu luonnonsuojelullisesti erityisen arvokkaaksi merkinnällä sl-1(4). Alueella on voimassa MRL 128 §:n mukainen toimenpiderajoitus, joka koskee kaivamis-, louhimis-, tasoittamis- tai täyttämistöitä. Metsänhoitotoimenpiteet tulisi suorittaa siten, että alueen suojeluarvot eivät vaarannu. Voimakkaita hakkuita tulisi välttää.

Nyt laadittava Tuusulan yleiskaava 2040 ohjaa myöhemmin laadittavia uusia osayleiskaavoja sekä asemakaavoja. Yleiskaava 2040:ssä arvokkaan luontokohteen rajausta on huomattavasti supistunut, koska osa suuri osa siitä on tuhoutunut.

**SL-1 (14) Krapuojan lehto ja puro (6,0 ha)** on Vantaanjokeen laskeva puro ja sitä ympäröivä tuoreen ja kostean lehdon lehtoalue Nahkelassa. Suurin osa kohteesta on tuoretta lehtoa, mutta puron varressa on pienialaisesti vaihdellen myös kosteaa lehtoa ja runsasravinteista lehtokorpea. Lehdot ovat uhanalaisia ja lehtokorvet erittäin uhanalaisia. Lähes koko alue on liito-oravalle hyvin sopivaa metsää. Krapuoja on taimenvesi, johon taimenia on myös istutettu. Alueella on myös uhanalaisille taimenille sopivia sorapohjaisia kutupaikkoja. Kohteen rajausta perustuu raporttiin *Tuusulan luontoselvitykset 2017 - Arvokkaiden luontokohteiden tarkistukset* (Ympäristösuunnittelu Enviro Oy 2018).

Kaavatilanne tällä hetkellä: Nahkela-Siippoo-Rusutjärvi -osayleiskaavassa kohde sijaitsee maa- ja metsätalousalueella (MT-3), jossa se on osoitettu luonnonsuojelullisesti erityisen arvokkaaksi merkinnällä sl-1(12). Alueella on voimassa maankäyttö- ja rakennuslain (MRL) 128 §:n mukainen toimenpiderajoitus, joka koskee kaivamis-, louhimis-, tasoittamis- ja täyttämistöitä tai muuta näihin verrattavaa toimenpidettä. Metsänhoitotoimenpiteet tulisi suorittaa siten, että alueen suojeluarvot eivät vaarannu.

Nyt laadittava Tuusulan yleiskaava 2040 ohjaa myöhemmin laadittavia uusia osayleiskaavoja sekä asemakaavoja. Yleiskaava 2040:ssä arvokkaan luontokohteen rajausta on supistunut, koska suuri osa siitä on tuhoutunut.

**SL-1 (15) Kuuselan eteläpuolinen noro ja metsäalue (3,5 ha)** sijaitsee Keravajokikajonin Natura-alueen länsipuolella. Noro on vesilain 2 luvun 11 §:n suojelema vesiluontotyyppi. Puusto luonnontilaisen noron ympärillä on varttuvaa-varttunutta lehtomaisen kankaan kuusikkoa. Länsiosan puusto on harmaaleppää, tuomea ja koivua. Kohteen rajausta perustuu raporttiin *Tuusulan luontoselvitykset 2017 - Arvokkaiden luontokohteiden tarkistukset* (Ympäristösuunnittelu Enviro Oy 2018).

Kaavatilanne tällä hetkellä: Linjamäki-Keravanjokilaakso -osayleiskaavassa kohde on maa- ja metsätalousaluetta MT-1 ja MT-2. Nyt laadittava Tuusulan yleiskaava 2040 ohjaa myöhemmin laadittavia uusia osayleiskaavoja sekä asemakaavoja.

**SL-1 (16) Lehmojan nevakorpi (1,7 ha)** sijaitsee Nahkelassa lähellä Tuusulan länsirajaa. Suon puusto on nuorta koivua ja kuusta, lisäksi esiintyy pajuja. Kenttäkerroksessa kasvaa mm. kurjenjalkaa, tupasvillaa, saroja, isokarpalaa ja suo-orvokkia. Kohteella esiintyy uhanalaisia luontotyyppisiä, mm. tupasvilla- ja juolasarakorpea, jotka on luokiteltu erittäin uhanalaiseksi. Kohteen rajausta perustuu raporttiin *Tuusulan luontoselvitykset 2017 - Arvokkaiden luontokohteiden tarkistukset* (Ympäristösuunnittelu Enviro Oy 2018).

Kaavatilanne tällä hetkellä: Nahkela-Siippoo-Rusutjärvi- osayleiskaavassa kohde sijaitsee maa- ja metsätalousalueella (MT-3), jossa se on osoitettu luonnonsuojelullisesti erityisen arvokkaaksi alueeksi sl-1(11) -merkinnällä. Alueella on voimassa maankäyttö- ja rakennuslain (MRL) 128 §:n mukainen toimenpiderajoitus, joka koskee kaivamis-, louhimis-, tasoittamis- tai täyttämistöitä. Metsänhoitotoimenpiteet tulisi suorittaa siten, että alueen suojeluarvot eivät vaarannu. Ojitusta ei tulisi sallia ja puuston hakkuuta tulisi välttää. Nyt laadittava Tuusulan yleiskaava 2040 ohjaa myöhemmin laadittavia uusia osayleiskaavoja sekä asemakaavoja.

**SL-1 (17) Maarinjärvi (8,7 ha)** on Ruotsinkylän pohjoisosaan sijoittuva rantaluhta-alue. Se on umpeenkasvanut osa aiemmin paljon suuremmasta järvestä. Pohjoisosassa on Tuusulan kunnan omistama luonnonsuojelualue, joten myös eteläosan saaminen suojelun piiriin olisi toivottavaa. Ruovikon ja rantametsän välistä löytyi vuonna 2013 satoja alueellisesti uhanalaisia korpiorvokkeja. Ruovikossa on pesinyt direktiivilajeihin luokiteltu kurki. Alueen rajausta perustuu raporttiin *Tuusulan osayleiskaava-alueiden luontoselvitykset 2013 ja 2014* (Faunatica Oy 2015).

Kaavatilanne tällä hetkellä: Ruotsinkylä-Myllykylä II -osayleiskaavassa kohde sijaitsee maa- ja metsätalousvaltaisella alueella (M-10), jossa se on rajattu luonnonsuojelullisesti erityisen arvokkaaksi merkinnällä sl-1. Alueella on voimassa MRL 128 §:n mukainen toimenpidekielto, joka koskee kaivamis-, louhimis-, tasoittamis- tai täyttämistöitä tai muuta tähän rinnastettavaa toimenpidettä. Alueella metsänhoitotoimenpiteet tulisi suorittaa siten, että alueen suojeluarvot eivät vaarannu. Nyt laadittava Tuusulan yleiskaava 2040 ohjaa myöhemmin laadittavia uusia osayleiskaavoja sekä asemakaavoja.

**SL-1 (18) Miilumäen purolaakso (3,0 ha)** sijaitsee Pertussa. Alue liittyy yksityiseen Lepänojan luonnonsuojelualueeseen. Länsiosassa virtaavan purovarrella on tuoretta lehtoa, jossa on kuusta ja haapaa. Kauempana purosta esiintyy kangas- sekä ruoho- ja heinäkorpea, myös lehtokorpea. Kohteella on sekä tuoreita tuulenskaatoja että vanhempaa lahoppuuta ja useita uhanalaisia luontotyyppisiä: ruoho-, heinä- ja lehtokorvet ovat erittäin uhanalaisia luontotyyppisiä, kangaskorvet ja lehdot vaarantuneita luontotyyppisiä. Kohteen rajausta perustuu raporttiin *Tuusulan luontoselvitykset 2017 - Arvokkaiden luontokohteiden tarkistukset* (Ympäristösuunnittelu Enviro Oy 2018).

Kaavatilanne tällä hetkellä: Ruskela-Vanhakylä-Ritasjärvi 2025 -osayleiskaavassa kohde sijaitsee maa- ja metsätalousalueella (MT-3), jossa se on rajattu luonnonsuojelullisesti erittäin arvokkaaksi merkinnällä sl-1(1). Alueella on voimassa MRL 128 §:n mukainen toimenpidekielto, joka koskee kaivamis-, louhimis-, tasoittamis- tai täyttämistöitä tai muuta tähän rinnastettavaa toimenpidettä. Alueella metsänhoitotoimenpiteet tulisi suorittaa siten, että alueen suojeluarvot eivät vaarannu. Nyt laadittava Tuusulan yleiskaava 2040 ohjaa myöhemmin laadittavia uusia osayleiskaavoja sekä asemakaavoja.

**SL-1 (19) Rajakosken lehto (2,5 ha)** sijaitsee Nahkelassa Tuusulan ja Vantaan rajalla. Kohde käsittää Vantaanjoen rinnelehdon ja jokiuoman. Jokivarren kosteat lehtokuviot ovat runsasravinteisia lehtoja. Kaikki lehtotyypit ovat Suomessa uhanalaisia. Niiden uhanalaistumiseen ovat vaikuttaneet pellonraivaus, metsätalous kokonaisuudessaan (metsien puulajisuhteiden muutokset, lahoppuuden väheneminen, metsien ikärakenteen muutokset, metsien uudistamis- ja hoitotoimenpiteet), ojitukset sekä rakentaminen. Vantaanjoen rinnelehdon arvoa lisää hyvin säilynyt, luonnontilaisen kaltainen puusto, suuri lahoppuuston määrä sekä kasvilajiston monipuolisuus. Kohde on metsälain 10 §:n mukainen erityisen tärkeä elinympäristö. Koko alue on liito-oravalle sopivaa metsää. Rajakosken vuolas kivikko-osuus lisää alueen suojeluarvoa. Kohde rajautuu Vantaanjoen Natura-alueeseen. Kohteen rajausta perustuu raporttiin *Tuusulan luontoselvitykset 2017 - Arvokkaiden luontokohteiden tarkistukset* (Ympäristösuunnittelu Enviro Oy 2018).

Kaavatilanne tällä hetkellä: Nahkela-Siippoo-Rusutjärvi -osayleiskaavassa kohde sijaitsee maa- ja metsätalousalueella (MT-3), jossa se on rajattu luonnonsuojelullisesti erityisen arvokkaaksi merkinnällä sl-1(12). Alueella on voimassa maankäyttö- ja rakennuslain (MRL) 128 §:n mukainen

toimenpiderajoitus, joka koskee kaivamis-, louhimis-, tasoittamis- ja täyttämistöitä tai muuta näihin verrattavaa toimenpidettä. Metsänhoitotoimenpiteet tulisi suorittaa siten, että alueen suojeluarvot eivät vaarannu. Nyt laadittava Tuusulan yleiskaava 2040 ohjaa myöhemmin laadittavia uusia osayleiskaavoja sekä asemakaavoja.

**SL-1 (20) Myllykylänkoski ja lehtoalue (8,1 ha):** Myllykylänkoski on Tuusulan koskiosuukista eteläisin ja se sijaitsee Myllykylän maantiesillan länsipuolella. Joki on vesilain 2 luvun 11 §:n suojelema vesiluontotyyppi. Jokiosuus on myös Tuusulanjoen uhanalaisiin ja harvinaisiin lajeihin kuuluvan vuollejokisimpukan elinympäristöä. Kohteella Tuusulanjoki virtaa rehevän lehtometsän keskellä, osin jyrkähköjen rinteiden välisessä uomassa. Kaikki lehtotyypit ovat Suomessa uhanalaisia. Niiden uhanalaistumiseen ovat vaikuttaneet pellonraivaus, metsätalous kokonaisuudessaan (metsien puulajisuhteiden muutokset, lahoppuun väheneminen, metsien ikärakenteen muutokset, metsien uudistamis- ja hoitotoimenpiteet), ojitukset sekä rakentaminen. Kosteaa runsasravinteinen ja tuore keskirasviteinen lehto ovat Etelä-Suomessa uhanalaisia eli vaarantuneita luontotyyppijä. Tuore runsasravinteinen lehto on äärimmäisen (CR) uhanalainen luontotyyppi. Kohteella on runsaasti lahoppuuta. Kohteessa todettiin vuonna 2007 direktiivilajeihin kuuluvan ja uhanalaisen (VU) liito-oravan elinpiiri. Vuoden 2013 liito-oravakartoituksessa ei kuitenkaan löydetty merkkejä liito-oravasta. Alueen rajausta perustuu raporttiin *Tuusulan osayleiskaava-alueiden luontoselvitykset 2013 ja 2014* (Faunatica Oy 2015).

Kaavatilanne tällä hetkellä: Ruotsinkylä-Myllykylä II – osayleiskaavassa kohde on osoitettu luonnonsuojelualueeksi SL -merkinnällä. Alueella saa suorittaa toimenpiteitä, jotka ovat tarpeen sen suojeluarvon säilyttämiseksi tai palauttamiseksi. Liito-oravan elinpiiri on rajattu osayleiskaavaan luo-merkinnällä. Alueen suunnittelussa ja alueella suoritettavissa toimenpiteissä on huolehdittava siitä, että liito-oravan luonnossa havaittavia lisääntymis- ja levähdyspaikkoja ei hävitetä tai heikennetä. Maisemaa muuttavaa maanrakennustyötä, puiden kaatamista tai muuta näihin verrattavaa toimenpidettä ei saa suorittaa ilman maankäyttö- ja rakennuslain maisematyölupaa (MRL 128 §). Nyt laadittava Tuusulan yleiskaava 2040 ohjaa myöhemmin laadittavia uusia osayleiskaavoja sekä asemakaavoja. Yleiskaava 2040:ssä SL-aluetta on pienennetty.

**SL-1 (21) Nilkanojan metsä ja norot (4,8 ha):** Nilkanoja on Keravanjokeen Hyvinkään puolelta laskeva puro Tuusulan pohjoisosassa. Puron ympärillä kasvaa tuoretta keskirasviteista lehtoa, joka on Etelä-Suomessa vaarantunut luontotyyppi. Uhanalaistumiseen ovat vaikuttaneet pellonraivaus, metsien puulajisuhteiden muutokset, lahoppuun väheneminen, metsien ikärakenteen muutokset, metsien uudistamis- ja hoitotoimenpiteet, ojitukset, rakentaminen (tiet, voimalinjat, asutus yms.). Alueella on paljon kuollutta pysty- ja maalahoppuuta. Kohde on myös metsälain 10 §:n mukainen erityisen tärkeä elinympäristö. Nilkanojan norot ovat vesilain 2 luvun 11 §:n mukaisia eli valtakunnallisesti arvokkaita vesiluontotyyppijä. Kohteen rajausta perustuu raporttiin *Tuusulan luontoselvitykset 2017 - Arvokkaiden luontokohteiden tarkistukset* (Ympäristösuunnittelu Enviro Oy 2018).

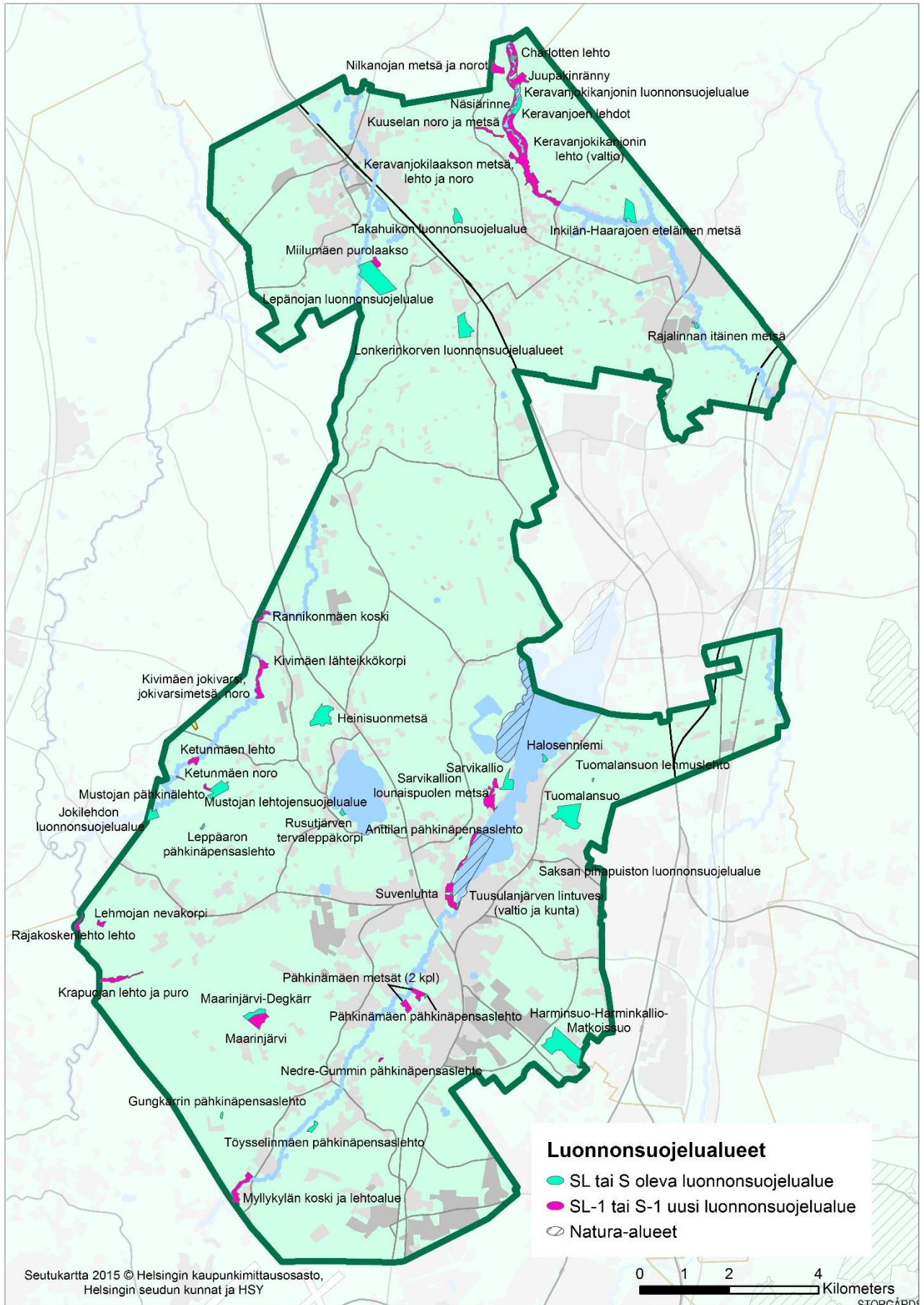
Kaavatilanne tällä hetkellä: Linjamäki-Keravanjokilaakso – osayleiskaavassa kohde sijaitsee maa- ja metsätalousalueella (MT-3), jossa osa kohteesta on osoitettu luonnonsuojelullisesti erityisen arvokkaaksi alueeksi sl-1(2) -merkinnällä. Alueella ei tulisi suorittaa kaivamis-, louhimis-, tasoittamis- tai täyttämistöitä tai muuta näihin verrattavaa toimenpidettä. Hakkuut tulisi suorittaa siten, etteivät alueen suojeluarvot vaarannu. Avohakkuuta tulisi välttää, jyrkillä rinteillä myös harvennushakkuuta. Nyt laadittava Tuusulan yleiskaava 2040 ohjaa myöhemmin laadittavia uusia osayleiskaavoja sekä asemakaavoja.

**SL-1 (23) Rannikonmäen koski (2,2 ha)** sijaitsee Tuusulan kunnan länsirajalla Palojoenlaaksoissa. Se on Palojoen pisin koskijakso ja tärkeä joessa eläville uhanalaisille taimenille. Virtavesiyhdistys on kunnostanut kohteella taimenille kutualuetta pohjasoraikoilla. Kohteen rajausta perustuu raporttiin *Tuusulan luontoselvitykset 2017 - Arvokkaiden luontokohteiden tarkistukset* (Ympäristösuunnittelu Enviro Oy 2018).

Kaavatilanne tällä hetkellä: Nahkela-Siippoo-Rusutjärvi -osayleiskaavassa kohde sijaitsee osittain maa- ja metsätalousalueella (MT-3) ja osittain MV-2 -alueella (maa- ja metsätalousalue, viljelymaisema). Kohde on rajattu luonnonsuojelullisesti erityisen arvokkaaksi merkinnällä sl-1(1). Alueella on voimassa maankäyttö- ja rakennuslain (MRL) 128 §:n mukainen toimenpidera-

joitus, joka koskee kaivamis-, louhimis-, tasoittamis- ja täyttämistöitä tai muuta näihin verrattavaa toimenpidettä. Metsänhoitotoimenpiteet tulisi suorittaa siten, että alueen suojeluarvot eivät vaarannu. Nyt laadittava Tuusulan yleiskaava 2040 ohjaa myöhemmin laadittavia uusia osayleiskaavoja sekä asemakaavoja. Yleiskaava 2040:ssä arvokkaan luontokohteen rajaus on supistunut, koska suuri osa siitä on tuhoutunut.

SL	<p><b>Luonnonsuojelualue</b></p> <p>Merkinnällä on osoitettu perustetut luonnonsuojelualueet, jotka on suojeltu luonnonsuojelulain nojalla.</p>
SL-1	<p>Luonnonsuojelualue</p> <p>Merkinnällä on osoitettu alueet, joita ehdotetaan perustettaviksi luonnonsuojelualueiksi. Alue on tarkoitettu suojeltavaksi luonnonsuojelulain nojalla.</p> <p>Alueella ei saa suorittaa sellaisia toimenpiteitä, jotka saattavat vaarantaa alueen suojeluarvoja (mm. kaivaminen, louhiminen, täyttäminen, tasoittaminen, puunkaato). Suojelumääräys on voimassa, kunnes alue on muodostettu luonnonsuojelulain mukaiseksi luonnonsuojelualueeksi, kuitenkin enintään viisi vuotta yleiskaavan voimaantulosta lukien. Mikäli alueelle ei perusteta suojelualueita viiden vuoden sisällä, astuu alueelle voimaan maankäyttö- ja rakennuslain (MRL) 128 §:n mukainen toimenpiderajoitus, joka koskee kaivamis-, louhimis-, tasoittamis- ja täyttämistöitä, puun kaatamista tai muuta näihin verrattavaa toimenpidettä.</p>
S	<p><b>Suojelualue</b></p> <p>Luonnonsuojelulain 29 §:n perusteella suojeltu luontotyyppi. Kohdetta ei saa muuttaa niin että sen ominaispiirteiden säilyminen vaarantuu.</p>
S-1	<p><b>Suojelualue</b></p> <p>Luonnonsuojelulain 29 §:n perusteella suojeltava luontotyyppi. Kohdetta ei saa muuttaa niin että sen ominaispiirteiden säilyminen vaarantuu.</p>





## Alueen osa, joka on luonnonsuojelullisesti paikallisesti arvokas (sl-1, sl-2)

Paikallisesti arvokkaat luontokohteet on osoitettu sl-merkinnällä. Näitä alueita ei ole tarkoitus perustaa luonnonsuojelualueiksi luonnonsuojelulain nojalla, vaan niiden luontoarvot turvataan kaavamääräyksillä. Tällä merkinnällä on osoitettu:

- metsälain 10 §:n mukaisia erityisen tärkeitä elinympäristöjä
- vesilain mukaisia kohteita (2 luku 11 §)
- luonnonsuojelulain 49 §:n suojaamia luontodirektiivin liitteeseen IV (a) kuuluvien eläinlajien lisääntymis- ja levähdyspaikkoja
- uhanalaisia luontotyyppisiä
- arvokkaita soita

Metsälain erityisen tärkeitä elinympäristöjä ovat:

- lähteiden, purojen ja pysyvän vedenjuoksu-uoman muodostavien norojen sekä enintään 0,5 hehtaarin suuruisen lampien välittömät lähiympäristöt, joiden ominaispiirteitä ovat veden läheisyydestä ja puu- ja pensaskerroksesta johtuvat erityiset kasvuolosuhteet ja pienilmasto;
- pienialaiset tai metsätaloudellisesti vähämerkitykselliset:
  - lehto- ja ruohokorvet, joiden ominaispiirteitä ovat rehevä ja vaateliakas kasvillisuus, erirakenteinen puusto ja pensaskasvillisuus;
  - yhtenäiset metsäkorte- ja muurainkorvet, joiden ominaispiirteitä ovat erirakenteinen puusto ja yhtenäisen metsäkorte- tai muurainkasvillisuuden vallitsevuus;
  - letot, joiden ominaispiirteitä ovat maaperän runsasravinteisuus, puuston vähäinen määrä ja vaateliakas kasvillisuus;
  - vähäpuustoiset jouto- ja kitumaan suot;
  - luhdet, joiden ominaispiirteitä on erirakenteinen lehtipuusto tai pensaskasvillisuus sekä pintavesien pysyvä vaikutus;
  - rehevät lehtolaikut, joiden ominaispiirteitä ovat lehtomulta, vaateliakas kasvillisuus sekä luonnontilainen tai luonnontilaisen kaltainen puusto ja pensaskasvillisuus;
  - kangasmetsäsaarekkeet, jotka sijaitsevat ojittamattomilla soilla tai soilla, joissa luontainen vesitalous on pääosin säilynyt muuttumattomana;
  - kallioperässä olevat tai kivennäismaahan uurtuneet, jyrkkärinteiset, pääosiltaan vähintään kymmenen metriä syvät rotkot ja kurut, joiden ominaispiirteitä on luonteenomainen muusta ympäristöstä poikkeava kasvillisuus;
  - pääosiltaan vähintään kymmenen metriä korkeat jyrkänteet ja niiden välittömät alusmetsät;
  - karukkokankaita puuntuotannollisesti vähätuottoisemmat hietikot, kalliot, kivikot ja louhikot, joiden ominaispiirre on harvahko puusto.

Vesilain 2 luvun 11 §:n mukaan luonnontilaisen enintään kymmenen hehtaarin suuruisen fladan, kluuvijärven tai lähteen taikka muualla kuin Lapin maakunnassa sijaitsevan noron tai enintään yhden hehtaarin suuruisen lammen tai järven luonnontilan vaarantaminen on kielletty.

Merkinnällä sl-1 on osoitettu kohteet, jotka eivät sijaitse M-alueilla. Merkinnällä sl-2 on osoitettu kohteet, jotka sijaitsevat M-alueilla.

- **sl-1** -alueilla on voimassa maankäyttö- ja rakennuslain (MRL) 128 §:n mukainen toimenpiderajoitus, joka koskee kaivamis-, louhimis-, tasoittamis- ja täyttämistöitä, puiden kaatamista tai muuta näihin verrattavaa toimenpidettä.
- **sl-2** -alueilla on voimassa maankäyttö- ja rakennuslain (MRL) 128 §:n mukainen toimenpiderajoitus, joka koskee kaivamis-, louhimis-, tasoittamis- ja täyttämistöitä.

### sl-1 – merkinnällä osoitetut alueet

Taulukkoon 3 on koottu sl-1 -merkinnällä osoitetut alueet.

Taulukko 3. Merkinnällä sl-1 osoitetut kohteet. LS=luonnonsuojelulaki, ML= metsälaki, VL=vesilaki, U=uhanalainen luontotyyppi, OYK=osayleiskaava, AK=asemakaava. Metsälaki on voimassa vain M-alueilla, mutta yhdenvertaisuuden vuoksi vastaavat kohteet on otettu mukaan tarkasteluun M-alueiden ulkopuolella.

YK 2040	Alueen nimi	Pinta-ala (ha)	Alueen käyttötarkoitus voimaan jäävässä kaavassa	Omistaja	Peruste
sl-1 (1)	Alhon lampi	1,9	VL, W (AK)	Kunta	VL
sl-1 (2)	Halkivahan suo	2,5	AO-2 (Yleiskaava 2040)	Yksityinen	ML, suo, U
sl-1 (3)	Hevoskylän viitasammakkolammikko I	6,0	A-H (Yleiskaava 2040)	Kunta ja yksityinen	LS
sl-1 (4)	Jusliininoja II	5,8	PI, PL, YT (AK)	Kunta ja yksityinen	VL, ML, U
sl-1 (5)	Kavaankallio	2,9	V (Yleiskaava 2040)	Kunta	ML
sl-1 (6)	Kavaankallion itäpuoleinen lehto	1,8	V (Yleiskaava 2040)	Kunta	U
sl-1 (7)	Kirjoverkkoperhosen lisääntymisalue	0,9	Ares, TP (Yleiskaava 2040), VR, VL (Rykmentinpuiston OYK)	Kunta ja yksityinen	LS
sl-1 (9)	Kotuntien venevalkaman rantalehdot	0,6	S, LV (AK)	Kunta ja yksityinen	SL, U
sl-1 (11)	Mikkolan lehtorinne	3,7	V, AO-2, AO-1 (Yleiskaava 2040)	Kunta ja yksityinen	ML, U
sl-1 (12)	Palojoenpuiston viitasammakkolampi ja liito-oravametsä	8,5	TT, VL, M (AK)	Yksityinen	SL
sl-1 (13)	Palojoen rantametsä	14,4	V (Yleiskaava 2040), VL-9, PL (AK)	Tuusulan srk, Järvenpään srk, Tuusulan kunta, yksityinen	ML, U
sl-1 (14)	Palssin metsä	2,4	VR-2, TP-1 (Sulan osayleiskaava)	Kunta	ML, U
sl-1 (15)	Pellavamäen kalliit (4 kpl)	1,2	V, AO-1, AK, AP (Yleiskaava 2040)	Kunta, yksityinen	ML
sl-1 (16)	Pirunkorvenpuro	7,3	VR/tm (Yleiskaava 2040)	Valtio	ML, U
sl-1 (17)	Sikokallio	0,1	Ares (Yleiskaava 2040)	Kunta	ML
sl-1 (18)	Temmonmäen nevaruunainen suolampi	0,3	M (AK)	Kunta	VL, ML
sl-1 (19)	Temmonmäen nevasuot (3 kpl)	1,9	VR & MU (Yleiskaava 2040), M (AK)	Kunta ja yksityinen	ML, U
sl-1 (20)	Temmonmäen noro	2,0	M (AK), VR (Yleiskaava 2040)	Kunta ja yksityinen	VL, ML
sl-1 (21)	Tuoman kalliit	1,1	TP (Yleiskaava 2040)	Yksityinen	ML
sl-1 (22)	Tuomanlansuon keidasrämeneva	11,6	V (Yleiskaava 2040)	Valtio,	suo
sl-1 (23)	Tuuskodon rantalehdot	1,1	P, LV (AK)	Kunta ja yksityinen	U
sl-1 (24)	Virtalantien pohjoispuolinen lampi	1,7	TT (AK)	Yksityinen	LS
sl-1 (34)	Knaapin metsä	7,2	V (Yleiskaava 2040)	Kunta	ML, U
sl-1 (51)	Ristikivenmäen lähde	0,2	AO-2 (Yleiskaava 2040)	Kunta ja yksityinen	VL, ML, U
	<b>YHTEENSÄ</b>	<b>87,0</b>			

**sl-1 (1) Alhon lampi (1,9 ha)** sijaitsee Jokelan Alhossa. Se on vesilain 2 luvun 11 §:n mukainen suojeltuihin luontotyypeihin kuuluva pieni lampi. Lampi ympäristöineen on säilytettävä luonnontilaisena ja sen laskuoja olisi hyvä ennallistaa. Kohteen rajaus perustuu raporttiin *Tuusulan kunnan valuma-alue ja pienvesiselvitys* (Pöyry 2018).

Kaavatilanne tällä hetkellä: Kohde sijaitsee asemakaava-alueella (VL, W). Asemakaava-alueella maisemaa muuttavaa maanrakennustyötä, puiden kaatamista tai muuta näihin verrattavaa toimenpidettä ei saa suorittaa ilman MRL 128 §:ssä tarkoitettua lupaa. Nyt laadittava Tuusulan yleiskaava 2040 ohjaa myöhemmin laadittavia uusia osayleiskaavoja sekä asemakaavoja.

**sl-1 (2) Halkivahan suo (2,5 ha)** on melko luonnontilainen räme, joka sijaitsee Paijalassa. Kohde on metsälain 10 §:n mukainen vähäpuustoinen suo. Suotyyppiltään kohde on pääasiassa isovarpurämettä. Suolla on myös nevapintoja sekä muutama avovesilammikko. Mätäs- ja välipintojen vaihtelu on selvästi nähtävissä. Puusto on tyyppillistä rämevuustoa. Lajistoon kuuluvat rämevarvut, tupasvilla ja jousivihvilä. Kohteen rajaus perustuu raporttiin *Tuusulan Yleiskaavan luontoselvitys* (Keiron 2011).

Kaavatilanne tällä hetkellä: Hyrylän laajenemissuuntien osayleiskaavassa kohde sijaitsee alueella, jolle ei ole osoitettu käyttötarkoitusta. Hyrylän laajenemissuuntien osayleiskaava kumoutuu nyt laadittavalla Tuusulan yleiskaava 2040:llä. Yleiskaava 2040:ssä kohde sijaitsee AO-2-alueella (II-vaiheen omakotitalovaltainen asuinalue).



**sl-1 (3) Hevoskylän viitasammakkolammikko I (6,0 ha)** sijaitsee Jokelassa. Se ovat luonnonsuojelulain 49 §:n suojelema viitasammakon lisääntymis- ja levähdyspaikka. Lammikon ympärille on rajattu suojavyöhyke, koska kesällä sammakot oleskelevat myös maalla. Kohteen raja-  
aus perustuu raporttiin *Jokelan hevoskylän luontoselvitys* (Ympäristösuunnittelu Enviro Oy 2015).

Kaavatilanne tällä hetkellä: Kohde sijaitsee kaavoittamattomalla alueella, joten alueelle tulee voi-  
maan nyt laadittava Tuusulan yleiskaava 2040. Yleiskaava 2040:ssä alue on hevoskylää (A-H).

**sl-1 (4) Jusliinanojan II (5,8 ha)** sijaitsee Kellokoskella. Sen alaosan uoma ympäristöineen on  
melko luonnontilainen. Kohde on vesilain 2 luvun 11 §:n mukainen kohde sekä äärimmäisen  
uhanalainen luontotyyppi: savimaiden puro. Savialueet ovat Suomessa pääosin viljelyksessä ja  
suurin osa puroista on perattu ja oikaistu pelto-ojiksi. Uhanalaistumiseen on vaikuttanut vesistö-  
jen rakentaminen (kuivatusperkaukset), metsätaloustoimet sekä vesistöjen rehevöityminen ja  
likaantuminen. Kohteen raja-  
aus perustuu raporttiin *Tuusulan kunnan valuma-alue ja pienvesisel-  
vitys* (Pöyry 2018).

Kaavatilanne tällä hetkellä: Kohde on asemakaava-alue (PI, PL, YT). Asemakaava-alueella  
maisemaa muuttavaa maanrakennustyötä, puiden kaatamista tai muuta näihin verrattavaa toi-  
menpidettä ei saa suorittaa ilman MRL 128 §:ssä tarkoitettua lupaa. Nyt laadittava Tuusulan  
yleiskaava 2040 ohjaa myöhemmin laadittavia uusia osayleiskaavoja sekä asemakaavoja.

**sl-1 (5) Kavaankallio (2,9 ha)** sijaitsee Paijalassa. Kohde on talousmetsien ympäröimää  
männikköistä kalliometsää, jonka lakiosan reunoilla on näyttäviä siirtokivilohkareita. Avokalliota  
on pieninä laikkuina. Kohde on metsälain 10 §:n mukainen erityisen arvokas elinympäristö: kal-  
liot, kivikot ja louhikot. Kohteen raja-  
aus perustuu raporttiin *Tuusulan yleiskaavan luontoselvitys*  
(Keiron 2011).

Kaavatilanne tällä hetkellä: Hyrylän laajenemissuuntien osayleiskaavassa kohde sijaitsee lähi-  
virkistysalueella (VL-1), jossa maisemaa muuttavaa maanrakennustyötä, puiden kaatamista tai  
muuta näihin verrattavaa toimenpidettä ei saa suorittaa ilman MRL 128 §:ssä tarkoitettua lu-  
paa. Hyrylän laajenemissuuntien osayleiskaava kumoutuu nyt laadittavalla Tuusulan yleiskaava  
2040:llä. Yleiskaava 2040:ssä kohde sijaitsee virkistysalueella (V), jossa maisemaa muuttavaa  
maanrakennustyötä, puiden kaatamista tai muuta näihin verrattavaa toimenpidettä ei saa suo-  
rittaa ilman MRL 128 §:ssä tarkoitettua lupaa.

**sl-1 (6) Kavaankallion itäpuoleinen lehto (1,8 ha)** sijaitsee Paijalassa. Se on kuusivaltaista  
sinivuokko-käenkaalityypin lehtoa, jossa on lehtipuuvaltaisia laikkuja. Tuoreet runsasravinteiset  
lehdot ovat Etelä-Suomessa erittäin uhanalaisia luontotyyppisiä. Niiden uhanalaistumiseen ovat  
vaikuttaneet pellonraivaus, metsien puulajisuhteiden muutokset, lahoppuun väheneminen, met-  
sien ikärakenteen muutokset, metsien uudistamis- ja hoitotoimenpiteet, ojitukset ja purojen per-  
kaukset sekä rakentaminen. Kohteen raja-  
aus perustuu raporttiin *Tuusulan kunnan METSO-inven-  
tointi* (Innofor 2011).

Kaavatilanne tällä hetkellä: Hyrylän laajenemissuuntien osayleiskaavassa kohde sijaitsee VL-  
alueella. Hyrylän laajenemissuuntien osayleiskaava kumoutuu nyt laadittavalla Tuusulan yleis-  
kaava 2040:llä. Yleiskaava 2040:ssä kohde sijaitsee virkistysalueella (V). Maisemaa muuttavaa  
maanrakennustyötä, puiden kaatamista tai muuta näihin verrattavaa toimenpidettä ei saa suo-  
rittaa ilman MRL 128 §:ssä tarkoitettua lupaa.

**sl-1 (7) Kirjoverkkoperhosen lisääntymisalue (0,9 ha)** sijaitsee Itä-Hyrylässä. Kirjoverkko-  
perhonen kuuluu luontodirektiivin liitteen IV a -lajiluetteloon, joten luonnonsuojelulain 49 § kiel-  
tää lajin lisääntymis- ja levähdyspaikkojen hävittämisen ja heikentämisen. Perhosen lisääntymis-  
ja levähdyspaikkoja ovat avoimet ja puoliavoimet alueet, joilla kasvaa maitikoita eli kasveja, joi-  
hin kirjoverkkoperhoset munivat. Alueen raja-  
aus perustuu raporttiin *Tuusulan Sikokallion alueen  
luontoselvitys* (Ympäristösuunnittelu Enviro Oy 2017).

Kaavatilanne tällä hetkellä: Kohde sijaitsee Rykmentinpuiston osayleiskaavan alueella. Osa koh-  
teesta sijaitsee VR ja VL-alueella ja osa alueella, josta osayleiskaava on kumottu. Kumoutuneile

alueille tulee voimaan yleiskaava 2040 ja muualla se ohjaa myöhemmin laadittavia uusia osayleiskaavoja sekä asemakaavoja. Yleiskaava 2040:ssä kohde sijaitsee pääasiassa asumisen reservi-alueella (Ares). Pieni osa kohteesta sijaitsee työpaikka-alueella (TP).

**sl-1 (9) Kotuntien venevalkaman rantalehdot (0,6 ha)** sijaitsevat Hyrylässä Tuusulanjärven rannalla. Arvokas rantalehto on luontotyyppiltään kuivaa lehtoa, joka on Etelä-Suomessa äärimmäisen uhanalainen luontotyyppi. Uhanalaistumiseen ovat vaikuttaneet pellonraivaus, metsien puulajisuhteiden muutokset, lahoppuun väheneminen, metsien ikärakenteen muutokset, metsien uudistamis- ja hoitotoimenpiteet, rakentaminen (tiet, voimalinjat, asutus yms.) sekä maa-aineksen otto. Lisäksi rantavyöhyke on luonnonsuojelulain 49 §:n suojelema viitasammakoiden lisääntymispaikka. Alueen rajaus perustuu raporttiin *Tuuskodon ja Fjällbon alueiden luontoselvitys* (Ympäristösuunnittelu Enviro Oy 2015).

Kaavatilanne tällä hetkellä: Kohde sijaitsee asemakaava-alueella. Asemakaava-alueella maisemaa muuttavaa maanrakennustyötä, puiden kaatamista tai muuta näihin verrattavaa toimenpidettä ei saa suorittaa ilman MRL 128 §:ssä tarkoitettua lupaa. Nyt laadittava Tuusulan yleiskaava 2040 ohjaa myöhemmin laadittavia uusia osayleiskaavoja sekä asemakaavoja.

**sl-1(11) Mikkolan lehtorinne (3,7 ha)** sijaitsee Lahelassa. Jyrkkä lehtorinne on metsälain 10 §:n mukainen rehevä lehtolaikku. Kaikki lehtotyypit ovat Etelä-Suomessa uhanalaisia luontotyyppisiä. Puusto on lehtipuuta ja kenttäkerroksessa kasvaa kieloa. Alavimmat keski- ja pohjoisosat ovat edelleen pääosin lehtipuuvaltaisia, pohjoisessa on myös kuusta. Lahoppuuta on runsaasti sekä maassa että pystyssä. Kohteen rajaus perustuu raporttiin *Tuusulan yleiskaavan luontoselvitys* (Keiron 2011).

Kaavatilanne tällä hetkellä: Hyrylän laajenemissuuntien osayleiskaavassa kohde sijaitsee osittain MU-alueella (maa- ja metsätalousvaltainen alue, jolla on erityistä ulkoilun ohjaustarvetta) ja osittain alueella, jolle ei ole osoitettu käyttötarkoitusta. Hyrylän laajenemissuuntien osayleiskaava kumoutuu nyt laadittavalla Tuusulan yleiskaava 2040:llä. Yleiskaava 2040:ssä kohde sijaitsee pääasiassa virkistysalueella (V), jossa maisemaa muuttavaa maanrakennustyötä, puiden kaatamista tai muuta näihin verrattavaa toimenpidettä ei saa suorittaa ilman MRL 128 §:ssä tarkoitettua lupaa. Osa kohteesta sijaitsee AO-2-alueella (II-vaiheen omakotivaltainen asuinalue) ja pieni osa AO-1-alueella (I-vaiheen omakotivaltainen asuinalue).

**sl-1 (12) Palojoenpuiston viitasammakkolampi II ja liito-oravametsä (8,5 ha)** sijaitsevat Pohjois-Jokelassa. Lampi ympäristöineen on luonnonsuojelulain 49 §:n suojaama viitasammakon lisääntymis- ja levähdyspaikka ja lammen länsipuolinen metsä on liito-oravan elinalue. Lisäksi alueella esiintyy Suomessa äärimmäisen uhanalaista lahokaviosammalta. Lahokaviosammal on säädetty luonnonsuojeluasetuksella erityisesti suojeltavaksi lajiksi. Se on myös EU:n luontodirektiivin liitteen II laji, jonka merkittävien esiintymispaikkojen hävittäminen tai heikentäminen on kielletty luonnonsuojelulain 47 § 5 momentin mukaan. Kohteen rajaus perustuu raportteihin Tuusulan Palojoenpuiston viitasammakko- ja liito-oravaselvitys 2014 (Ympäristösuunnittelu Enviro Oy 2014) ja Palojoenpuiston asemakaavan muutos - Luontoselvityksen erillisselvitykset (FCG Suunnittelu ja Tekniikka Oy 2011) sekä Keski-Uudenmaan ympäristökeskuksen maastokäynti vuonna 2017.

Kaavatilanne tällä hetkellä: Alueelle jää voimaan asemakaava, jossa kohde sijaitsee osittain lähivirkistysalueella (VL) ja osittain teollisuusrakennusten ja -laitosten korttelialueella (TT). Asemakaava-alueella maisemaa muuttavaa maanrakennustyötä, puiden kaatamista tai muuta näihin verrattavaa toimenpidettä ei saa suorittaa ilman MRL 128 §:ssä tarkoitettua lupaa. Alueelle laaditaan parhaillaan uutta asemakaavaa. Nyt laadittava Tuusulan yleiskaava 2040 ohjaa myöhemmin laadittavia uusia osayleiskaavoja sekä asemakaavoja.

**sl-1 (13) Palojoen rantametsä (14,4 ha)** sijaitsee Jokelantien eteläpuolella Palojoen varrella. Palojoen varrella uoman molemmin puolin on useita eri lehtotyyppisiä. Kaikki lehdot ovat Etelä-Suomessa uhanalaisia luontotyyppisiä. Niiden uhanalaistumiseen ovat vaikuttaneet pellonraivaus, metsien puulajisuhteiden muutokset, lahoppuun väheneminen, metsien ikärakenteen muutokset, metsien uudistamis- ja hoitotoimenpiteet, ojitukset sekä rakentaminen. Kohteella on Eurobatslepakoiden suojelusopimuksen suojaamia lepakoille tärkeitä ruokailualueita ja jokivarren haavikko on liito-oravan elinpiiriä (luontodirektiivin liitteen II ja IV laji). Kohteen rajaus perustuu raportteihin *Tuusulan kunnan METSO-Inventointi* (Innofor Finland Oy 2011), *Tuusulan Jokelan*

*kartanon alueen luontoselvitys ja Jokelan hevostylän luontoselvitys* (Ympäristösuunnittelu Enviro 2015).

Kaavatilanne tällä hetkellä: Osa alueesta on kaavoittamatonta, osa sijaitsee asemakaava-alueella (PL, VL-9), jossa alue on osoitettu luonnon monimuotoisuuden kannalta erityisen tärkeäksi merkinnällä luo-1. Palojoen itärannan kaavoittamattomalla alueelle tulee voimaan nyt laadittava Tuusulan yleiskaava 2040. Yleiskaava 2040:ssä alue on hevostyläaluetta (A-H). Palojoen länsirannan asemakaava-alueella maisemaa muuttavaa maanrakennustyötä, puiden kaatamista tai muuta näihin verrattavaa toimenpidettä ei saa suorittaa ilman MRL 128 §:ssä tarkoitettua lupaa.

**sl-1 (14) Palssin metsä (2,4 ha)** sijaitsee Sulan alueella Fallbackantien eteläpuolla. Kohteen pohjoisosassa on entiselle niitylle syntynyt tuore lehto. Kaikki lehdot ovat Etelä-Suomessa uhanalaisia. Siellä myös pieni lähteensilmä, joka tulisi ennallistaa. Eteläpuolinen kuvio muodostuu iäkäästä koivu-kuusivaltaisesta rinnermetsästä. Maakuntakaavassa alueelle on osoitettu ekologinen yhteystarve. Alue on osa tärkeää ekologista yhteyttä Vantaan Vierumäen arvokkaiden metsäalueiden ja Tuusulan Harminkallion välillä. Kohteen rajausta perustuu raporttiin *Tuusulan kunnan METSO-Inventointi* (Innofor Finland Oy 2011).

Kaavatilanne tällä hetkellä: Alueelle jää voimaan Sulan osayleiskaava, jossa kohde sijaitsee pääasiassa retkeily- ja ulkoilualueella (VR-2), jossa maisemaa muuttavaa maanrakennustyötä, puiden kaatamista tai muuta näihin verrattavaa toimenpidettä ei saa suorittaa ilman MRL 128 §:ssä tarkoitettua lupaa. Kohteen luoteisnurkka on työpaikka-alue (TP-1). Nyt laadittava Tuusulan yleiskaava 2040 ohjaa myöhemmin laadittavia uusia osayleiskaavoja sekä asemakaavoja.

**sl-1 (15) Pellavamäen kalliot** (4 kpl; **1,2 ha**) sijaitsevat Länsi-Hyrylässä. Kohde muodostuu neljästä erillisestä kallioalueesta, jotka ovat metsälain 10 §:n mukaisia. Ne ovat lähes puuttomia kalliota, joilla on kallioalueille tyypillinen kasvilajisto: metsälauha, jäykkärölli, ahosuolaheinä ja kanerva. Kohteen rajausta perustuu raportteihin Pellavamäen alueen luontoselvitys (Ympäristösuunnittelu Enviro 2015) ja Tuusulan Pähkinämäen alueen luontoselvitys (Ympäristösuunnittelu Enviro 2017).

Kaavatilanne tällä hetkellä: Alueella on voimassa Hyrylän laajenemissuuntien osayleiskaava, joka kumoutuu nyt laadittavalla Tuusulan yleiskaava 2040:llä. Yleiskaava 2040:ssä alue on virkistysalue (V), AO-1 -alue (I-vaiheen omakotivaltainen asuinalue), AK-alue (kerrostalovaltainen asuinalue) ja AP-alue (tiivis pientalovaltainen asuinalue). Virkistysalueella maisemaa muuttavaa maanrakennustyötä, puiden kaatamista tai muuta näihin verrattavaa toimenpidettä ei saa suorittaa ilman MRL 128 §:ssä tarkoitettua lupaa. Alueelle on valmisteilla Pellavamäen asemakaava ja asemakaavamuuutos, missä luontoarvot huomioidaan virkistysalueena.

**sl-1 (16) Pirunkorvenpuro** (**7,3 ha**) sijaitsee Ruotsinkylässä Vantaan rajalla. Se on luonnontilaisen kaltainen purouoma, jonka lähiympäristö on metsälain 10 §:n mukainen rehevä korpi. Kaikki purot ovat Etelä-Suomessa uhanalaisia vesiluontotyyppisiä. Myös kaikki korvet ovat Etelä-Suomessa uhanalaisia luontotyyppisiä. Niiden uhanalaistumisen syitä ovat ojitus, pellonraivaus, metsien uudistamis- ja hoitotoimenpiteet, purojen perkaus sekä rakentaminen (ml. tiet). Kohteen rajausta perustuu raporttiin *Tuusulan yleiskaavan luontoselvitys* (Keiron 2011).

Kaavatilanne tällä hetkellä: Alueelle jää voimaan oikeusvaikutteinen Ruotsinkylä-Myllykylä -osayleiskaava, jossa kohde sijaitsee maa- ja metsätalouden erityisalueella (MTE-1). Nyt laadittava yleiskaava 2040 ohjaa myöhemmin laadittavia uusia osayleiskaavoja sekä asemakaavoja.

**sl-1 (17) Sikokallio (0,1 ha)** sijaitsee Rykmentinpuistossa. Se on metsälain 10 §:n mukainen puuton kallio. Kohteen rajausta perustuu raporttiin *Tuusulan Sikokallion alueen luontoselvitys* (Ympäristösuunnittelu Enviro Oy 2017).

Kaavatilanne tällä hetkellä: Rykmentinpuiston osayleiskaava on kumottu tällä kohdalla, joten alueelle tulee voimaan yleiskaava 2040. Yleiskaava 2040:ssä alue sijoittuu asumisen reservialueelle (Ares).

**sl-1 (18) Temmonmäen nevareunainen suolampi (0,3 ha)** sijaitsee Länsi-Jokelassa. Lampi on vesilain 2 luvun 11 §:n suojelema pienvesi ja sen ympäristö on metsälain 10 §:n mukainen pienveden välitön lähiympäristö. Alueen rajausta perustuu raporttiin *Tuusulan yleiskaavan luontoselvitys* (Keiron, 2011).

Kaavatilanne tällä hetkellä: Alue on asemakaava-alue (M). Asemakaava-alueella maisemaa muuttavaa maanrakennustyötä, puiden kaatamista tai muuta näihin verrattavaa toimenpidettä ei saa suorittaa ilman MRL 128 §:ssä tarkoitettua lupaa. Nyt laadittava Tuusulan yleiskaava 2040 ohjaa myöhemmin laadittavia uusia osayleiskaavoja sekä asemakaavoja.

**sl-1 (19) Temmonmäen nevasuot (3 kpl, 1,9 ha)** sijaitsevat Länsi-Jokelassa. Ne ovat metsälain 10 §:n mukaisia vähäpuustoisia soita. Kohteella on saranevaa, joka on Etelä-Suomessa uhanalainen (vaarantunut) luontotyyppi. Uhanalaistumisen syitä ovat ojitus, pellonraivaus, turpeenotto, rakentaminen (ml. tiet) sekä vesirakentaminen. Alueen rajausta perustuu raporttiin *Tuusulan yleiskaavan luontoselvitys* (Keiron, 2011).

Kaavatilanne tällä hetkellä: Itäisin suo sijaitsee asemakaava-alueella (M). Asemakaava-alueella maisemaa muuttavaa maanrakennustyötä, puiden kaatamista tai muuta näihin verrattavaa toimenpidettä ei saa suorittaa ilman MRL 128 §:ssä tarkoitettua lupaa.

Muut suot sijaitsevat Jokelan osayleiskaavan lähivirkistysalueella (VL), jossa maisemaa muuttavaa maanrakennustyötä, puiden kaatamista tai muuta näihin verrattavaa toimenpidettä ei saa suorittaa ilman MRL 128 §:ssä tarkoitettua lupaa. Jokelan osayleiskaava kumoutuu nyt laadittavalla Tuusulan yleiskaava 2040:llä. Yleiskaava 2040:ssä läntisin suo sijaitsee pääasiassa MU-alueella (maa- ja metsätalousvaltainen alue, jolla on erityistä ulkoilunohjaamistarvetta). Muut suot sijaitsevat retkeily- ja ulkoilualueella (VR), jossa maisemaa muuttavaa maanrakennustyötä, puiden kaatamista tai muuta näihin verrattavaa toimenpidettä ei saa suorittaa ilman MRL 128 §:ssä tarkoitettua lupaa.

**sl-1 (20) Temmonmäen noro (2,0 ha)** sijaitsee Länsi-Jokelassa. Temmonmäen keskimmaisiltä nevasoilta laskee noro etelään. Noro on vesilain 2 luvun 11 §:n suojelema vesiluontotyyppi ja osa noron varresta on metsälain 10 §:n mukainen pienveden välitön lähiympäristö. Paikoin noroa reunustavat hienot tervalepät. Alueen rajausta perustuu raporttiin *Tuusulan yleiskaavan luontoselvitys* (Keiron, 2011).

Kaavatilanne tällä hetkellä: Suurin osa norosta sijaitsee asemakaava-alueella. Asemakaava-alueella maisemaa muuttavaa maanrakennustyötä, puiden kaatamista tai muuta näihin verrattavaa toimenpidettä ei saa suorittaa ilman MRL 128 §:ssä tarkoitettua lupaa.

Noron pohjoispää sijaitsee Jokelan osayleiskaavan lähivirkistysalueella (VL), jossa maisemaa muuttavaa maanrakennustyötä, puiden kaatamista tai muuta näihin verrattavaa toimenpidettä ei saa suorittaa ilman MRL 128 §:ssä tarkoitettua lupaa. Jokelan osayleiskaava kumoutuu nyt laadittavalla Tuusulan yleiskaava 2040:llä. Yleiskaava 2040:ssä noro sijaitsee retkeily- ja ulkoilualueella (VR), jossa maisemaa muuttavaa maanrakennustyötä, puiden kaatamista tai muuta näihin verrattavaa toimenpidettä ei saa suorittaa ilman MRL 128 §:ssä tarkoitettua lupaa.

**sl-1 (21) Tuomalan kalliot (1,1 ha)** sijaitsevat Tuomalassa Järvenpään rajan tuntumassa. Kalliot ovat metsälain 10 §:n mukaisia erityisen tärkeitä elinympäristöjä. Alueen rajausta perustuu raporttiin *Tuusulan Tuomalan osayleiskaava-alueen luontoselvitys vuonna 2008* (Faunatica).

Kaavatilanne tällä hetkellä: Tuomala II –osayleiskaavassa kohde sijaitsee suojaviheralueella (EV-3), jossa kalliot on osoitettu luonnon monimuotoisuuden kannalta erityisen arvokkaaksi alueeksi luomerkinnällä. Maisemaa muuttavaa maanrakennustyötä, puiden kaatamista tai muuta näihin verrattavaa toimenpidettä ei saa suorittaa ilman MRL 128 § mainittua toimenpidelupaa. Tuomala II –osayleiskaava ei ole vielä lainvoimainen. Vuonna 2000 lainvoiman saanut Tuomalan osayleiskaava kumotaan nyt laadittavalla Tuusulan yleiskaava 2040:llä.

**sl-1 (22) Tuomalansuon keidasrämeneva (11,6 ha)** sijaitsee Tuomalassa ja rajautuu Tuomalansuon luonnonsuojelualueeseen. Kohde on avointa suota sekä suon reunuspuustoa. Kohteen rajausta perustuu raporttiin *Luonto- ja maisemaselvitys Tuusulan Tuomalansuon alueelta (Ympäristötutkimus Yrjölä Oy 2006)*.

Hyrylän laajenemissuuntien osayleiskaavassa kohde sijaitsee maa- ja metsätalousvaltaisella alueella (M-4), jossa se on sl-1(6) –merkinnällä osoitettu luonnonsuojelullisesti erittäin arvokkaaksi. Hyrylän laajenemissuuntien osayleiskaava kumoutuu nyt laadittavalla yleiskaava 2040:llä. Siinä kohde sijoittuu virkistysalueelle (V), jossa maisemaa muuttavaa maanrakennustyötä, puiden kaatamista tai muuta näihin verrattavaa toimenpidettä ei saa suorittaa ilman MRL 128 §:ssä tarkoitettua lupaa.

**sl-1 (23) Tuuskodon rantalehdot** (2 erillistä aluetta; **1,1 ha**) sijaitsevat Hyrylässä Tuusulanjärven rannalla. Kohteet ovat kosteita runsasravinteisia lehtoja, joissa on myös metsäluhtiin kuuluvia alueita. Molemmat luontotyytit ovat Suomessa uhanalaisia, vaarantuneeksi arvioituja. Rantalehtojen suojeluarvo kasvaa puuston vanhetessa ja lahoppuun määrän lisääntyessä. Kohteiden rajausta perustuu *Tuusukodon ja Fjällbon alueiden luontoselvitykseen* (Ympäristösuunnittelu Enviro 2015) ja *Tuusulan kunnan METSO-inventointiin* (Innofor 2011).

Kaavatilanne tällä hetkellä: Tuuskodon rantalehdot sijaitsevat asemakaava-alueella (P, LV). Asemakaava-alueella maisemaa muuttavaa maanrakennustyötä, puiden kaatamista tai muuta näihin verrattavaa toimenpidettä ei saa suorittaa ilman MRL 128 §:ssä tarkoitettua lupaa. Nyt laadittava Tuusulan yleiskaava 2040 ohjaa myöhemmin laadittavia uusia osayleiskaavoja sekä asemakaavoja.

**sl-1 (24) Virtalantien pohjoispuolinen lampi (1,7 ha)** sijaitsee Jokelan pohjoispuolella Takojan alueella. Lampi on vanha savenottopaikka ja se on luonnonsuojelulain 49 §:n suojaama viitasammakon lisääntymispaikka. Viitasammakko kuuluu luontodirektiivin liitteen IV(a) -lajiluetteloon, joten luonnonsuojelulaki kieltää lajin lisääntymis- ja levähdyspaikkojen hävittämisen ja heikentämisen. Lisäksi alue on luokiteltu linnustollisesti arvokkaaksi. Siellä tavataan Uudenmaan kolmanneksi suurin uhanalaisen (VU) mustakurkku-uikun pesimäkanta (4-5 paria) ja siellä pesii myös uhanalainen (VU) liejukana. Kohteiden rajausta perustuu *Tuusulan Palojoenpuiston viitasammakko- ja liito-orvaselvitykseen* (Ympäristösuunnittelu Enviro 2014).

Kaavatilanne tällä hetkellä: Kohde on asemakaava-alueella. Asemakaava-alueella maisemaa muuttavaa maanrakennustyötä, puiden kaatamista tai muuta näihin verrattavaa toimenpidettä ei saa suorittaa ilman MRL 128 §:ssä tarkoitettua lupaa. Nyt laadittava Tuusulan yleiskaava 2040 ohjaa myöhemmin laadittavia uusia osayleiskaavoja sekä asemakaavoja.

**sl-1 (34) Knaapin metsä (7,2 ha)** sijaitsee Lahelassa. Alueen itäosassa on laaja iäkäspuustoinen, kuusivaltainen ruoho- ja mustikkaturvekankaan mosaiikki. Koillis- ja pohjoisosassa on niitty, jolta löytyy runsaslahoppuustoista harmaaleppä- ja tuomivaltaista lehtoa. Länsipuoli on pohjavesivaikutteista rehevää korpea, joka on metsälain 10 §:n mukainen erityisen tärkeä elinympäristö sekä koivu-kuusivaltaista ja osin runsaslahoppuustoista tuoretta ja kosteaa lehtoa. Kohteiden rajausta perustuu raportteihin *Tuusulan yleiskaavan luontoselvitys* (Keiron 2011) ja *Tuusulan kunnan METSO-Inventointi* (Innofor Finland Oy 2011).

Kaavatilanne tällä hetkellä: Hyrylän laajenemissuuntein osayleiskaavassa kohde sijaitsee maa- ja metsätalousvaltaisella alueella, jolla on erityistä ulkoilun ohjaamistarvetta (MU-2). Se on osoitettu luonnonsuojelullisesti erityisen arvokkaaksi merkinnällä sl-1(10). Maisemaa muuttavaa maanrakennustyötä, puiden kaatamista tai muuta näihin verrattavaa toimenpidettä ei saa suorittaa ilman MRL 128 §:ssä tarkoitettua lupaa.

Hyrylän laajenemissuuntien osayleiskaava kumoutuu nyt laadittavalla yleiskaava 2040:llä, jossa kohde sijaitsee virkistysalueella (V). Maisemaa muuttavaa maanrakennustyötä, puiden kaatamista tai muuta näihin verrattavaa toimenpidettä ei saa suorittaa ilman MRL 128 §:ssä tarkoitettua lupaa.

**sl-1 (51) Ristikivenmäen lähde (0,2 ha)** sijaitsee Vaunukankaalla. Kohde on tihkupintainen ja pienialainen lähde, jonka ympärille on rajattu suojavyöhyke. Lähde on vesilain 2 luvun 11 §:n mukainen vesiluontotyyppi ja sen ympäristö metsälain 10 §:n mukainen pienveden välitön lähiympäristö. Lähteet ovat Etelä-Suomessa erittäin uhanalaisia luontotyyppisiä. Lisäksi kohteella kasvaa uhanalaista harsosammalta (VU). Lähteen läheisyyteen ei tule osoittaa rakentamista tai muita maankäytön muutoksia. Kohteiden rajausta perustuu raportteihin *Tuusulan yleiskaavan luontoselvitys 2011* (Keiron), *Jouhisaran alueen luontoselvitys* (Ympäristösuunnittelu Enviro 2015) ja *Tuusulan kunnan valuma-alue ja pienvesiselvitys* (Pöyry 2018).

Kaavatilanne tällä hetkellä: Alueella on voimassa Hyrylän laajenemissuuntien osayleiskaava, jossa kohde sijaitsee maa- ja metsätalousalueella (MU-1), jolla on erityistä ulkoilun ohjaamistarvetta. Hyrylän laajenemissuuntien osayleiskaava kumoutuu nyt laadittavalla Tuusulan yleiskaava 2040:llä. Yleiskaava 2040:ssä alue on II-vaiheen omakotivaltaista asuinalueita (AO-2).

## **sl-2 –merkinnällä osoitetut alueet**

Merkinnällä osoitetaan paikallisesti luonnonsuojelullisesti erityisen arvokkaat alueet, jotka sijaitsevat maa- ja metsätalousvaltaisilla alueilla. Alueen luonnonsuojelullisia arvoja ei saa heikentää aluetta suunniteltaessa ja hoidettaessa. Alueella on voimassa maankäyttö- ja rakennuslain (MRL) 128 §:n mukainen toimenpiderajoitus, joka koskee kaivamis-, louhimis-, tasoittamis- ja täyttämistöitä tai muuta näihin verrattavaa toimenpidettä.

Taulukko 4. Merkinnällä sl-2 osoitetut alueet. VL= vesilaki, ML=metsälaki, LS=luonnonsuojelulaki, uhanalainen luontotyyppi = U

OYK=osayleiskaava, AK=asemakaava

YK 2040	Alueen nimi	Pinta-ala (ha)	Alueen käyttötarkoitus voimaan jäävässä kaavassa	Omistaja	Peruste
sl-2 (25)	Aallopinoja, Ankkapuro, Lokkipuro	6,2	MT-3 (Ruskela-Vanhakylä-Ritasjärvi OYK)	Kunta ja yksityinen	VL, ML, U
sl-2 (26)	Allikkolähde	1,6	MT-3 (Ruotsinkylä-Myllykylä OYK)	Kunta ja yksityinen	VL, ML, U
sl-2 (27)	Firan kuoppa	1,2	M (Yleiskaava 2040)	Tuusulan seudun vesilaitos kuntayhtymä	LS
sl-2 (28)	Flinkinojan lehto- ja noro	1,1	MT-3 (Ruskela-Vanhakylä-Ritasjärvi OYK)	Yksityinen	VL, U
sl-2 (29)	Hevoskylän viitasammakkolammikko II	1,9	MT-3 (Ruskela-Vanhakylä-Ritasjärvi OYK)	Yksityinen, kunta	LS
sl-2 (30)	Jusliinoina I	6,2	MY-1, VL, ET, EV, L (Kellokosken OYK), V (AK)	Yksityinen, Tuusulan seudun vesilaitos kuntayhtymä	VL, ML, U
sl-2 (31)	Karjusuon keidasräme	6,3	MT-1 (Ruskela-Vanhakylä-Ritasjärvi OYK)	Yksityinen	suo, U
sl-2 (32)	Kaunisnummen liito-oravan lisääntymis- ja levähdyspaikka	0,4	M-8 (Kellokosken OYK)	Yksityinen	SL
sl-2 (33)	Klenkon puronvarsilehto, lähteiköt ja puro	3,1	MT-1, MV-1 (Ruskela-Vanhakylä-Ritasjärvi OYK)	Yksityinen	ML, U
sl-2 (35)	Kolsan metsä	8,3	M-1 (Yleiskaava 2040)	Yksityinen	LS
sl-2 (36)	Kolsan suo	0,7	M-1, AO-2 (Yleiskaava 2040)	Yksityinen	ML, U
sl-2 (37)	Korkeakallion jyrkänne ja rinnelehto	1,4	MT-3 (Nahkela-Siippoo-Rusutjärvi OYK)	Yksityinen	ML, U
sl-2 (38)	Korpiiniitty	23,4	M-1 (Yleiskaava 2040)	Yksityinen	SL, U
sl-2 (39)	Lautakallion jyrkänne ja metsä	0,1	MT-3 (Nahkela-Siippoo-Rusutjärvi OYK)	Yksityinen	ML, U
sl-2 (41)	Mustojuonpuron alajuoksu	1,5	MT-3 Nahkela-Siippoo-Rusutjärvi OYK)	Yksityinen	VL, ML, U
sl-2 (42)	Lepokallion kalliometsä	7,1	MU (Yleiskaava 2040)	Yksityinen, länsireunalla kunnan maata	ML
sl-2 (43)	Lonkkerin metsät	10,2	MT-3 (Ruskela-Vanhakylä-Ritasjärvi OYK)	Yksityinen	ML, U
sl-2 (44)	Löövinkallio	2,7	MV (Yleiskaava 2040)	Yksityinen	ML, SL, U
sl-2 (45)	Myllykyläntien itäpuolinen jokivarsilehto	2,6	MT-3, AT (Ruotsinkylä-Myllykylä OYK)	Yksityinen, kunta	U
sl-2 (46)	Mätäkkivennummen luoteisosan metsä	2,5	MTE-1 (Ruotsinkylä-Myllykylä OYK)	Valtio	ML, U
sl-2 (47)	Mäyräojan Tikkipiilon lehto- ja noro	0,7	MT-1 (Ruskela-Vanhakylä-Ritasjärvi OYK)	Yksityinen	VL, U
sl-2 (48)	Pahamäen lehto	0,2	MT-3 (Nahkela-Siippoo-Rusutjärvi OYK)	Yksityinen	ML
sl-2 (49)	Pirttiinunmäen jyrkänne	0,1	MT-3 Nahkela-Siippoo-Rusutjärvi OYK)	Yksityinen	ML
sl-2 (50)	Riihikallion puro ja lähde	7,8	MTE (Ruotsinkylä-Myllykylä OYK), M, AO (Yleiskaava 2040), PL (AK)	Valtio, kunta, yksityinen	VL, ML, U
sl-2 (53)	Sarsalansuon lähteikkökorpi	1,9	MV-1 (Ruskela-Vanhakylä-Ritasjärvi OYK)	Yksityinen	suo
sl-2 (54)	Sikaniemen ja Huhtarinpuron varren lehtoalue	24,5	MT-3 (Ruotsinkylä-Myllykylä OYK)	Yksityinen, kunta	SL, U
sl-2 (55)	Terrisuon rämenneva	22,6	MT-3 (Nahkela-Siippoo-Rusutjärvi OYK ja Ruskela-Vanhakylä-Ritasjärvi OYK)	Yksityinen, Tuusulan srk	suo, U
sl-2 (56)	Torvilevonkallio	5,4	M-1 (Yleiskaava 2040)	Yksityinen	ML-mukainen
sl-2 (57)	Ullanmäen kallio	0,4	MT-3 (Linjamäki-Keravanjoenlaakso OYK)	Yksityinen	ML
sl-2 (58)	Vuohikan räme- ja harjuriinne	2,7	MT-3 (Nahkela-Siippoo-Rusutjärvi OYK)	Yksityinen	suo, U
sl-2 (59)	Vuohikkaan alajuoksu	1,4	MT-3 (Ruskela-Vanhakylä-Ritasjärvi OYK)	Yksityinen	VL, U
sl-2 (60)	Ämmälänmäen purolehto	1,1	MT-3, V-1 (Ruskela-Vanhakylä-Ritasjärvi)	Yksityinen, Järvenpään kaupunki	VL, ML, U
sl-2 (61)	Vuohikkaanojan puronvarsikorvet	4,1	MT-3 (Ruskela-Vanhakylä-Ritasjärvi OYK)	Yksityinen	
	<b>YHTEENSÄ</b>	<b>161,4</b>			

**sl-2 (25) Aallopinoja, Ankkapuro ja Lokkipuro (6,2 ha)** sijaitsevat Vanhassakylässä. Aallopinojan, Ankkapuron ja Lokkipuron luonnontilaiset osat ovat vesilain 2 luvun 11 §:n suojelemissa vesiluontotyyppinä ja niiden lähiympäristöt metsälain 10 §:n erityisen tärkeitä elinympäristöinä. Purot tulee säilyttää perkaamattomana ja niille annetaan kehittyä leveä suojavyöhyke. Kaikki kolme puroa ovat luontotyyppiltään äärimmäisen uhanalaisia savimaiden puroja. Uhanalaistumiseen ovat vaikuttaneet vesistöjen rakentaminen (kuivatusperkaukset), metsätaloustoimet sekä

vesistöjen rehevöityminen ja likaantuminen. Kohteen rajaus perustuu raportteihin *Tuusulan Yleiskaavan luontoselvitys* (Keiron 2011) ja *Tuusulan kunnan valuma-alue- ja pienvesiselvitys* (Pöyry Finland Oy 2018).

Kaavatilanne tällä hetkellä: Alueelle jää voimaan oikeusvaikutteinen Ruskela-Vanhakylä-Ritasjärvi –osayleiskaava, jossa kohde sijaitsee maa- ja metsätalousalueella (MT-3). Nyt laadittava Tuusulan yleiskaava 2040 ohjaa myöhemmin laadittavia uusia osayleiskaavoja sekä asemakaavoja.

**sl-2(26) Allikkolähde (1,6 ha)** sijaitsee Ruotsinkylässä. Se on 4 x 4 metrin suuruinen ja siitä virtaa kirkasvetinen puro itään. Sekä lähde että sieltä virtaava puro ovat vesilain 2 luvun 11 §:n suojelemia vesiluontotyyppisiä ja niiden lähiympäristöt metsälain 10 §:n mukaisia erityisen tärkeitä elinympäristöjä. Lähteet on Etelä-Suomessa luokiteltu erittäin uhanalaisiksi luontotyypeiksi. Uhanalaistumisen syitä ovat metsätalous, ojitus, pohjavedenotto, vesirakentaminen, pellonraivaus, maa-ainesten otto sekä rakentaminen. Myös kaikki purotyypit ovat Etelä-Suomessa uhanalaisia vesiluontotyyppisiä. Niiden uhanalaistumisen syitä ovat metsätaloustoimet, vesistöjen rehevöityminen ja likaantuminen sekä vesistöjen rakentaminen (kuivatusperkaukset). Kohteen rajaus perustuu raporttiin Tuusulan yleiskaavan luontoselvitys 2011 (Keiron 2011).

Kaavatilanne tällä hetkellä: Alueelle jää voimaan oikeusvaikutteinen Ruotsinkylä-Myllykylä –osayleiskaava, jossa kohde sijaitsee maa- ja metsätalousalueella (MT-3). Nyt laadittava Tuusulan yleiskaava 2040 ohjaa myöhemmin laadittavia uusia osayleiskaavoja sekä asemakaavoja.

**sl-2(27) Firan kuoppa (1,2 ha)** sijaitsee Ruotsinkylässä. Se on luonnonsuojelulain 49 §:n suojaama viitasammakon lisääntymispaikka. Kohteen rajaus perustuu *Tuusulan yleiskaavan luontoselvitys 2011* (Keiron 2011).

Kaavatilanne tällä hetkellä: Hyrylän laajenemissuuntien osayleiskaavassa kohde sijaitsee maa- ja metsätalousvaltaisella alueella (M-1). Hyrylän laajenemissuuntien osayleiskaava kumoutuu nyt laadittavalla yleiskaava 2040:llä. Yleiskaava 2040:ssä kohde sijoittuu M-alueelle.

sl-2 (28) Flinkinojan lehto ja noro (1,1 ha) sijaitsevat Vanhassakylässä. Noro on valtakunnallisesti arvokas luontokohde eli vesilain 2 luvun 11 §:n mukainen, ja lehto uhanalainen luontotyyppi kostea runsasravinteinen lehto. Kosteat runsasravinteiset lehdot on Suomessa luokiteltu uhanalaisiksi eli vaarantuneiksi luontotyypeiksi. Uhanalaistumisen syitä ovat pellonraivaus, metsien puulajisuhteiden muutokset, lahopuun väheneminen, metsien ikärakenteen muutokset, vesistö-rakentaminen ja ojitukset. Kohteen rajaus perustuu raporttiin *Tuusulan luontoselvitykset 2017–Arvokkaiden luontokohteiden tarkistukset* (Ympäristösuunnittelu Enviro 2017).

Kaavatilanne tällä hetkellä: Alueelle jää voimaan oikeusvaikutteinen Ruskela-Vanhakylä-Ritasjärvi –osayleiskaava, jossa kohde sijaitsee maa- ja metsätalousalueella (MT-3). Nyt laadittava Tuusulan yleiskaava 2040 ohjaa myöhemmin laadittavia uusia osayleiskaavoja sekä asemakaavoja.

**sl-2 (29) Hevoskylän viitasammakkolammikko II (1,9 ha)** sijaitsee Jokelassa. Se on luonnonsuojelulain 49 §:n suojaama viitasammakon lisääntymis- ja levähdyspaikka. Lammikon ympärille on rajattu suojavyöhyke, koska kesällä sammakot oleskelevat myös maalla. Kohteen rajaus perustuu raporttiin *Jokelan hevoskylän luontoselvitys* (Ympäristösuunnittelu Enviro 2015).

Kaavatilanne tällä hetkellä: Alueella jää voimaan oikeusvaikutteinen Ruskela-Vanhakylä-Ritasjärvi –osayleiskaava, jossa kohde sijaitsee maa- ja metsätalousalueella (MT-3).

**sl-2 (30) Jusliininoja I (6,2 ha)** sijaitsee Kellokoskella. Yläosassa pelto-osuuden jälkeen uoma ja sen lähiympäristö ovat melko luonnontilaisia. Kohde on vesilain 2 luvun 11 §:n ja metsälain 10 §:n mukainen kohde sekä uhanalainen vesiluontoluontotyyppi: savimaiden puro. Uhanalaistumisen syitä ovat vesistöjen rakentaminen (kuivatusperkaukset), metsätaloustoimet, vesistöjen rehevöityminen ja likaantuminen. Kohteen rajaus perustuu raporttiin Tuusulan kunnan valuma-alue ja pienvesiselvitys (Pöyry 2018).

Kaavatilanne tällä hetkellä: Alueelle jää voimaan oikeusvaikutteinen Kellokosken osayleiskaava, jossa kohde sijoittuu seuraaville alueille: MY-1- (maa- ja metsätalousvaltaiselle alueelle, jolla on erityisiä ympäristöarvoja); VL- (lähivirkistysalue); ET (yhdyskuntateknisen huollon alue) ja EV (suojeviheralue). Pieni osa kohteesta sijoittuu asemakaava-alueelle (V). MY-1-, VL-, EV- sekä asemakaava-alueella maisemaa muuttavaa maarakennustyötä, puiden kaatamista tai muuta

näihin verrattavaa toimenpidettä ei saa suorittaa ilman MRL 128 §:n mukaista lupaa. Nyt laadittava Tuusulan yleiskaava 2040 ohjaa myöhemmin laadittavia uusia osayleiskaavoja sekä asemakaavoja.

**sl-2 (31) Karjusuon keidasräme (6,3 ha)** sijaitsee Vanhassakylässä. Se on harvahkoa männikköä kasvavaa isovarpurämettä ja lyhytkorsinevaa. Molemmat suotyypit ovat Etelä-Suomessa uhanalaistumassa olevia eli silmälläpidettäviä luontotyyppisiä. Niiden uhanalaistumiseen on vaikuttanut ojitus, metsien uudistamis- ja hoitotoimet, rakentaminen sekä turpeenotto. Alueen lounaisosassa on ruoho- ja heinäkorpea, jotka ovat Etelä-Suomessa erittäin uhanalaisia luontotyyppisiä. Niiden uhanalaistumiseen on vaikuttanut ojitus, metsien uudistamis- ja hoitotoimet, purojen perkaus, rakentaminen (ml. tiet) sekä turpeenotto. Kohteen rajausta perustuu raporttiin *Tuusulan luontoselvitykset 2017–Arvokkaiden luontokohteiden tarkistukset* (Ympäristösuunnittelu Enviro Oy 2017).

Kaavatilanne tällä hetkellä: Alueelle jää voimaan oikeusvaikutteinen Ruskela-Vanhakylä-Ritasjärvi –osayleiskaava, jossa kohde sijaitsee maa- ja metsätalousalueella (MT-1), jossa se on osoitettu luonnonsuojelullisesti erityisen arvokkaaksi sl-1 (8)-merkinnällä. Alueella on voimassa maankäyttö- ja rakennuslain (MRL) 128 §:n mukainen toimenpiderajoitus, joka koskee kaivamis-, louhimis-, tasoittamis- ja täyttämistöitä tai muuta näihin verrattavaa toimenpidettä. Metsänhoitotoimenpiteet tulisi suorittaa siten, että alueen suojeluarvot eivät vaarannu. Nyt laadittava Tuusulan yleiskaava 2040 ohjaa myöhemmin laadittavia uusia osayleiskaavoja sekä asemakaavoja.

**sl-2 (32), Kaunisnummen liito-oravan lisääntymis- ja levähdyspaikka (0,4 ha)** sijaitsee Kellokoskella. Liito-oravan lisääntymis- ja levähdyspaikat ovat luonnonsuojelulain 49 §:n suojajamia. Kohteen rajausta perustuu *Uudenmaan ELY-keskuksen päätökseen 11.9.2015*.

Kaavatilanne tällä hetkellä: Alueelle jää voimaan oikeusvaikutteinen Kellokosken osayleiskaava, jossa kohde sijaitsee maa- ja metsätalousvaltaisella alueella (M-8). Eteläisempi alueen osa sijaitsee luonnon monimuotoisuuden kannalta erityisen tärkeällä alueella (luo-1), jossa maisemaa muuttavaa maarakennustyötä, puiden kaatamista tai muuta näihin verrattavaa toimenpidettä ei saa suorittaa ilman MRL 128 §:n mukaista lupaa. Nyt laadittava Tuusulan yleiskaava 2040 ohjaa myöhemmin laadittavia uusia osayleiskaavoja sekä asemakaavoja.

**sl-2 (33) Klenkon puronvarsilehto, lähteiköt ja puro (3,1 ha)** sijaitsevat Vanhassakylässä. Klenkon alue sijaitsee Flinkinojan ja Noormarkinojan yhtymäkohdassa, josta puro jatkaa nimellä Klenkko. Kohteella on kaksi lähteikköä ja yksi noro, saniaislehtokorpea, kuusivaltaista lehtokorpea, kosteaa runsasravinteista lehtoa sekä mesiangervo- ja ruokohelpivaltaisia rantaniittyjä. Lehtokorvet ovat Etelä-Suomessa äärimmäisen uhanalaisia luontotyyppisiä. Uhanalaistumisen syitä ovat ojitus, pellonraivaus, metsien uudistamis- ja hoitotoimenpiteet, purojen perkaus sekä rakentaminen (ml. tiet). Kosteat runsasravinteiset lehdot ovat Etelä-Suomessa uhanalaisia eli vaarantuneita luontotyyppisiä. Sisävesien korkeakasvuiset rantaniityt ovat Etelä-Suomessa erittäin uhanalaisia luontotyyppisiä. Noro ja lähteet ovat vesilain 2 luvun 11 §:n mukaisia kohteita. Lähteet ovat Etelä-Suomessa erittäin uhanalaisia luontotyyppisiä. Uhanalaistumisen syitä ovat metsätalous, ojitus, pohjavedenotto, maa-ainesten otto sekä rakentaminen. Kohteen rajausta perustuu raporttiin *Tuusulan luontoselvitykset 2017–Arvokkaiden luontokohteiden tarkistukset* (Ympäristösuunnittelu Enviro Oy 2017).

Kaavatilanne tällä hetkellä: Alueelle jää voimaan oikeusvaikutteinen Ruskela-Vanhakylä-Ritasjärvi –osayleiskaava, jossa kohde sijaitsee pääasiassa maa- ja metsätalousalueella (MT-1). Etelässä pieni osa kohteesta sijoittuu MV-1-alueelle (maa- ja metsätalousalue, viljelymaisema). Nyt laadittava Tuusulan yleiskaava 2040 ohjaa myöhemmin laadittavia uusia osayleiskaavoja sekä asemakaavoja.

**sl-2 (35) Kolsan metsä (8,3 ha)** sijaitsee Jokelan pohjoisosassa. Alueella on liito-oravan elinympäristöä. Metsä on pääosin mustikkatyyppin tuoretta kangasmetsää. Kuusten seassa kasvaa siellä täällä kookkaita haapoja. Kohteen rajausta perustuu Keski-Uudenmaan ympäristökeskuksen maastokatselmukseen 10.6.2010 sekä raporttiin Tuusulan yleiskaavan luontoselvitys 2011 (Keiron 2011).

Kaavatilanne tällä hetkellä: Metsän itäpuoli sijaitsee Jokelan osayleiskaava-alueella, jossa kohde on virkistysaluetta (V). Kohteen länsiosa sijaitsee yleiskaava 2010:n maa- ja metsätalousalueella



(M). Nyt laadittava yleiskaava 2040 korvaa yleiskaava 2010:n. Myös Jokelan osayleiskaava kumoutuu nyt laadittavalla Tuusulan yleiskaava 2040:llä. Yleiskaava 2040:ssä kohde sijaitsee maa- ja metsätalousalueella (M-1).

**sl-2 (36) Kolsan suo (0,7 ha)** sijaitsee Jokelassa. Se on luonnontilaisen kaltainen neva, joka on metsälain 10 §:n mukainen vähäpuustoinen suo. Nevat ovat Etelä-Suomessa uhanalaistumassa. Niiden uhanalaistumisen syitä ovat ojitus, pellonraivaus, turpeenotto, rakentaminen ja vesirakentaminen. Kohteen rajaus perustuu raporttiin *Tuusulan yleiskaavan luontoselvitys 2011* (Keiron 2011).

Kaavatilanne tällä hetkellä: Jokelan osayleiskaavassa suo sijaitsee virkistysalueella (V). Jokelan osayleiskaava kumoutuu nyt laadittavalla Tuusulan yleiskaava 2040:llä. Yleiskaava 2040:ssa kohde sijaitsee maa- ja metsätalousalueella (M-1).

**sl-2 (37) Korkeakallion jyrkänne ja rinnelehto (1,4 ha)** sijaitsevat Siippoossa Palojoen varrella. Korkeakallion jyrkännelehto on metsälain 10 §:n mukainen erityisen arvokas elinympäristö: jyrkännelehdet ja niiden välittömät alusmetsät. Lehdot ovat Etelä-Suomessa uhanalaisia luontotyyppisiä. Uhanalaistumisen syitä ovat pellonraivaus, metsätalous kokonaisuudessaan (metsien puulajisuhteiden muutokset, lahoppuun väheneminen, metsien ikärakenteen muutokset, metsien uudistamis- ja hoitotoimenpiteet), ojitukset sekä rakentaminen. Kohde on myös liito-oravalle sopivaa metsää. Kohteen rajaus perustuu raporttiin *Tuusulan luontoselvitykset 2017–Arvokkaiden luontokohteiden tarkistukset* (Ympäristösuunnittelu Enviro Oy).

Kaavatilanne tällä hetkellä: Alueelle jää voimaan oikeusvaikutteinen Nahkela-Siippoo-Rusutjärvi-osayleiskaava, jossa kohde sijaitsee maa- ja metsätalousalueella (MT-3). Se on osoitettu luonnonsuojelullisesti erityisen arvokkaaksi sl-1(5) -merkinnällä. Alueella on voimassa maankäyttö- ja rakennuslain (MRL) 128 §:n mukainen toimenpiderajoitus, joka koskee kaivamis-, louhimis-, tasoittamis- ja täyttämistöitä tai muuta näihin verrattavaa toimenpidettä. Metsänhoitotoimenpiteet tulisi suorittaa siten, että alueen suojeluarvot eivät vaarannu. Nyt laadittava Tuusulan yleiskaava 2040 ohjaa myöhemmin laadittavia uusia osayleiskaavoja sekä asemakaavoja. Yleiskaava 2040:ssä arvokkaan luontokohteen rajaus on huomattavasti supistunut, koska suuri osa siitä on tuhoutunut.

**sl-2 (38) Korpiniitty (23,4 ha)** sijaitsee Tuomalassa Keravanjoen varrella. Alue on liito-oravan elinympäristöä, jossa on paljon järeitä haapoja, isoja kuusia sekä jonkin verran kolopuita. Liito-orava kuuluu EU:n luontodirektiivin liitteen IV(a) lajeihin, joiden lisääntyemis- ja levähdyspaikat on luonnonsuojelulain (49 §) suojeltu. Alueen rajaus perustuu raportteihin *Tuomalan alueen liito-oravaselvitys 2009* (Ympäristötutkimus Yrjölä Oy 2008) ja *Tuusulan Tuomalan osayleiskaava-alueen luontoselvitys vuonna 2008* (Faunatica 2008).

Kaavatilanne tällä hetkellä: Tuomalan osayleiskaavassa kohde sijaitsee maa- ja metsätalousvaltaisella alueella (M-6). Osa kohteesta on sl-1 -merkinnällä osoitettu luonnonsuojelullisesti erittäin merkittäväksi. Alueella on voimassa maankäyttö- ja rakennuslain (MRL) 128 §:n mukainen toimenpiderajoitus, joka koskee kaivamis-, louhimis-, tasoittamis- ja täyttämistöitä tai muuta näihin verrattavaa toimenpidettä. Metsänhoitotoimenpiteet tulisi suorittaa siten, että alueen suojeluarvot eivät vaarannu. Tuomalan osayleiskaava kumoutuu nyt laadittavalla yleiskaava 2040:llä, jossa kohde sijoittuu maa- ja metsätalousalueelle (M-1).

**sl-2 (39) Lautakallion jyrkänne ja metsä (0,1 ha)** sijaitsee Ruskelassa. Kalliojyrkännelehteen pohjoisosan alla kasvaa tuore kesiravinteinen lehto, jossa on kuusta, haapaa ja koivua. Kuviolla on runsaasti lahoppuuta. Jyrkännelehteen päällä kasvaa varttunutta männikköä. Kohde on metsälain 10 §:n mukainen. Tuoreet keskiravinteiset lehdot ovat Etelä-Suomessa uhanalaisia, vaarantuneita luontotyyppisiä. Uhanalaistumisen syitä ovat pellonraivaus, metsien puulajisuhteiden muutokset, lahoppuun väheneminen, metsien ikärakenteen muutokset, metsien uudistamis- ja hoitotoimenpiteet, ojitukset sekä rakentaminen (tiet, voimalinjat, asutus yms.). Kohteen rajaus perustuu raporttiin *Tuusulan luontoselvitykset 2017–Arvokkaiden luontokohteiden tarkistukset* (Ympäristösuunnittelu Enviro Oy).

Kaavatilanne tällä hetkellä: Alueella jää voimaan Nahkela-Siippoo-Rusutjärvi -osayleiskaava, jossa kohde sijaitsee maa- ja metsätalousalueella (MT-3). Se on osoitettu luonnonsuojelullisesti erityisen arvokkaaksi sl-1(2)-merkinnällä. Alueella on voimassa maankäyttö- ja rakennuslain (MRL) 128 §:n mukainen toimenpiderajoitus, joka koskee kaivamis-, louhimis-, tasoittamis- ja

täyttämistöitä tai muuta näihin verrattavaa toimenpidettä. Metsänhoitotoimenpiteet tulisi suorittaa siten, että alueen suojeluarvot eivät vaarannu. Nyt laadittava Tuusulan yleiskaava 2040 ohjaa myöhemmin laadittavia uusia osayleiskaavoja sekä asemakaavoja. Yleiskaava 2040:ssä arvokkaan luontokohteen rajausta on huomattavasti supistunut, koska suuri osa siitä on tuhoutunut.

**sl-2 (41) Mustojanpuron alajuoksu (1,5 ha)** sijaitsee Nahkelan ja Siippoon rajalla. Alue on vanhaa kuusikko kasvava purolaakso, joka on säilynyt lähes luonnontilaisena. Rehevät puronvarsilehdot ovat metsälain 10 §:n suojaamia elinympäristöjä. Alueen luontotyytit kostea ja tuore lehto ovat Etelä-Suomessa uhanalaisia. Uhanalaistumisen syitä ovat pellonraivaus, metsätalous kokonaisuudessaan (metsien puulajisuhteiden muutokset, lahoppuun väheneminen, metsien ikärakenteen muutokset, metsien uudistamis- ja hoitotoimenpiteet), ojitukset sekä rakentaminen. Alue kytkeytyy suoraan vastaperustettuun Jokilehdon luonnonsuojelualueeseen, mikä lisää sen arvoa. Lahoppuustoa on paikoitellen. Kohteen rajausta perustuu raporttiin *Tuusulan luontoselvitykset 2017–Arvokkaiden luontokohteiden tarkistukset* (Ympäristösuunnittelu Enviro Oy).

Kaavatilanne tällä hetkellä: Alueelle jää voimaan oikeusvaikutteinen Nahkela-Siippoo-Rusutjärvi –osayleiskaava, jossa kohde sijaitsee maa- ja metsätalousalueella (MT-3). Osa kohteesta on osoitettu luonnonsuojelullisesti erityisen arvokkaaksi sl-1(4)-merkinnällä. Alueella on voimassa maankäyttö- ja rakennuslain (MRL) 128 §:n mukainen toimenpiderajoitus, joka koskee kaivamis-, louhimis-, tasoittamis- ja täyttämistöitä tai muuta näihin verrattavaa toimenpidettä. Metsänhoitotoimenpiteet tulisi suorittaa siten, että alueen suojeluarvot eivät vaarannu. Nyt laadittava yleiskaava 2040 ohjaa myöhemmin laadittavia uusia osayleiskaavoja sekä asemakaavoja.

**sl-2 (42) Lepokallion kalliometsä (7,1 ha)** sijaitsee Länsi-Jokelassa. Se on karua, mäntyvaltaista metsää. Kohde on metsälain 10 §:n mukainen vähätuottoinen kitu- ja joutomaan elinympäristö. Kohteen rajausta perustuu *Tuusulan yleiskaavan luontoselvitykseen* (Keiron 2011).

Kaavatilanne tällä hetkellä: Alueella on voimassa oikeusvaikutuksettomana vuonna 1989 hyväksytty koko kunnan yleiskaava 2010. Siinä kohde on SL-1 –aluetta eli alue on tarkoitettu rauhoitettavaksi luonnonsuojelulain mukaiseksi luonnonsuojelualueeksi. Kaikki alueen suojeluarvoa vaarantavat tai luonto-olosuhteita muuttavat toimenpiteet ovat kiellettyjä.

Nyt laadittava Tuusulan yleiskaava 2040 korvaa vanhan yleiskaava 2010:n. Yleiskaava 2040:ssä kohde sijaitsee maa- ja metsätalousalueella (M-1). Yleiskaava 2040:ssä arvokkaan luontokohteen rajausta on huomattavasti supistunut, koska suuri osa siitä on tuhoutunut.

**sl-2 (43) Lonkkerin metsät (10,2 ha)** sijaitsevat Nuppulinnassa Laululaakson länsipuolella. Alue on lehtoa ja korpea. Kaikki lehto- ja korpityypit ovat Etelä-Suomessa uhanalaisia. Lehtojen uhanalaistumiseen ovat vaikuttaneet pellonraivaus, metsätalous kokonaisuudessaan (metsien puulajisuhteiden muutokset, lahoppuun väheneminen, metsien ikärakenteen muutokset, metsien uudistamis- ja hoitotoimenpiteet), ojitukset, rakentaminen. Korpien uhanalaistumisen syitä ovat ojitus, purojen perkaus, metsien uudistamis- ja hoitotoimet, pellonraivaus sekä rakentaminen (ml. tiet).

Suurin osa kohteesta on metsälain 10 §:n mukaista haapavaltaista lehtometsää, jossa on rehevää aluskasvillisuutta sekä jonkin verran lahoppuuta. Kohteen eteläosassa on 50–60-vuotiasta kuusimetsää. Kohteen metsä soveltuu myös erittäin hyvin liito-oravalle. Kohteen rajausta perustuu raporttiin *Tuusulan yleiskaavan luontoselvitys* (Keiron 2011).

Kaavatilanne tällä hetkellä: Alueelle jää voimaan oikeusvaikutteinen Ruskela-Vanhakylä-Ritasjärvi –osayleiskaava, jossa kohde sijaitsee maa- ja metsätalousalueella (MT-3). Nyt laadittava Tuusulan yleiskaava 2040 ohjaa myöhemmin laadittavia uusia osayleiskaavoja sekä asemakaavoja.

**sl-2 (44) Lövinkallio (2,7 ha)** sijaitsee Paijalassa. Se on pellon keskellä oleva lähes luonnontilainen metsäsaareke, jolla on myös maisemallisia arvoja. Kohteella on suuria metsälehmäksi, vaahteroita, pihlajia ja haapoja. Metsälehmäksiintymä on mahdollinen luonnonsuojelulain 29 §:n suojelema jaloppumetsikkö. Kohde on metsälain 10 §:n suojaama rehevä lehtolaikku ja vaarantunut (VU) luontotyyppi. Kohteen rajausta perustuu raportteihin *Tuusulan yleiskaavan luontoselvitys* (Keiron 2011) ja *Tuusulan kunnan METSO-inventointi* (Innofor 2011).

Kaavatilanne tällä hetkellä: Hyrylän laajenemissuuntien osayleiskaavassa kohde sijaitsee MV-3 –alueella (maa- ja metsätalousvaltainen alue, viljelymaisema), jossa se on osoitettu luonnonsuojelullisesti erittäin arvokkaaksi sl-1(5) –merkinnällä: maisemaa muuttavaa maarakennustyötä,

puiden kaatamista tai muuta näihin verrattavaa toimenpidettä ei saa suorittaa ilman MRL 128 §:n mukaista lupaa. Hyrylän laajenemissuuntien osayleiskaava kumoutuu nyt laadittavalla yleiskaava 2040:llä. Yleiskaava 2040:ssä kohde sijoittuu MV-alueelle (maa- ja metsätalousvaltainen alue, viljelymaisema).

**sl-2 (45) Myllykyläntien itäpuolinen joenvarsilehto (2,6 ha)** sijaitsee Ruotsinkylässä. Se on tuore keskiravinteinen lehto, joka on koko maassa uhanalainen, vaarantunut luontotyyppi. Kohteen eteläosassa on lähteikkö, joka on Etelä-Suomessa erittäin uhanalainen vesiluontotyyppi. Lisäksi kohteella on kansainvälisen Eurobats-sopimuksen suojaama lepakoiden tärkeä ruokailu-alue ja liito-oravalle soveltuvaa metsää. Kohteen rajaus perustuu raporttiin *Tuusulan osayleiskaava-alueiden luontoselvitykset 2013 ja 2014* (Faunatica).

Kaavatilanne tällä hetkellä: Alueella jää voimaan oikeusvaikutteinen Ruotsinkylä-Myllykylä – osayleiskaava, jossa kohde sijaitsee osittain AT-2-alueella (oleva kyläalue) ja osittain maa- ja metsätalousalueella (MT-3). Osa kohteesta on osoitettu arvokkaaksi luontokohteeksi sl-1 (6) – merkinnällä: alueella on voimassa maankäyttö- ja rakennuslain (MRL) 128 §:n mukainen toimenpiderajoitus, joka koskee kaivamis-, louhimis-, tasoittamis- ja täyttämistöitä tai muuta näihin verrattavaa toimenpidettä. Nyt laadittava Tuusulan yleiskaava 2040 ohjaa myöhemmin laadittavia uusia osayleiskaavoja sekä asemakaavoja.

**sl-2 (46) Mätäkivennummen runsaslahopuinen metsä (2,5 ha)** sijaitsee Ruotsinkylässä. Kohteella on runsaslahopuustoinen varttunut metsä, lähde (tihkupinta) ja rehevää lehtoa. Rehevä lehtolaikku ja pienvesien välittömät lähiympäristöt ovat metsälain 10 §:n mukaisia kohteita. Lähteet ovat Etelä-Suomessa erittäin uhanalaisia vesiluontotyyppisiä. Niiden uhanalaistumiseen on vaikuttanut metsätalous, ojitus, pohjavedenotto, vesirakentaminen, pellonraivaus, maa-ainesten otto ja rakentaminen. Kaikki lehdot ovat Etelä-Suomessa uhanalaisia. Niiden uhanalaistumiseen on vaikuttanut pellonraivaus, metsätalous kokonaisuudessaan (metsien puulajisuhteiden muutokset, lahoppuun väheneminen, metsien ikärakenteen muutokset, metsien uudistamis- ja hoitotoimenpiteet), ojitukset sekä rakentaminen. Kohteen rajaus perustuu raporttiin *Tuusulan yleiskaavan luontoselvitys 2011* (Keiron 2011).

Kaavatilanne tällä hetkellä: Alueelle jää voimaan oikeusvaikutteinen Ruotsinkylä-Myllykylä – osayleiskaava, jossa kohde sijaitsee maa- ja metsätalouden erityisalueella (MTE-1). Nyt laadittava yleiskaava 2040 ohjaa myöhemmin laadittavia uusia osayleiskaavoja sekä asemakaavoja.

**sl-2 (47) Mäyränojan Tikkipiilon lehto ja noro (0,7 ha)** sijaitsevat Vanhassakylässä. Tikkipiilon kohdalla Mäyränojan uoma on luonnontilainen ja noro on vesilain 2 luvun 11 §:n suojaama kohde. Tikkipiilon tuore keskiravinteinen lehto on metsälain 10 §:n mukainen. Se on varttuvaa-varttunutta kuusikkoa. Tuoreet keskiravinteiset lehdot ovat Etelä-Suomessa uhanalaisia, vaarantuneita luontotyyppisiä. Uhanalaistumisen syitä ovat pellonraivaus, metsien puulajisuhteiden muutokset, lahoppuun väheneminen, metsien ikärakenteen muutokset, metsien uudistamis- ja hoitotoimenpiteet, ojitukset sekä rakentaminen (tiet, voimalinjat, asutus yms.). Kohteen rajaus perustuu raporttiin *Tuusulan luontoselvitykset 2017–Arvokkaiden luontokohteiden tarkistukset* (Ympäristösuunnittelu Enviro Oy).

Kaavatilanne tällä hetkellä: Alueelle jää voimaan Ruskela-Vanhakylä-Ritasjärvi –osayleiskaava, jossa kohde sijaitsee maa- ja metsätalousalueella (MT-1). Nyt laadittava Tuusulan yleiskaava 2040 ohjaa myöhemmin laadittavia uusia osayleiskaavoja sekä asemakaavoja.

**sl-2 (48) Pahamäen lehto (0,2 ha)** sijaitsee Ruskelassa. Pahamäen koillisrinteellä kasvaa kuusivaltainen lehto, joka on metsälain 10 §:n suojaama tuore runsasravinteinen lehto. Tuoreet keskiravinteiset lehdot ovat Etelä-Suomessa uhanalaisia, vaarantuneita luontotyyppisiä. Uhanalaistumisen syitä ovat pellonraivaus, metsien puulajisuhteiden muutokset, lahoppuun väheneminen, metsien ikärakenteen muutokset, metsien uudistamis- ja hoitotoimenpiteet, ojitukset sekä rakentaminen (tiet, voimalinjat, asutus yms.). Kohteen rajaus perustuu raporttiin *Tuusulan luontoselvitykset 2017–Arvokkaiden luontokohteiden tarkistukset* (Ympäristösuunnittelu Enviro Oy).

Kaavatilanne tällä hetkellä: Alueelle jää voimaan Nahkela-Siippoo-Rusutjärvi –osayleiskaava, jossa kohde sijaitsee maa- ja metsätalousalueella (MT-3), jossa kohde on osoitettu arvokkaaksi luontokohteeksi sl-1(2) –merkinnällä. Alueella on voimassa maankäyttö- ja rakennuslain (MRL) 128 §:n mukainen toimenpiderajoitus, joka koskee kaivamis-, louhimis-, tasoittamis- ja täyttämistöitä tai muuta näihin verrattavaa toimenpidettä. Nyt laadittava Tuusulan yleiskaava 2040 ohjaa myöhemmin laadittavia uusia osayleiskaavoja sekä asemakaavoja.

**sl-2 (49) Pirttiniitumäen jyrkäne (0,1 ha)** sijaitsee Ruskelassa. Jyrkänteen alla kasvaa tuore keskiravinteinen lehto. Tuoreet keskiravinteiset lehdot ovat Etelä-Suomessa uhanalaisia, vaarantuneita luontotyyppisiä. Uhanalaistumisen syitä ovat pellonraivaus, metsien puulajisuhteiden muutokset, lahoppuun väheneminen, metsien ikärakenteen muutokset, metsien uudistamis- ja hoitotoimenpiteet, ojitukset sekä rakentaminen (tiet, voimalinjat, asutus yms.). Kalliojyrkäne on metsälain 10 §:n mukainen kohde. Kohteen rajausta perustuu raporttiin *Tuusulan luontoselvitykset 2017–Arvokkaiden luontokohteiden tarkistukset* (Ympäristösuunnittelu Enviro Oy).

Kaavatilanne tällä hetkellä: Alueelle jää voimaan Nahkela-Siippoo-Rusutjärvi –osayleiskaavassa, jossa kohde sijoittuu maa- ja metsätalousalueelle (MT-3). Kohde on osoitettu luonnonsuojelullisesti erittäin arvokkaaksi sl-1(2) –merkinnällä. Alueella on voimassa maankäyttö- ja rakennuslain (MRL) 128 §:n mukainen toimenpiderajoitus, joka koskee kaivamis-, louhimis-, tasoittamis- ja täyttämistöitä tai muuta näihin verrattavaa toimenpidettä. Metsänhoitotoimenpiteet tulisi suorittaa siten, että alueen suojeluarvot eivät vaarannu. Nyt laadittava Tuusulan yleiskaava 2040 ohjaa myöhemmin laadittavia uusia osayleiskaavoja sekä asemakaavoja.

**sl-2 (50) Riihikallion puro ja lähde (7,8 ha)** sijaitsevat nimensä mukaisesti Riihikalliossa. Kohteella on puro, lähteikkö ja noro, jotka ovat vesilain 2 luvun 11 §:n suojelemissa vesiluontotyyppisiä. Niiden lähiympäristöt ovat metsälain 10 §:n erityisen tärkeitä elinympäristöjä. Lähteet on Etelä-Suomessa luokiteltu erittäin uhanalaisiksi luontotyypeiksi. Uhanalaistumisen syitä ovat metsätalous, ojitus, pohjavedenotto, vesirakentaminen, pellonraivaus, maa-ainesten otto sekä rakentaminen. Avolähteen pohjoisreunalla kasvaa harsosammalta, joka on Suomessa luokiteltu vaarantuneeksi (VU) laji. Purouoma ei ole luonnontilainen, mutta sen ympäristö on metsälain 10 §:n suojelema pienveden välitön lähiympäristö. Kohteen rajausta perustuu raportteihin *Tuusulan yleiskaavan luontoselvitys 2011* (Keiron) ja *Tuusulan kunnan valuma-alue- ja pienvesiselvitys* (Pöyry 2018).

Kaavatilanne tällä hetkellä: Kohteen eteläosa sijaitsee Ruotsinkylä-Myllykylä –osayleiskaava-alueella, jossa se on maa- ja metsätalouden erityisaluetta (MTE). Kohteen pohjoisosa sijaitsee Hyrylän laajenemissuuntien osayleiskaava-alueella, jossa kohde on maa- ja metsätalousalue (M-1). Pieni osa kohteesta sijaitsee myös asemakaava-alueella (PL). Alueelle jää voimaan Ruotsinkylä-Myllykylä –osayleiskaava ja asemakaava. Asemakaava-alueella on voimassa maankäyttö- ja rakennuslain (MRL) 128 §:n mukainen toimenpiderajoitus, joka koskee kaivamis-, louhimis-, tasoittamis- ja täyttämistöitä, puiden kaatamista tai muuta näihin verrattavaa toimenpidettä. Hyrylän laajenemissuuntien osayleiskaava kumoutuu nyt laadittavalla yleiskaava 2040:llä. Yleiskaavassa 2040:ssä kohde sijoittuu M- ja MA –alueille.

**sl-2 (53) Sarsalansuon lähteikkökorpi (1,9 ha)** sijaitsee Vanhassakylässä. Kohteen itäosa on lehtokorpea sekä heinä- ja ruohokorpea, jotka ovat erittäin uhanalaisia luontotyyppisiä Etelä-Suomessa. Lehto-, ruoho- ja heinäkorpien uhanalaistumisen syitä ovat ojitus, pellonraivaus, metsien uudistamis- ja hoitotoimenpiteet, purojen perkaus, rakentaminen (ml. tiet) sekä ruoho- ja heinäkorvilla lisäksi turpeenotto. Länsiosa on kuivaa turvekangasta. Kohteen rajausta perustuu raporttiin *Tuusulan luontoselvitykset 2017–Arvokkaiden luontokohteiden tarkistukset* (Ympäristösuunnittelu Enviro Oy).

Kaavatilanne tällä hetkellä: Alueelle jää voimaan oikeusvaikutteinen Ruskela-Vanhakylä-Ritasjärvi –osayleiskaavassa kohde sijaitsee MV-1-alueella (maa- ja metsätalousalue, viljelymaisema), jossa kohde osoitettu luonnonsuojelullisesti erityisen arvokkaaksi sl-1(9) merkinnällä. Alueella on voimassa maankäyttö- ja rakennuslain (MRL) 128 §:n mukainen toimenpiderajoitus, joka koskee kaivamis-, louhimis-, tasoittamis- ja täyttämistöitä tai muuta näihin verrattavaa toimenpidettä. Metsänhoitotoimenpiteet tulisi suorittaa siten, että alueen suojeluarvot eivät vaarannu. Alueen voimakasta hakkuuta tulisi välttää. Pellon reunaosien kunnostusta lukuunottamatta ojitusta ei tulisi sallia. Puustoa voidaan harventaa, muttei paljaaksihakata.

Nyt laadittava Tuusulan yleiskaava 2040 ohjaa myöhemmin laadittavia uusia osayleiskaavoja sekä asemakaavoja. Yleiskaava 2040:ssä kohteen rajausta on pienempi kuin voimassa olevassa osayleiskaavassa, koska osa arvokkaasta luontokohteesta on tuhoutunut.

**sl-2 (54) Sikaniemen ja Huhtarinpuron varren lehtoalue (24,5 ha)** sijaitsee Ruotsinkylässä. Kohde on liito-oravan elinpiiriä, linnustollisesti arvokas alue, poikkeuksellisen laaja yhtenäinen lehtoalue sekä luonnontilaisen puron lähiympäristö. Kohteella on erilaisia lehtotyyppisiä kosteasta

puronvarsilehdosta kuivaan rinnelehtoon. Kaikki lehdot ovat Etelä-Suomessa uhanalaisia, vaarantuneita luontotyyppisiä. Uhanalaistumisen syitä ovat pellonraivaus, metsien puulajisuhteiden muutokset, lahoppuun väheneminen, metsien ikärakenteen muutokset, metsien uudistamis- ja hoitotoimenpiteet, ojitukset sekä rakentaminen (tiet, voimalinjat, asutus yms.). Tuusulanjoki muodostaa laaja-alaisen kosteikon jokilaaksoon. Lampi on liian suuri vesilain tai metsälain kohteeksi, mutta juuri kokonsa puolesta arvokas monimuotoisuuden kannalta, erityisesti linnustollisesti. Kohteen rajausta perustuu raporttiin *Tuusulan osayleiskaava-alueiden luontoselvitykset* (Faunatica 2013).

Kaavatilanne tällä hetkellä: Ruotsinkylä-Myllykylä -osayleiskaavassa kohde on maa- ja metsätalousaluetta (MT-3). Suurin osa kohteesta on osoitettu luonnonsuojelullisesti arvokkaaksi sl-1 (3)- ja sl-1 (6) -merkinnöillä. Alueella on voimassa maankäyttö- ja rakennuslain (MRL) 128 §:n mukainen toimenpiderajoitus, joka koskee kaivamis-, louhimis-, tasoittamis- ja täyttämistöitä tai muuta näihin verrattavaa toimenpidettä. Metsänhoitotoimenpiteet tulisi suorittaa siten, etteivät alueen suojeluarvot vaarannu. Nyt laadittava Tuusulan yleiskaava 2040 ohjaa myöhemmin laadittavia uusia osayleiskaavoja sekä asemakaavoja.

**sl-2 (55) Terrisuon rämenneva (22,6 ha)** sijaitsee Ruskelassa. Alueella esiintyy kolme Etelä-Suomessa uhanalaistumassa olevaa, silmälläpidettävää luontotyyppiä: isovarapuräme, tupasvilläräme ja lyhytkorsineva. Kohteen rajausta perustuu raporttiin *Tuusulan luontoselvitykset 2017–Arvokkaiden luontokohteiden tarkistukset* (Ympäristösuunnittelu Enviro Oy).

Kaavatilanne tällä hetkellä: Kohde sijaitsee osittain Nahkela-Siippoo-Rusutjärvi -osayleiskaava-alueella ja osittain Ruskela-Vanhakylä-Ritasjärvi -osayleiskaava-alueella. Molemmat osayleiskaavat jäävät voimaan. Molemmissa osayleiskaavoissa kohde sijaitsee maa- ja metsätalousaluetta (MT-3). Se on osoitettu luonnonsuojelullisesti erityisen arvokkaaksi sl-1(3)- ja sl-1(5) -merkinnöillä. Alueella on voimassa maankäyttö- ja rakennuslain (MRL) 128 §:n mukainen toimenpiderajoitus, joka koskee kaivamis-, louhimis-, tasoittamis- ja täyttämistöitä tai muuta näihin verrattavaa toimenpidettä. Metsänhoitotoimenpiteet tulisi suorittaa siten, etteivät alueen suojeluarvot vaarannu. Nyt laadittava Tuusulan yleiskaava 2040 ohjaa myöhemmin laadittavia uusia osayleiskaavoja sekä asemakaavoja.

**sl-2 (56) Torvilevonkallio (5,4 ha)** sijaitsee Tuomalassa Lahdentien itäpuolella. Kohde on vajaatuottoinen avokallio ja kalliometsä, jossa on laaja-alaisesti poronjäkäliä kasvavaa avokalliota. Vajaatuottoiset kalliot ovat metsälain erityisen tärkeitä elinympäristöjä, mutta kohde ei täytä metsälakikohteen pienialaisuuden vaatimusta. Kohteen rajausta perustuu raporttiin *Tuusulan Tuomalan osayleiskaava-alueen luontoselvitys vuonna 2008* (Faunatica Oy).

Kaavatilanne tällä hetkellä: Tuomalan osayleiskaavassa kohde sijaitsee maa- ja metsätalousvaltaisella alueella (M-6), jossa se on sl-m merkinnällä osoitettu maisemallisesti erittäin merkittäväksi alueeksi. Alueen metsänhoitotoimenpiteet tulisi suorittaa siten, että alueen maisemallinen arvo ei vaarannu. Tuomalan osayleiskaava kumoutuu nyt laadittavalla Tuusulan yleiskaava 2040:llä, jossa kohde sijoittuu maa- ja metsätalousalueelle (M-1).

**sl-2 (57) Ullanmäen kallio (0,4 ha)** sijaitsee Kellokoskella lähellä Mäntsälän kunnan rajaa. Kohde on metsälain 10 §:n mukainen harvaa männikköä kasvava kallio. Kohteen rajausta perustuu raporttiin *Tuusulan luontoselvitykset 2017–Arvokkaiden luontokohteiden tarkistukset* (Ympäristösuunnittelu Enviro Oy).

Kaavatilanne tällä hetkellä: Linjamäki-Keravanjokilaakso -osayleiskaavassa kohde sijaitsee maa- ja metsätalousaluetta (MT-3), jossa se on sl-1(1) -merkinnällä osoitettu alueeksi, jolla on erityisiä luontoarvoja. Alueella ei tulisi suorittaa kaivamis-, louhimis-, tasoittamis- ja täyttämistöitä tai muuta näihin verrattavaa toimenpidettä. Nyt laadittava Tuusulan yleiskaava 2040 ohjaa myöhemmin laadittavia uusia osayleiskaavoja sekä asemakaavoja.

**sl-2 (58) Vuohikan räme ja harjurinne (2,7 ha)** on Rusutjärven rannan tuntumassa sijaitseva isovarapuräme. Vuohikan räme on vähäsoisella alueella suoluontoa hyvin edustava, melko luonnontilainen räme. Isovarapuräme on luontotyyppinä silmälläpidettävä, muttei uhanalainen. Nahkela-Siippoo-Rusutjärvi -osayleiskaavassa kohde sijaitsee maa- ja metsätalousaluetta (MT-3), jossa se on osoitettu luonnonsuojelullisesti erityisen arvokkaaksi sl-1(7)-merkinnällä. Kohteen rajausta perustuu raporttiin *Tuusulan luontoselvitykset 2017–Arvokkaiden luontokohteiden tarkistukset* (Ympäristösuunnittelu Enviro Oy).

**sl-2 (59) Vuohikkaanojan alajuoksu (1,4 ha)** on vuolasvirtainen purojakso Paijalassa. Ojapellon tilan kohdalla oleva koskipaikka on Vuohikkaanojan ainoa koskijakso. Purouoma on luonnontilainen rakennuksen kohdalla olevia vanhoja puurakenteita lukuun ottamatta. Rantapuustossa on kookkaita tervaleppiä ja ympäristössä lehtokasvillisuutta. Kohteen rajaus perustuu raporttiin *Tuusulan luontoselvitykset 2017–Arvokkaiden luontokohteiden tarkistukset* (Ympäristösuunnittelu Enviro Oy).

Kaavatilanne tällä hetkellä: Alueelle jää voimaan oikeusvaikutteinen Ruskela-Vanhakylä-Ritasjärvi –osayleiskaavassa, jossa kohde sijaitsee maa- ja metsätalousalueella (MT-3). Nyt laadittava Tuusulan yleiskaava 2040 ohjaa myöhemmin laadittavia uusia osayleiskaavoja sekä asemakaavoja.

**sl-2 (60) Ämmälänmäen purolehto (1,1 ha)** sijaitsee Tuusulan ja Järvenpään rajalla Vanhasakylässä. Luonnontilainen purouoma on vesilain 2 luvun 11 §:n suojaama. Puronotko on metsälain 10 §:n mukainen arvokas elinympäristö. Puro kuuluu Etelä-Suomessa äärimmäisen uhanalaiseen luontotyyppiin savimaiden purot. Savialueet ovat Suomessa pääosin viljelyksessä ja suurin osa puroista on perattu ja oikaistu pelto-ojiksi. Uhanalaistumiseen on vaikuttanut vesistöjen rakentaminen (kuivatusperkaukset), metsätaloustoimet sekä vesistöjen rehevöityminen ja likaantumisen. Puronotko on myös metsälain 10 §:n mukainen arvokas elinympäristö. Kohteen rajaus perustuu raporttiin Tuusulan yleiskaavan luontoselvitys 2011 (Keiron 2011).

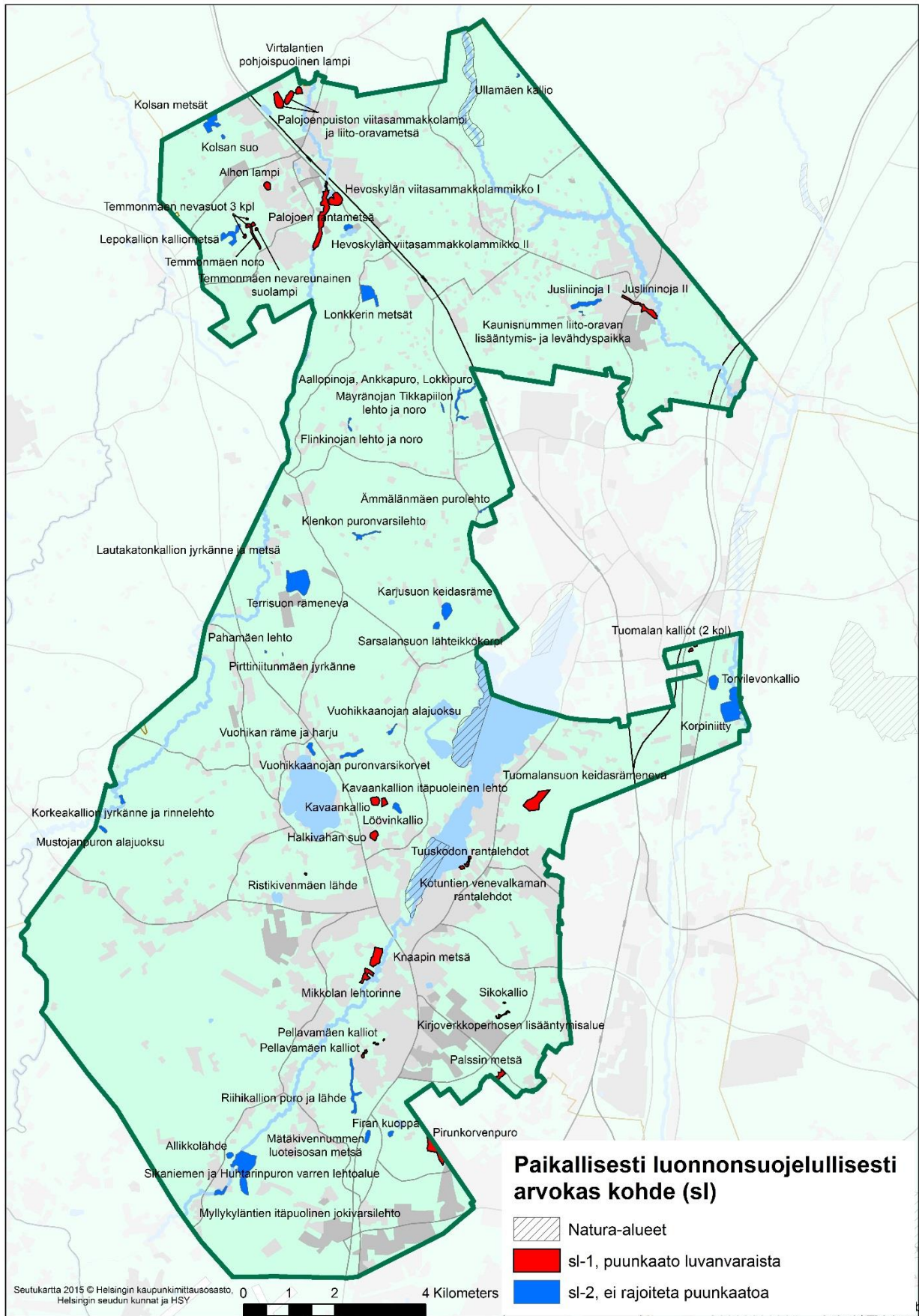
Kaavatilanne tällä hetkellä: Alueelle jää voimaan oikeusvaikutteinen Ruskela-Vanhakylä-Ritasjärvi –osayleiskaava, jossa kohde sijaitsee osittain maa- ja metsätalousalueella (MT-3) ja osittain virkistysalueella (V-1). Kohteen koillisosa on osoitettu luonnonsuojelullisesti erityisen arvokkaaksi sl-1 (3) –merkinnällä. Alueella on voimassa maankäyttö- ja rakennuslain (MRL) 128 §:n mukainen toimenpiderajoitus, joka koskee kaivamis-, louhimis-, tasoittamis- ja täyttämistöitä tai muuta näihin verrattavaa toimenpidettä. Metsänhoitotoimenpiteet tulisi suorittaa siten, etteivät alueen suojeluarvot vaarannu. Puuston voimakkaita hakkuita tulisi välttää. Ulkoilukäyttö tulee kanavoida lenkkipoluille. Nyt laadittava Tuusulan yleiskaava 2040 ohjaa myöhemmin laadittavia uusia osayleiskaavoja sekä asemakaavoja.

**sl-2 (61) Vuohikkaanojan puronvarsikorvet (4,1 ha)** sijaitsevat Ruskelassa. Kohde on mutkittava puro ja sitä reunustavat kosteat lehdot ja lehtokorvet. Kaikki lehdot ovat Etelä-Suomessa uhanalaisia, vaarantuneita luontotyyppisiä. Uhanalaistumisen syitä ovat pellonraivaus, metsien puulajisuhteiden muutokset, lahoppuun väheneminen, metsien ikärakenteen muutokset, metsien uudistamis- ja hoitotoimenpiteet, ojitukset sekä rakentaminen (tiet, voimalinjat, asutus yms.). Lehtokorvet ovat Etelä-Suomessa erittäin uhanalaisia. Uhanalaistumisen syitä ovat ojitus, pellonraivaus, metsien uudistamis- ja hoitotoimet, purojen perkaus sekä rakentaminen (ml. tiet). Kohde on myös metsälain 10 §:n mukainen erityisen tärkeä elinympäristö. Kohteen rajaus perustuu raporttiin *Tuusulan luontoselvitykset 2017 - Arvokkaiden luontokohteiden tarkistukset* (Ympäristösuunnittelu Enviro Oy 2018).

Kaavatilanne tällä hetkellä: Alueelle jää voimaan oikeusvaikutteinen Ruskela-Vanhakylä-Ritasjärvi – osayleiskaava, jossa kohde on maa- ja metsätalousaluetta (MT-3). Kohteen pohjoisosa sijoittuu arvokkaaksi luontokohteeksi rajatulle alueelle sl-1 (11), jossa on voimassa maankäyttö- ja rakennuslain (MRL) 128 §:n mukainen toimenpiderajoitus, joka koskee kaivamis-, louhimis-, tasoittamis- ja täyttämistöitä tai muuta näihin verrattavaa toimenpidettä. Nyt laadittava Tuusulan yleiskaava 2040 ohjaa myöhemmin laadittavia uusia osayleiskaavoja sekä asemakaavoja.

<p style="text-align: center;">sl-1(1)</p> <p style="text-align: center;">- - - - -</p>	<p><b>Alueen osa, joka on paikallisesti luonnonsuojelullisesti arvokas</b></p> <p>Merkinnällä osoitetaan paikallisesti luonnonsuojelullisesti erityisen arvokkaat alueet. Alueen luonnonsuojelullisia arvoja ei saa heikentää aluetta suunniteltaessa ja hoidettaessa.</p> <p>Alueella on voimassa maankäyttö- ja rakennuslain (MRL) 128 §:n mukainen toimenpiderajoitus, joka koskee <u>kaivamis-, louhimis-, tasoittamis-</u> ja täyttämistöitä, puiden kaatamista tai muuta näihin verrattavaa toimenpidettä.</p> <p><u>Kohdenumerointi viittaa kaavaselostuksen kohdeluetteloon.</u></p>
<p style="text-align: center;">sl-2(1)</p> <p style="text-align: center;">- - - - -</p>	<p><b>Maa- ja metsätalousvaltaisen alueen osa, joka on paikallisesti luonnonsuojelullisesti arvokas</b></p> <p>Merkinnällä osoitetaan paikallisesti luonnonsuojelullisesti erityisen arvokkaat alueet, jotka sijaitsevat maa- ja metsätalousvaltaisilla alueilla. Alueen luonnonsuojelullisia arvoja ei saa heikentää aluetta suunniteltaessa ja hoidettaessa. Alueella on voimassa maankäyttö- ja rakennuslain (MRL) 128 §:n mukainen toimenpiderajoitus, joka koskee <u>kaivamis-, louhimis-, tasoittamis-</u> ja täyttämistöitä tai muuta näihin verrattavaa toimenpidettä.</p> <p><u>Kohdenumerointi viittaa kaavaselostuksen kohdeluetteloon.</u></p>







## Alueen osa, joka on luonnon monimuotoisuuden kannalta arvokas (luo)

Merkinnällä luo on osoitettu luonnon monimuotoisuuden kannalta arvokkaat alueet tai luonnon ydinalueet, jotka toimivat merkittävänä osa-alueina kunnan ekologisessa verkostossa. Näitä alueita ei ole tarkoitus perustaa luonnonsuojelualueiksi luonnonsuojelulain nojalla, vaan niiden luontoarvot turvataan kaavamääräyksillä. Alueen käyttöä suunniteltaessa ja toteutettaessa on otettava huomioon luonnon monimuotoisuuden kannalta tärkeiden elinympäristöjen säilyttämisedellytykset.

### luo-1 merkinnällä osoitetut alueet

Merkinnällä **luo-1** on osoitettu kohteet, jotka eivät sijaitse yleiskaava 2040:n tai osayleiskaavojen M-alueilla tai jotka sijaitsevat asemakaava-alueella. Alueella on voimassa maankäyttö- ja rakennuslain (MRL) 128 §:n mukainen toimenpiderajoitus, joka koskee kaivamis-, louhimis-, tasoittamis- ja täyttämistöitä, puiden kaatamista tai muuta näihin verrattavaa toimenpidettä.

Taulukko 5. Merkinnällä luo-1 osoitetut alueet.

Yleiskaava 2040	Pinta-ala		Alueen		
	Alueen nimi	(ha)	Kaava	käyttötarkoitus	Omistaja
luo-1 (1)	Kanniston kuusimetsä	1,9	Yleiskaava 2040	AO-1	Yksityinen, itäreunassa kunnan maata
luo-1 (2)	Kanniston lehtimetsä	2,0	Yleiskaava 2040	AO-1	Yksityinen, reunoilla kunnan
luo-1 (3)	Korpikylän kallioalue	0,5	Yleiskaava 2040	Ares	Kunta ja yksityinen
	YHTEENSÄ	4,4			

**luo-1 (1) Kanniston kuusimetsä (1,9 ha)** sijaitsee Mäyräkorvessa. Kuusimetsä on noin 60–80-vuotiasta ja siellä kasvaa sekapuuna koivua ja haapaa. Kohde on osittain korpea, joka on kuivahtanut. Metsä korostuu ympäröivään alueeseen verrattuna iäkkäämpänä, monimuotoisena alueena. Alueen rajausta perustuu raporttiin **Tuusulan yleiskaavan luontoselvitys** (Keiron 2011).

Kaavatilanne tällä hetkellä: Hyrylän laajenemissuuntien osayleiskaavassa alueelle ei ole osoitettu käyttötarkoitusta. Hyrylän laajenemissuuntien osayleiskaava kumoutuu nyt laadittavalla yleiskaava 2040:llä. Yleiskaava 2040:ssä alue on AO-1 -aluetta (I-vaiheen omakotivaltainen asuinalue). Metsän kautta kulkee myös ekologinen yhteys.

**luo-1 (2) Kanniston lehtimetsä (2,0 ha)** sijaitsee Mäyräkorvessa. Se on noin 40 vuotiasta arvokasta lehtimetsää, jossa on runsaasti haapoja. Alueen rajausta perustuu raporttiin **Tuusulan yleiskaavan luontoselvitys** (Keiron 2011).

Kaavatilanne tällä hetkellä: Hyrylän laajenemissuuntien osayleiskaavassa alueelle ei ole osoitettu käyttötarkoitusta. Hyrylän laajenemissuuntien osayleiskaava kumoutuu nyt laadittavalla yleiskaava 2040:llä. Yleiskaava 2040:ssä alue on AO-1 -aluetta (I-vaiheen omakotivaltainen asuinalue). Metsä kytkeytyy hyvin yleiskaavan ekologiseen yhteyteen.

**luo-1 (3) Korpikylän kallioalue (0,5 ha)** sijaitsee Rykmentinpuistossa. Se on metsälain 10 §:n mukainen erityisen tärkeä elinympäristö. Kohteen rajausta perustuu raporttiin **Sulan osayleiskaavan ja varuskunta-alueen osayleiskaavan itäisen osan luonto- ja maisemaselvitys** (AIR-IX Ympäristö Oy 2006).

Kaavatilanne tällä hetkellä: Alueelle jää voimaan oikeusvaikutteinen Rykmentinpuiston osayleiskaava. Osayleiskaavassa kohde sijaitsee lähivirkistysalueella (VL), jossa se on luo-1 –merkinnällä osoitettu metsälain 10 §:n mukaiseksi erityisen arvokkaaksi elinympäristöksi. VL- ja luo-1 –merkintöjen alueella maisemaa muuttava maanrakennustyö, puiden kaataminen tai muu näihin verrattava toimenpide on luvanvaraista kuten maankäyttö- ja rakennuslain 128 §:ssä on säädetty. Nyt laadittava Tuusulan yleiskaava 2040 ohjaa myöhemmin laadittavia uusia osayleiskaavoja sekä asemakaavoja.

## luo-2 merkinnällä osoitetut alueet

Merkinnällä **luo-2** on osoitettu maa- ja metsätalousvaltaisen alueen osa, joka on luonnon monimuotoisuuden kannalta arvokas alue. Alueen käyttöä suunniteltaessa ja toteutettaessa on otettava huomioon luonnon monimuotoisuuden kannalta tärkeiden elinympäristöjen säilyttämisedellytykset. Alueella on voimassa maankäyttö- ja rakennuslain (MRL) 128 §:n mukainen toimenpiderajoitus, joka koskee kaivamis-, louhimis-, tasoittamis- ja täyttämistöitä tai muuta näihin verrattavaa toimenpidettä.

Taulukko 6. Merkinnällä luo-2 osoitetut alueet. OYK=osayleiskaava.

Yleiskaava 2040	Alueen nimi	Pinta-ala (ha)	Alueen käyttötarkoitus voimaan jäävässä kaavassa	Omistaja
luo-2 (4)	Keravanjoen metsälaakso Savikulmasta Veikkolaan	7,5	VL ja MY-1 (Kellokosken OYK)	Kunta ja yksityinen
luo-2 (5)	Keravanjoen metsälaakso välillä Veikkola-Furunäs	12,0	MY-1 (Kellokosken OYK)	Yksityinen
luo-2 (6)	Luoteisten sivupurojen laaksot	10,7	MY-1 (Kellokosken OYK)	Yksityinen
luo-2 (7)	Löytynkallio	7,6	MV (Yleiskaava 2040)	Kunta
luo-2 (8)	Metsäinen jokilaakso välillä Furunäs-Lahdenväylä	0,8	MY-1 (Kellokosken OYK)	Yksityinen
luo-2 (9)	Metsäkylän puoliavoin niitty	1,5	M-11 (Ruotsinkylä-Myllykylä II OYK)	Yksityinen
luo-2 (10)	Miikkolan oja	1,7	MV-1 (Ruskela-Vanhakylä-Ritasjärvi OYK)	Yksityinen
luo-2 (11)	Pähkinämäen lehto	0,3	MU, V, AO-1 (Yleiskaava 2040)	Kunta ja yksityinen
luo-2 (12)	Rinteenmäki	2,9	M-1 (Yleiskaava 2040)	Yksityinen
luo-2 (13)	Tuomalan lehtomainen kangas ja lehtorinne	6,1	M-1 (Yleiskaava 2040)	Yksityinen
luo-2 (14)	Vähäsuon itäpuolinen metsäalue	4,3	MY-2 ja M-11 (Ruotsinkylä-Myllykylä OYK)	Yksityinen
<b>YHTEENSÄ</b>		<b>55,4</b>		

**luo-2 (4) Keravanjoen metsälaakso Savikulmasta Veikkolaan (7,5 ha)** sijaitsee Kellokoskella. Metsälaaksossa on Keravanjokeen laskeva sivupuro. Rinteet ovat jyrkähköjä. Alueella tavataan kosteudeltaan erilaisia lehtoja. Kohteen rajausta perustuu raporttiin **Tuusulan kunnan Kellokosken osayleiskaavan maastotutkimuksia** (Laamanen 2005).

Kaavatilanne tällä hetkellä: Alueelle jää voimaan oikeusvaikutteinen Kellokosken osayleiskaava, jossa kohde sijaitsee osittain lähivirkistysalueella (VL) ja osittain maa- ja metsätalousvaltaisella alueella, jolla on ympäristöarvoja (MY-1). Kohde on osoitettu luonnon monimuotoisuuden kannalta erittäin tärkeäksi luo-2 –merkinnällä: maisemaa muuttavaa maarakennustyötä, puiden kaatamista tai muuta näihin verrattavaa toimenpidettä ei saa suorittaa ilman MRL 128 §:n mukaista lupaa. Nyt laadittava Tuusulan yleiskaava 2040 ohjaa myöhemmin laadittavia uusia osayleiskaavoja sekä asemakaavoja.

**luo-2 (5) Keravanjoen metsälaakso välillä Veikkola-Furunäs (12,0 ha)** sijaitsee Rajalinan teollisuusalueen itäpuolella. Mutkineen lähes kilometrin pituisen metsäisen jokilaakson suojeluarvoa lisää etelästä ja luoteesta laskevan sivupuron laakso. Kohteen rajausta perustuu raporttiin **Tuusulan kunnan Kellokosken osayleiskaavan maastotutkimuksia** (Laamanen 2005).

Kaavatilanne tällä hetkellä: Alueelle jää voimaan oikeusvaikutteinen Kellokosken osayleiskaava, jossa kohde on osoitettu luonnon monimuotoisuuden kannalta erittäin tärkeäksi luo-2 –merkinnällä. Kohde sijaitsee maa- ja metsätalousvaltaisella alueella, jolla on ympäristöarvoja (MY-1).

Maisemaa muuttavaa maarakennustyötä, puiden kaatamista tai muuta näihin verrattavaa toimenpidettä ei saa suorittaa ilman MRL 128 §:n mukaista lupaa. Nyt laadittava Tuusulan yleiskaava 2040 ohjaa myöhemmin laadittavia uusia osayleiskaavoja sekä asemakaavoja.

**luo-2 (6) Luoteisten sivupurojen laaksot (10,7 ha)** sijaitsevat Kellokoskella. Kohde on Keravanjokeen laskeva, luonnontilainen ja kasvistoltaan monipuolinen purolaakso Kaukolan eteläpuolella. Rinteet ovat monin paikoin melko jyrkät. Niillä on useita pieniä kosteapohjaisia, osittain lähteikköisiä sivuhaaroja. Alueella kasvaa kosteaa lehtoa ja lehtokorpea. Kaikki lehdot ovat Etelä-Suomessa uhanalaisia luontotyyppisiä. Uhanalaistumisen syitä ovat pellonraivaus, metsien puulajisuhteiden muutokset, lahoppuun väheneminen, metsien ikärakenteen muutokset, metsien uudistamis- ja hoitotoimenpiteet, ojitukset sekä rakentaminen (tiet, voimalinjat, asutus yms.). Lehtokorvet ovat Etelä-Suomessa erittäin uhanalaisia luontotyyppisiä. Uhanalaistumisen syitä ovat ojitus, pellonraivaus, metsien uudistamis- ja hoitotoimet, purojen perkaus sekä rakentaminen (ml. tiet). Kohteen rajaus perustuu raporttiin **Tuusulan kunnan Kellokosken osayleiskaavan maastotutkimuksia** (Laamanen 2005).

Kaavatilanne tällä hetkellä: Alueelle jää voimaan oikeusvaikutteinen Kellokosken osayleiskaava, jossa kohde on osoitettu luonnon monimuotoisuuden kannalta erittäin tärkeäksi luo-2 -merkinällä. Kohde sijaitsee maa- ja metsätalousvaltaisella alueella, jolla on ympäristöarvoja (MY-1). Maisemaa muuttavaa maarakennustyötä, puiden kaatamista tai muuta näihin verrattavaa toimenpidettä ei saa suorittaa ilman MRL 128 §:n mukaista lupaa. Nyt laadittava Tuusulan yleiskaava 2040 ohjaa myöhemmin laadittavia uusia osayleiskaavoja sekä asemakaavoja.

**luo-2 (7) Löytynkallio (7,6 ha)** sijaitsee Paijalassa. Kohde on lehtipuuvaltaista metsää. Se on arvokas kallioalue, jolla on kulttuurihistoriallista arvoa. Metsäsaarekkeen koillis- ja pohjoisrinteillä kasvaa metsälehmusta. Kohteen rajaus perustuu raportteihin **Tuusulan yleiskaavan luontoselvitys (Keiron 2011)**.

Kaavatilanne tällä hetkellä: Hyrylän laajenemissuuntien osayleiskaavassa kohde sijaitsee MV-3-alueella (maa- ja metsätalousvaltainen alue, viljelymaisema), jossa se on osoitettu luonnonsuojellisesti erityisen arvokkaaksi sl-1(4) -merkinnällä. Maisemaa muuttavaa maanrakennustyötä, puiden kaatamista tai muuta näihin verrattavaa toimenpidettä ei saa suorittaa ilman MRL 128:ssa tarkoitettua lupaa. Hyrylän laajenemissuuntien osayleiskaava kumoutuu nyt laadittavalla yleiskaava 2040:llä, jossa kohde sijaitsee MV-alueella (maa- ja metsätalousvaltainen alue, viljelymaisema). Alue on myös maakunnallisesti arvokasta kulttuuriympäristöä: lukuun ottamatta pihapiirejä, alueella on voimassa toimenpiderajoitus (MRL 128 §), joka koskee maisemaa muuttavaa maanrakennustyötä.

**luo-2 (8) Metsäinen jokilaakso välillä Furunäs-Lahdenväylä (0,8 ha)** sijaitsee Kellokoskella. Alueella on reheviä rinnelehtoja ja lehtomaista metsää, monipuolista lehtokasvillisuutta ja joenrantaniittyjä. Kaikki lehdot ovat Etelä-Suomessa uhanalaisia, vaarantuneita luontotyyppisiä. Uhanalaistumisen syitä ovat pellonraivaus, metsien puulajisuhteiden muutokset, lahoppuun väheneminen, metsien ikärakenteen muutokset, metsien uudistamis- ja hoitotoimenpiteet, ojitukset sekä rakentaminen (tiet, voimalinjat, asutus yms.). Kohteen rajaus perustuu raporttiin **Tuusulan kunnan Kellokosken osayleiskaavan maastotutkimuksia** (Laamanen 2005).

Kaavatilanne tällä hetkellä: Alueelle jää voimaan oikeusvaikutteinen Kellokosken osayleiskaava, jossa kohde on osoitettu luonnon monimuotoisuuden kannalta erittäin tärkeäksi luo-2 -merkinällä. Kohde sijaitsee maa- ja metsätalousvaltaisella alueella, jolla on ympäristöarvoja (MY-1). Maisemaa muuttavaa maarakennustyötä, puiden kaatamista tai muuta näihin verrattavaa toimenpidettä ei saa suorittaa ilman MRL 128 §:n mukaista lupaa. Nyt laadittava Tuusulan yleiskaava 2040 ohjaa myöhemmin laadittavia uusia osayleiskaavoja sekä asemakaavoja.

**luo-2 (9) Metsäkylän puoliavoin niitty (1,5 ha)** sijaitsee Ruotsinkylässä. Kohteen yläosassa on pieni karu pienruohoniitty, joka on äärimmäisen uhanalainen luontotyyppi. Kohteen rajaus perustuu raporttiin **Tuusulan osayleiskaava-alueiden luontoselvitykset 2013 ja 2014** (Faunatica).

Kaavatilanne tällä hetkellä: Ruotsinkylä-Myllykylä II -osayleiskaavassa kohde sijaitsee maa- ja metsätalousvaltaisella alueella (M-11), jossa se on osoitettu luonnon monimuotoisuuden kannalta tärkeäksi alueeksi luo-2 -merkinnällä. Nyt laadittava Tuusulan yleiskaava 2040 ohjaa myöhemmin laadittavia uusia osayleiskaavoja sekä asemakaavoja.

**luo-2 (10) Mikkolan oja (1,7 ha)** kulkee Nuppulinnan seisakkeen pohjoispuolella kahden peltoalueen välissä ja on pieneltä osin luonnontilaisen kaltainen. Mikkolan oja ei ole vesilain mukainen kohde, mutta pienvedet ja niiden lähiympäristöt ovat monimuotoisuutta lisääviä kohteita ja siksi tärkeitä. Alue on myös tärkeä ekologinen yhteys. Kohteen rajausta perustuu raporttiin **Tuusulan yleiskaavan luontoselvitys** (Keiron 2011).

Kaavatilanne tällä hetkellä: Alueelle jää voimaan oikeusvaikutteinen Ruskela-Vanhakylä-Ritasjärvi –osayleiskaava, jossa kohde sijaitsee MV-1 –alueella (maa- ja metsätalousalue, viljelymaisema). Nyt laadittava Tuusulan yleiskaava 2040 ohjaa myöhemmin laadittavia uusia osayleiskaavoja sekä asemakaavoja.

**luo-2 (11) Pähkinämäen lehto (0,3 ha)** sijaitsee Riihikalliossa. Se on tuore keskivinteinen lehto, joka on Etelä-Suomessa uhanalainen, vaarantunut luontotyyppi. Uhanalaistumiseen on vaikuttanut pellonraivaus, metsien puulajisuhteiden muutokset, lahopuun väheneminen, metsien ikärakenteen muutokset, metsien uudistamis- ja hoitotoimenpiteet, ojitukset sekä rakentamien (tiet, voimalinjat, asutus yms.). Kohteen rajausta perustuu raporttiin **Tuusulan Pähkinämäen luontoselvitys** (Ympäristösuunnittelu Enviro Oy 2017).

Kaavatilanne tällä hetkellä: Alueella on voimassa Hyrylän laajenemissuuntien osayleiskaava, joka kumoutuu nyt laadittavalla Tuusulan yleiskaava 2040:llä. Hyrylän laajenemissuuntien osayleiskaavassa kohde sijaitsee alueella, jolle ei ole osoitettu käyttötarkoitusta. Yleiskaava 2040:ssä alue sijaitsee osittain MU-alueella (maa- ja metsätalousvaltainen alue, jolla on erityistä ulkoilunohjaamistarvetta, osittain virkistysalueella (V) ja osittain AO-1 –alueella (I-vaiheen omakotivaltainen asuinalue). Virkistysalueella maisemaa muuttavaa maanrakennustyötä, puiden kaatamista tai muuta näihin verrattavaa toimenpidettä ei saa suorittaa ilman MRL 128:ssa tarkoitettua lupaa.

**luo-2 (12) Rinteenmäki (2,9 ha)** sijaitse Tuomalan pohjoisosassa rajautuen Järvenpään. Kohde on vajaatuottoinen kallio ja kalliometsä. Kallion yläosassa kasvaa harvakseltaan järeitä mäntyjä. Vajaatuottoiset kallioid ovat metsälain erityisen tärkeitä elinympäristöjä, mutta kohde ei täytä metsälakikohteiden pienalaisuuden vaatimusta. Kohteen rajausta perustuu raporttiin **Tuusulan Tuomalan osayleiskaava-alueen luontoselvitys vuonna 2008** (Faunatica 2008).

Kaavatilanne tällä hetkellä: Tuomalan osayleiskaavassa kohde sijoittuu maa- ja metsätalousvaltaiselle-alueelle (M-6). Tuomalan osayleiskaava kumoutuu nyt laadittavalla yleiskaava 2040:llä. Yleiskaava 2040:ssä kohde sijoittuu maa- ja metsätalousalueelle (M-1).

**luo-2 (13) Tuomalan kuusivaltainen lehtomainen kangas ja lehtorinne (2 kpl; 6,1 ha)** sijaitsevat Tuomalassa. Tuulentiehen rajoittuva luontokohde on poikkeuksellisen hieno kuusivaltainen lehtomainen kangas. Etelä-Suomessa tämä luontotyyppi on arvioitu uhanalaisuusluokkaan silmälläpidettävät, koska valtaosa tämän luontotyypin metsistä on talouskäytössä, joten luonnontilaisia metsiä on vähän. Jokivarressa on lehtoa. Kaikki lehtotyypit ovat Suomessa uhanalaisia. Niiden uhanalaistumiseen ovat vaikuttaneet pellonraivaus, metsätalous kokonaisuudessaan (metsien puulajisuhteiden muutokset, lahopuun väheneminen, metsien ikärakenteen muutokset, metsien uudistamis- ja hoitotoimenpiteet), ojitukset sekä rakentaminen. Alueen rajausta perustuu raportteihin **Tuomalan alueen liito-oravaselvitys 2009** (Ympäristötutkimus Yrjölä Oy 2009) ja **Tuusulan Tuomalan osayleiskaava-alueen luontoselvitys vuonna 2008** (Faunatica 2008).

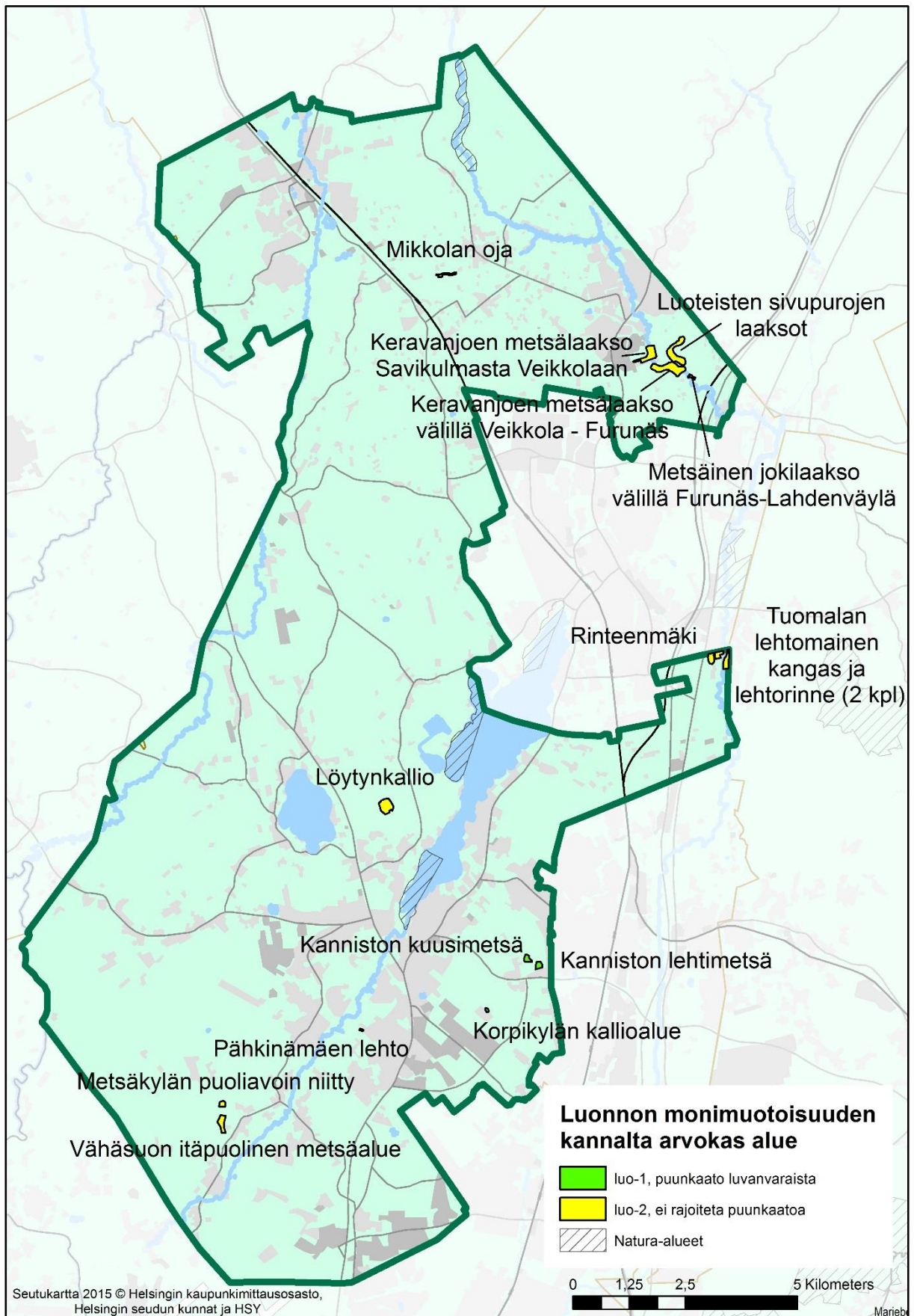
Kaavatilanne tällä hetkellä: Alueella on voimassa Tuomalan osayleiskaava, jossa kohde sijaitsee M-6 –alueella. Tuomalan osayleiskaava kumoutuu nyt laadittavalla Tuusulan yleiskaava 2040:llä. Yleiskaava 2040:ssä kohteet sijaitsevat MV-alueella (maa- ja metsätalousvaltainen alue, viljelymaisema).

**luo-2 (14) Vähäsuon itäpuolinen metsäalue (4,3 ha)** sijaitsee Ruotsinkylässä. Kohde on linnustollisesti arvokas, liito-oravalle soveltuva metsäalue ja siellä on metsälain 10 §:n mukainen rehevä lehtolaikku. Tuore keskivinteinen lehto on Suomessa uhanalainen eli vaarantunut luontotyyppi. Kohteen rajausta perustuu raporttiin **Tuusulan osayleiskaava-alueiden luontoselvitykset 2013 ja 2014** (Faunatica).

Kaavatilanne tällä hetkellä: Alueelle jää voimaan Ruotsinkylä-Myllykylä II –osayleiskaava, jossa kohde sijaitsee pääasiassa maa- ja metsätalous-valtaisella alueella, jolla on erityisiä ympäristöarvoja (MY). Se on osoitettu luonnon monimuotoisuuden kannalta tärkeäksi alueeksi luo-2 -mer-

kinnällä. MY-alueella maisemaa muuttavaa maarakennustyötä, puiden kaatamista tai muuta näihin verrattavaa toimenpidettä ei saa suorittaa ilman MRL 128 §:n mukaista lupaa. Nyt laadittava Tuusulan yleiskaava 2040 ohjaa myöhemmin laadittavia uusia yleiskaavoja sekä asemakaavoja.

<b>luo-1 (2)</b>	<p><b>Luonnon monimuotoisuuden kannalta arvokas alueen osa</b></p> <p>Alueen käyttöä suunniteltaessa ja toteutettaessa on otettava huomioon luonnon monimuotoisuuden kannalta tärkeiden elinympäristöjen säilyttämisedellytykset.</p> <p>Alueella on voimassa maankäyttö- ja rakennuslain (MRL) 128 §:n mukainen toimenpiderajoitus, joka koskee kaivamis-, louhimis-, tasoittamis- ja täyttämistöitä, puiden kaatamista tai muuta näihin verrattavaa toimenpidettä.</p> <p>Kohdenumerointi viittaa kaavaselostuksen kohdeluetteloon.</p>
<b>luo-2 (2)</b>	<p><b>Maa- ja metsätalousvaltaisen alueen osa, joka on luonnon monimuotoisuuden kannalta arvokas alue</b></p> <p>Alueen käyttöä suunniteltaessa ja toteutettaessa on otettava huomioon luonnon monimuotoisuuden kannalta tärkeiden elinympäristöjen säilyttämisedellytykset.</p> <p>Alueella on voimassa maankäyttö- ja rakennuslain (MRL) 128 §:n mukainen toimenpiderajoitus, joka koskee kaivamis-, louhimis-, tasoittamis- ja täyttämistöitä muuta näihin verrattavaa toimenpidettä.</p> <p>Kohdenumerointi viittaa kaavaselostuksen kohdeluetteloon.</p>



## Geologisesti arvokkaat kohteet (ge)

Yleiskaava 2040:ssä osoitetaan geologisesti merkittävät kohteet, joiden luontoarvot turvataan kaavamääräyksillä. Tuusulassa on yksi valtakunnallisesti arvokas kallioalue, kolme valtakunnallisesti arvokasta harjualuetta ja yksi valtakunnallisesti arvokas moreenimuodostuma.

Taulukko 7. Merkinnällä ge osoitetut kohteet. OYK=osayleiskaava.

Yleiskaava 2040	Alueen nimi	Pinta-ala (ha)	Arvoluokitus	Alueen käyttötarkoitus voimaan jäävässä kaavassa	Omistaja
<b>Valtakunnallisesti arvokkaat kohteet</b>					
ge (2)	Korkeakallio	10,8	Valtakunnallinen	MT-3 (Nahkela-Siippo-Rusutjärvi OYK)	Yksityinen
ge (3)	Mätäkivenmäki-Mätäkivennummi	160,9	Valtakunnallinen	MTE-1 (Ruotsinkylä-Myllykylä OYK)	Valtio, yksityinen
ge (4)	Ullanmäen moreeniselänne	16,9	Valtakunnallinen	MT-3 (Linjamäki-Keravanjokilaakso OYK)	Yksityinen
ge (5)	Veikkola-Hiilimäen harjumuodostuma	59,0	Valtakunnallinen	SL, ET-1, MT (Linjamäki-Keravanjokilaakso OYK)	Yksityinen, Järvenpään kaupunki, valtio, Tuusulan seudun vesilaitos
ge (6)	Ämmänhaudanmäki-Halkomäki	11,5	Valtakunnallinen	V, M (Yleiskaava 2040)	Kunta, yksityinen, Keravan srk, Tuusulan srk
<b>Paikallisesti arvokkaat kohteet</b>					
ge (8)	Sointulan hiidenkirkukallio	0,6	Paikallinen	MV-1 (Ruskela-Vanhakylä-Ritasjärvi OYK)	Yksityinen
ge (10)	Vähäsuonkallio	9,6	Paikallinen	MY (Ruotsinkylä-Myllykylä II OYK)	Yksityinen, kunta
	<b>YHTEENSÄ</b>	<b>269,3</b>			

## Valtakunnallisesti arvokkaat geologiset kohteet

**ge (2) Korkeakallio (10,8 ha)** sijaitsee Siippoossa. Kohde on valtakunnallisesti arvokas kallioalue. Sen suhteellinen korkeus on 37 metriä. Jyrkimmät jyrkänteet sijoittuvat kallion lounaisreunaan ja niiden kokonaiskorkeus on parhaimmillaan 20 metriä. Palojoki virtaa kallion länsipuolella. Kohteen rajaus perustuu Suomen ympäristökeskuksen avoimeen aineistoon *Valtakunnallisesti arvokkaat kallioalueet* (SYKE 2016).

Kaavatilanne tällä hetkellä: Alueelle jää voimaan oikeusvaikutteinen Nahkela-Siippoo-Rusutjärvi – osayleiskaava, jossa kohteet on osittain osoitettu luonnonsuojelullisesti erityisen arvokkaaksi alueeksi sl-1(5) -merkinnällä. Alueella on voimassa maankäyttö- ja rakennuslain (MRL) 128 §:n mukainen toimenpiderajoitus, joka koskee kaivamis-, louhimis-, tasoittamis- ja täyttämistöitä tai muuta näihin verrattavaa toimenpidettä. Metsänhoitotoimenpiteet tulisi suorittaa siten, etteivät alueen suojeluarvot vaarannu. Nyt laadittava Tuusulan yleiskaava 2040 ohjaa myöhemmin laadittavia uusia osayleiskaavoja sekä asemakaavoja.

**ge (3), Mätäkivenmäki-Mätäkivennummi (160,9 ha)** on valtakunnallisesti arvokas harjualue Tuusulan eteläosassa. Alueen poikki kulkee pohjois-eteläsuunnassa Tuusulantie ja itä-länsisuunnassa Korsontie. Geologisesti alue on merkittävä delta, jonka länsi- ja etelärinteellä on hyvin kehittynyt muinaisranta, johon sisältyy kulutustörmä ja tasanne sekä alempana rantavalleja. Rantavalleja löytyy myös alueen itäosasta ja läheltä muodostuman lakea. Kohde sijoittuu Mätäkiven pohjavesialueelle. Alueella on jo vuosikymmenien ajan harjoitettu metsäntutkimusta. Alueella ristitelee monia polkuja sekä maastoon merkitty ja opastettu Raition opetusreitti, joten alueella on myös suuri merkitys virkistyskäytössä. Kohteen rajaus perustuu raporttiin *Luonnon tila Keski-Uudellamaalla 2014* (Keski-Uudenmaan ympäristökeskus 2014)

Kaavatilanne tällä hetkellä: Alueelle jää voimaan oikeusvaikutteinen Ruotsinkylä-Myllykylä osayleiskaava, jossa alue on sl-1(2) -merkinnällä osoitettu alueeksi, jolla on erityisiä luontoarvoja. Alueella on voimassa maankäyttö- ja rakennuslain (MRL) 128 §:n mukainen toimenpiderajoitus, joka koskee kaivamis-, louhimis-, tasoittamis- ja täyttämistöitä tai muuta näihin verrattavaa toimenpidettä. Lisäksi metsänhoitotoimenpiteet tulisi suorittaa siten, että alueen suoje-luarvot eivät vaarannu. Nyt laadittava Tuusulan yleiskaava 2040 ohjaa myöhemmin laadittavia uusia osayleiskaavoja sekä asemakaavoja.

**ge (4) Ullamäen moreeniselänne (16,9 ha)** sijaitsee Pohjois-Kellokoskella Mäntsälän rajalla. Se on noin 105 hehtaarin suuruinen valtakunnallisesti arvokas moreenimuodostuma, joka sijaitsee Tuusulassa, Mäntsälässä ja Hyvinkäällä. Valtaosa muodostumasta sijoittuu Mäntsälän lounaisosaan ja noin 17 hehtaaria sijaitsee Pohjois-Tuusulassa. Muodostuma on tyypiltään vastasi-vun drumliini. Se on harvinainen ja seudullisesti ainutlaatuinen geomorfologinen muodostuma. Selänteen itäreunalla on ryhmä reunamoreenivalleja, jotka ovat syntyneet jäätikön reunassa sen perääntymisen ja sulamisen viimeisessä vaiheessa. Ullamäen suhteellinen korkeus on 42 metriä. Kohteen rajaus perustuu Suomen ympäristökeskuksen avoimeen aineistoon *Valtakunnallisesti arvokkaat moreenimuodostumat* (SYKE 2015).

Kaavatilanne tällä hetkellä: Linjamäki-Keravanjokilaakso -osayleiskaavassa kohde sijoittuu maa- ja metsätalousalueelle (MT-3), jossa se on sl-1(1) -merkinnällä osoitettu alueeksi, jolla on erityisiä luontoarvoja. Alueella ei tulisi suorittaa kaivamis-, louhimis-, tasoittamis- ja täyttämistöitä tai muuta näihin verrattavaa toimenpidettä. Nyt laadittava Tuusulan yleiskaava 2040 ohjaa myöhemmin laadittavia uusia osayleiskaavoja sekä asemakaavoja.

**ge (5) Veikkola-Hiilimäen harjumuodostuma (59,0 ha)** sijoittuu Kellokoskelle Tuusulan pohjoisosaan. Se on 88 hehtaarin suuruinen harjumuodostuma, joka jatkuu Hyvinkään puolelle. Kohteesta 59 hehtaaria sijaitsee Tuusulassa. Harjualue on pitkittäisharjulaakson pieni deltamainen laajentuma. Alueeseen sisältyy Keravanjoen jyrkkärinteinen jokilaakso, joka on osa Keravanjokikanjonin Natura-aluetta ja luonnonsuojelualuetta. Kohde sijoittuu Santakosken pohjavesialueelle. Kohteen rajaus perustuu raporttiin *Luonnon tila Keski-Uudellamaalla 2014* (Keski-Uudenmaan ympäristökeskus 2014).

Kaavatilanne tällä hetkellä: Linjamäki-Keravanjokilaakso osayleiskaavassa kohde sijaitsee maa- ja metsätalousalueella (MT), jossa se on sl-1(2) -merkinnällä osoitettu alueeksi, jolla on erityisiä luontoarvoja. Alueella ei tulisi suorittaa kaivamis-, louhimis-, tasoittamis- ja täyttämistöitä tai muuta näihin verrattavaa toimenpidettä. Nyt laadittava Tuusulan yleiskaava 2040 ohjaa myöhemmin laadittavia uusia osayleiskaavoja sekä asemakaavoja.

**ge (6) Ämmänhaudanmäki-Halkomäki (11,8 ha)** on geologisesti arvokas harjualue Rusutjärven itärannalla. Alue on Tuusulan ainoa geologisesti lähes ehyt harjualue ja kunnan ainoa rantaharju. Kohteen rajaus perustuu raporttiin *Tuusulan kallioselvitys* (Ympäristötutkimus Oy Metsätähti 1992).

Kaavatilanne tällä hetkellä: Hyrylän laajenemissuuntien osayleiskaavassa kohde sijaitsee yhdyskuntateknisen huollon alueella (ET-1), jossa se on sl-1(12) -merkinnällä osoitettu alueeksi, jolla on erityisiä suoje-luarvoja. Alueella on voimassa maankäyttö- ja rakennuslain (MRL) 128 §:n mukainen toimenpiderajoitus, joka koskee kaivamis-, louhimis-, tasoittamis- ja täyttämistöitä, puiden kaatamista tai muuta näihin verrattavaa toimenpidettä. Hyrylän laajenemissuuntien osayleiskaava kumoutuu nyt laadittavalla Tuusulan yleiskaava 2040:llä. Yleiskaava 2040:ssä kohde sijaitsee osaksi virkistysalueella (V) ja osaksi maa- ja metsätalousalueella (M). Virkistysalueella maisemaa muuttavaa maanrakennustyötä, puiden kaatamista tai muuta näihin verrattavaa toimenpidettä ei saa suorittaa ilman MRL 128:ssa tarkoitettua lupaa.

## Paikallisesti arvokkaat geologiset kohteet

**ge (8) Sointulan hiidenkirnukallio (0,6 ha)** sijaitsee Vanhakylässä. Kohteella on hiidenkirnu. Hiidenkirnu on kalliossa oleva lieriönmuotoinen kuoppa, joka on syntynyt jääkauden jäätikköjen sulamisveden pyörittäessä paikoillaan isoa kiveä, joka on kaivertanut kallioon symmetrisen ja sileäreunaisen kolon.



Kaavatilanne tällä hetkellä: Alueelle jää voimaan Ruskela-Vanhakylä-Ritasjärvi -osayleiskaava, jossa kohde sijaitsee MV-alueella (maa- ja metsätalousalue, villjelymaisema). Se on sl-1(7) -merkinnällä osoitettu alueeksi, jolla on erityisiä luontoarvoja. Alueella on voimassa maankäyttö- ja rakennuslain (MRL) 128 §:n mukainen toimenpiderajoitus, joka koskee kaivamis-, louhimis-, tasoittamis- ja täyttämistöitä tai muuta näihin verrattavaa toimenpidettä. Metsänhoitotoimenpiteet tulisi suorittaa siten, että alueen suojeluarvot eivät vaarannu. Nyt laadittava Tuusulan yleiskaava 2040 ohjaa myöhemmin laadittavia uusia osayleiskaavoja sekä asemakaavoja.

**ge (10) Vähäsuonkallio (9,6 ha)** on geologisesti arvokas kallioalue, joka on Tuusulan oloissa ainutlaatuinen jyrkkärinteinen kalliomaisema. Kohteen rajausta perustuu raporttiin *Tuusulan kallioselvitys* (Ympäristötutkimus Oy Metsätähti 1992).

Alueelle jää voimaan oikeusvaikutteinen Ruotsinkylä-Myllykylä II -osayleiskaava, jossa kohde on osoitettu ge-merkinnällä geologisesti arvokkaaksi. Alueella toimenpiteitä suunniteltaessa ja toteutettaessa on katsottava, ettei erikoisia luonnonesiintymiä turmella eikä aiheuteta huomattavia tai laajalle ulottuvia vahingollisia muutoksia luonnonolosuhteissa. Nyt laadittava Tuusulan yleiskaava 2040 ohjaa myöhemmin laadittavia uusia yleiskaavoja sekä asemakaavoja.

<b>ge</b>	<p><b>Arvokas harjualue tai muu geologinen muodostuma</b></p> <p>Merkinnällä osoitetaan arvokas geologinen muodostuma. Alueella on voimassa maankäyttö- ja rakennuslain (MRL) 128 §:n mukainen toimenpiderajoitus, joka koskee <u>kaivamis-, louhimis-, tasoittamis-</u> ja täyttämistöitä tai muuta näihin verrattavaa toimenpidettä.</p> <p><u>Kohdenumerointi viittaa kaavaselostuksen kohdeluetteloon.</u></p>
-----------	--

